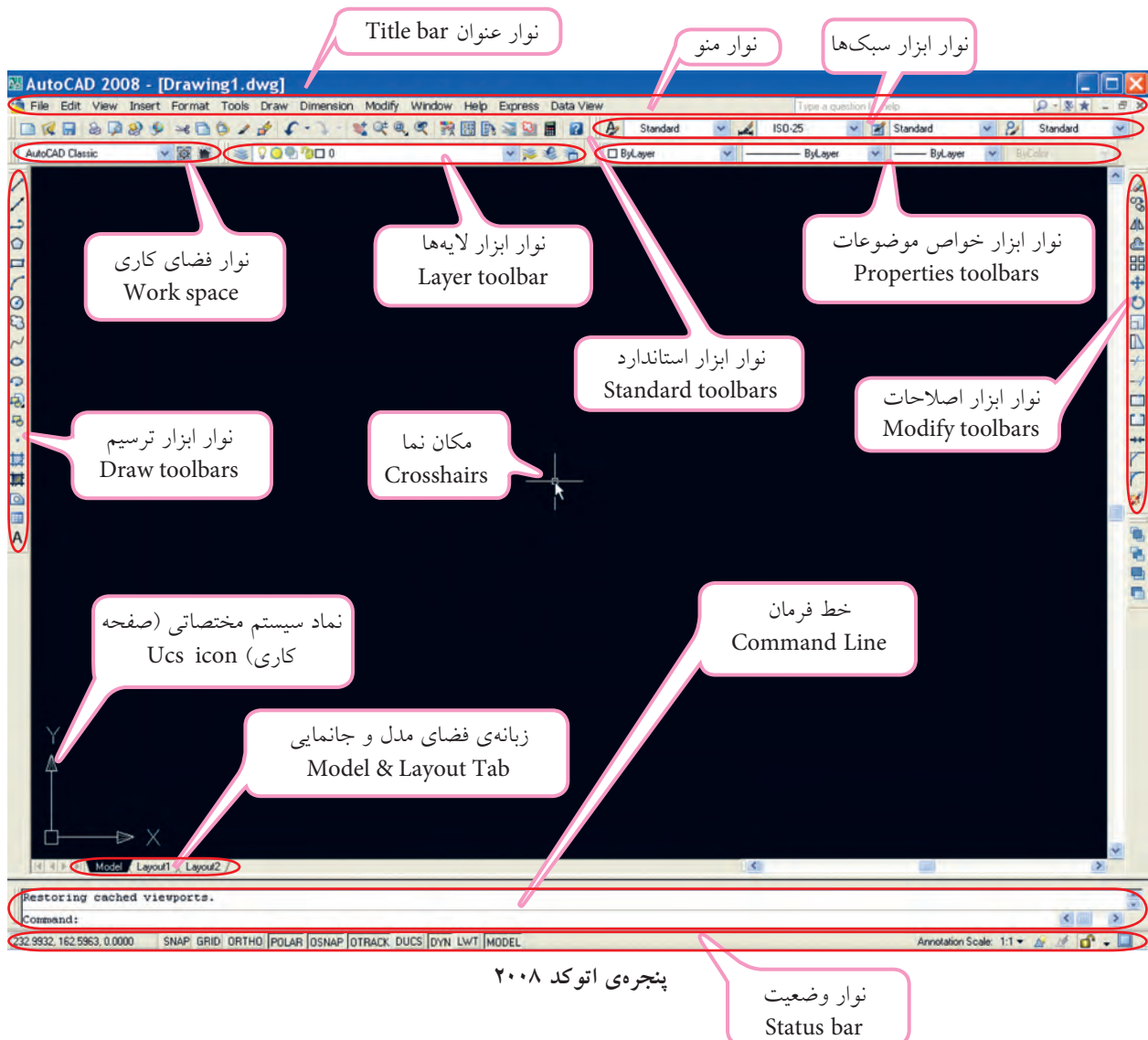


در برخی از نسخه‌ها پوشه AutoCAD مستقیماً زیر مجموعه‌ی All Programs است.

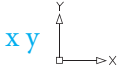

در حین باز شدن نرم‌افزار اتوکد اگر پنجره‌ی تنظیمی دیگری باز شد آن را ببندید تا به محیط اصلی اتوکد مطابق شکل زیر برسید.

آشنایی با محیط نرم افزار اتوکد 2008

پس از ورود به محیط اتوکد پنجره‌ی زیر را در اختیار داریم؛



صفحه‌ی ترسیمی (Drawing Area)

مهم‌ترین قسمتی که در پنجره‌ی اتوکد توجه ما را جلب می‌کند زمینه‌ی مشکی رنگ تحت عنوان صفحه‌ی ترسیمی است که البته رنگ آن قابل تغییر است. در این محیط صفحه‌ی کاری دایمندی xy با نماد  و مکان‌نما (cursor) با نماد  به‌منظور ابزار طراحی و نقشه‌کشی نیز وجود دارد. جالب است بدانید، این صفحه‌ی ترسیمی همانند میز نقشه‌کشی است؛ پس کاغذ نقشه کجاست؟



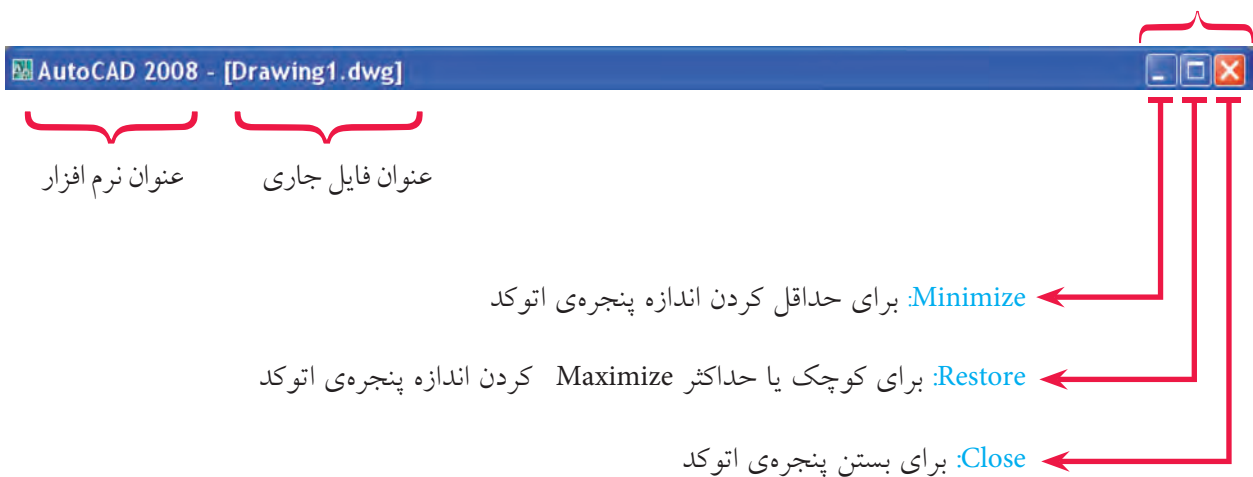
نکته

دقت کنید، اگر پنجره‌ی اتوکد شما با شکل صفحه‌ی قبل متفاوت بود از طریق نوار ابزار فضای کاری Work space فضای Auto CAD Classic را انتخاب کنید.

نوار عنوان (Title bar)

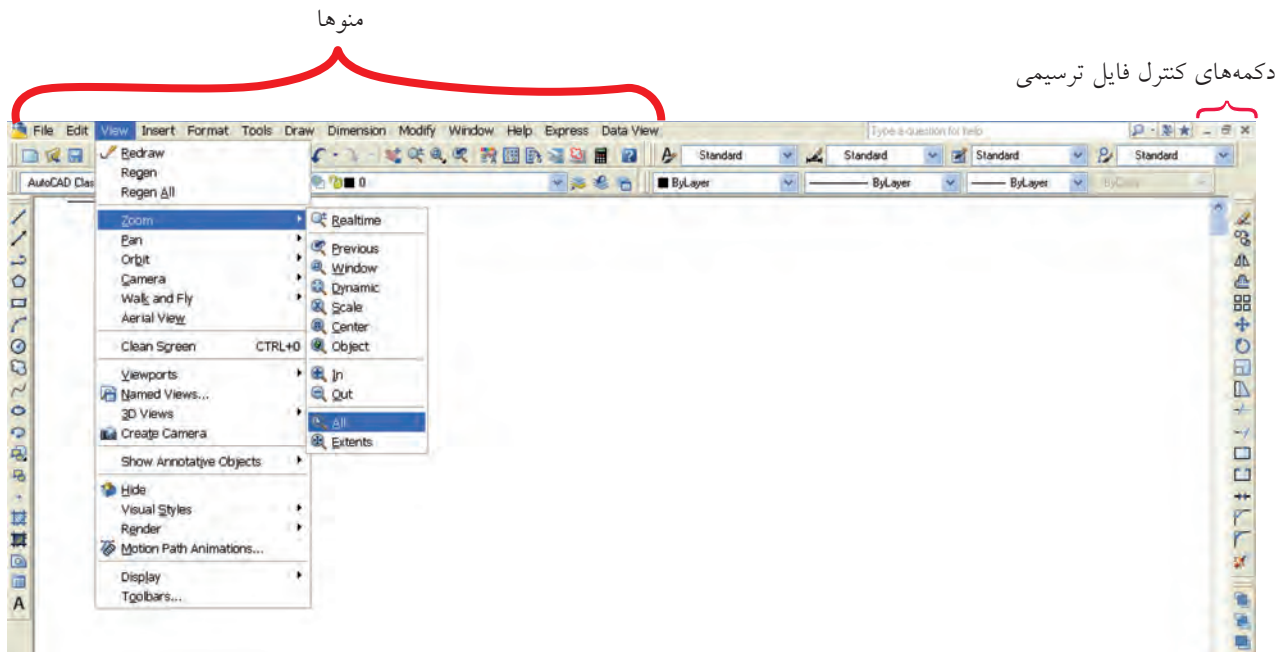
نوار عنوان در بالاترین قسمت پنجره‌ی اتوکد به شکل زیر است.

دکمه‌های کنترل پنجره‌ی اصلی اتوکد



نوار منو (Menu bar) (منوی کرکره‌ای)

این نوار مطابق شکل زیر شامل منوهای فرمان‌های اتوکد و همچنین در حالت عادی شامل دکمه‌های کنترل فایل ترسیمی است؛ هر منو در این نوار قابلیت باز شدن و انتخاب فرمان‌ها و یا گزینه‌های آن‌ها را دارد. به‌منظور استفاده از نوار منو، روی منوی مورد نظر می‌رویم و کلیک می‌کنیم (همانند شکل زیر)



نوار منو (منوی کرکره‌ای)

یادآوری

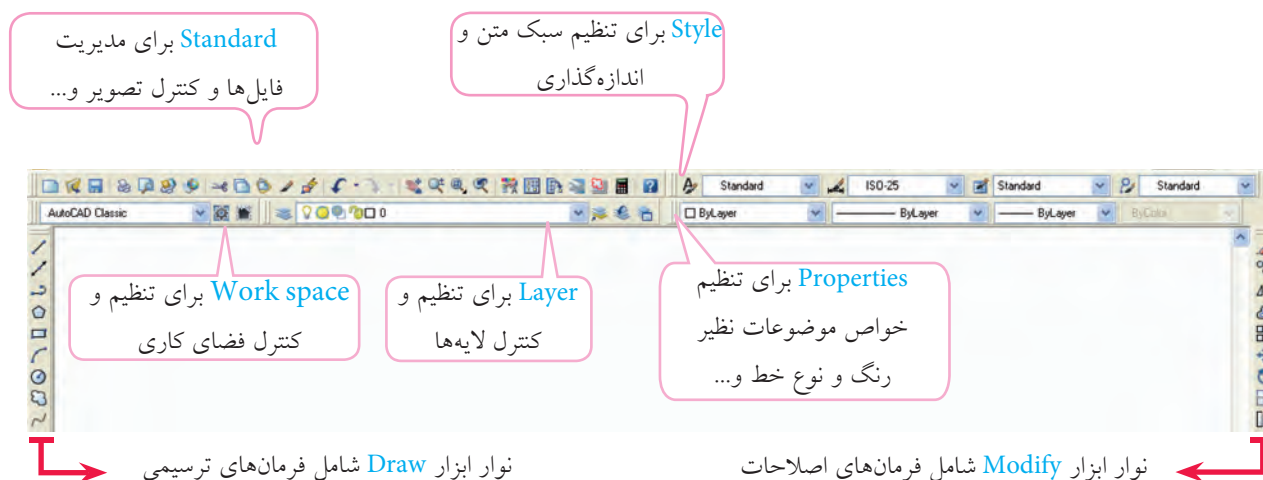
جالب است بدانید در اتوکد فرمان‌ها و گزینه‌های آن‌ها همانند ابزار مداد و پاک‌کن و ... هستند که نقشی خود را به کمک آن‌ها ترسیم می‌کنیم.

نکته

در جلوس برخی از فرمان‌ها، علامت ► به مفهوم داشتن چند گزینه (روش) برای اجرای فرمان مربوط و همچنین علامت ... (سه نقطه) به مفهوم اجرای فرمان از طریق پنجره‌ی محاوره‌ای است.

نوارهای ابزار (Tool bars)

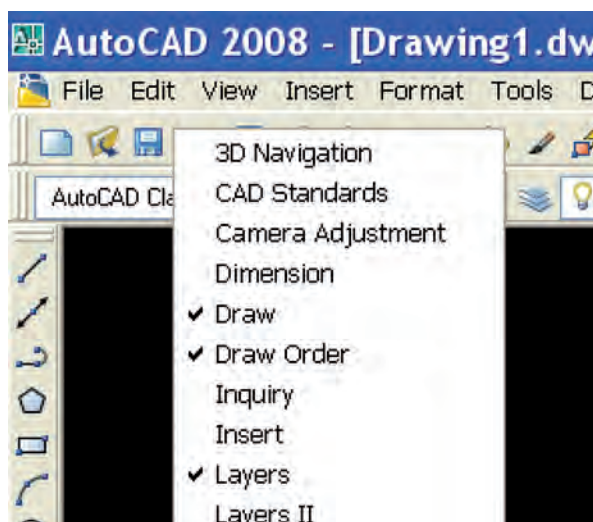
نوارهای ابزار، نوارهایی هستند که ابزار یا به عبارت بهتر فرمان‌ها به صورت نشانه روی آن‌ها مشخص شده‌اند. در حالت عادی نوارهای ابزار در بالا و دوطرف صفحه‌ی ترسیمی است. هر نشانه‌ای روی آن‌ها دارای شکل خاص است که با قرار دادن مکان‌نما روی نشانه‌ها و مکث چند ثانیه‌ای، نام فرمان نیز ظاهر می‌شود. برای اجرای هر فرمان، مکان‌نما را روی نشانه‌ی فرمان می‌بریم و کلیک می‌کنیم.



نوارهای ابزار مهم موجود در پنجره‌ی اتوکد



نشانه‌هایی که به شکل ☐ است دارای کشو باز شونده شامل گزینه‌های فرمان مربوط هستند.



احضار (اضافه کردن) نوار ابزار به پنجره‌ی

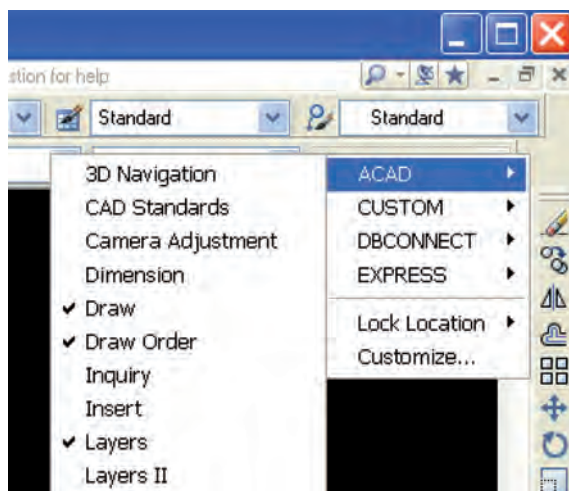
اتوکد

روش اول

۱. روی یکی از نوار ابزارهای موجود، راست کلیک می‌کنیم.
۲. از منوی ظاهر شده، روی نوار ابزار مورد نظر کلیک می‌کنیم.

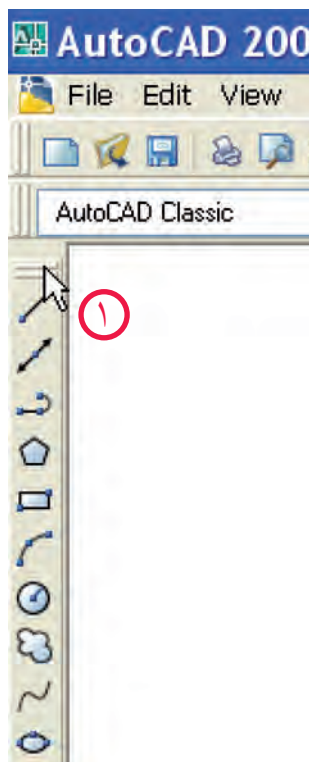
روش دوم

۱. در فضای خالی مقابل یکی از نوار ابزارهای موجود، راست کلیک می کنیم.
۲. روی گزینه **ACAD** کلیک می کنیم.
۳. از منوی ظاهر شده، روی نوار ابزار مورد نظر را کلیک می کنیم.



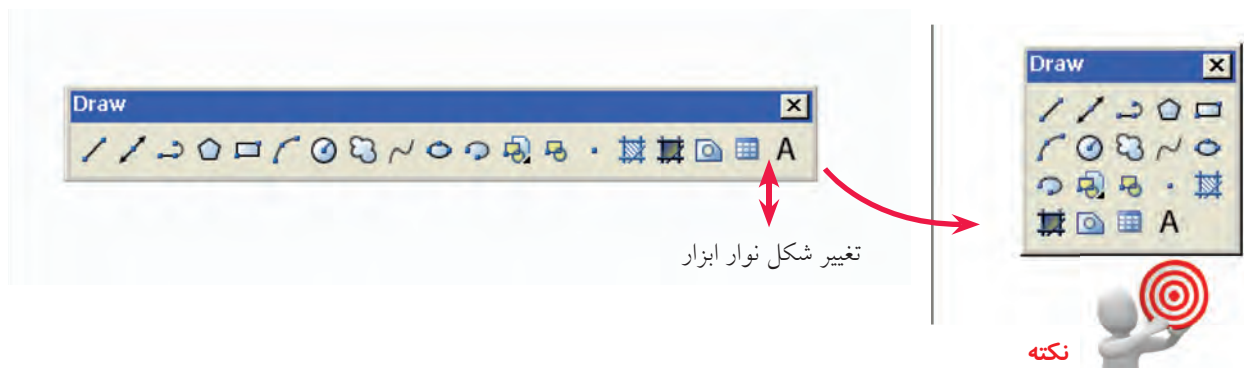
جابه جایی نوارهای ابزار

۱. مکان نما را روی حاشیه ی نوار ابزار می بریم و درگ می کنیم.
۲. در محل دلخواه نوار ابزار را قرار می دهیم و رها می کنیم.



تغییر شکل نوارهای ابزار

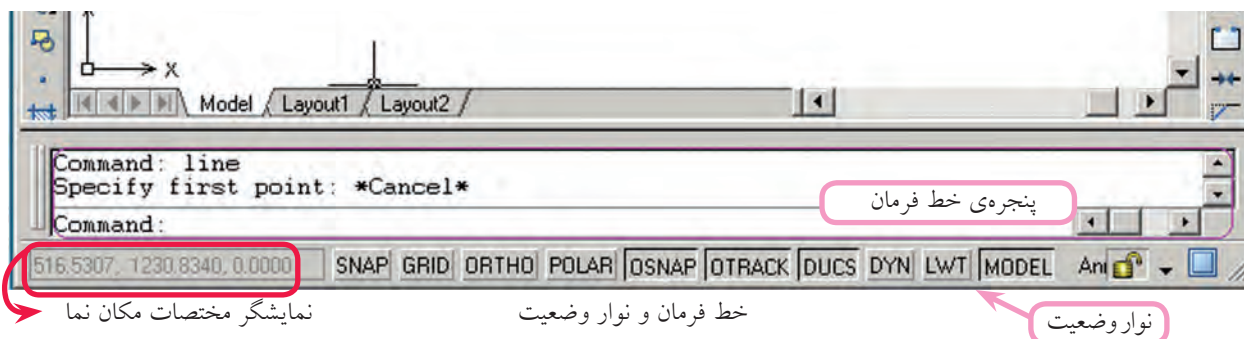
۱. مکان‌نما را روی لبه‌ی نوار ابزار موجود می‌بریم تا فلش جابه‌جایی (↔) ظاهر شود.
۲. دکمه‌ی کلیک را می‌فشاریم و همزمان در جهت فلش‌ها حرکت می‌دهیم تا شکل نوار ابزار تغییر کند.



برای انتقال نوار ابزار به حاشیه پنجره‌ی اتوکد، روی عنوان نوار ابزار مربوط درگ می‌کنیم و سپس در حاشیه پنجره‌ی اتوکد می‌بریم، وقتی که قسمت عنوان آن محو شد رها می‌کنیم.

خط فرمان Command line

خط فرمان از مهم‌ترین قسمت‌های اتوکد است که مطابق شکل زیر، در پایین پنجره‌ی اتوکد قرار گرفته است و برای تایپ فرمان‌ها در مقابل **Command** و پاسخ به پیغام‌های اتوکد به‌کار می‌رود. پنجره‌ی خط فرمان به کمک کلیدهای ترکیبی **Ctrl+9** و یا از طریق منوی **Command line tools** قابل مخفی کردن و یا بازیابی است، برای این منظور کلید 9 قسمت تحریری صفحه کلید کاربرد دارد.



نوار وضعیت Status bar

مطابق شکل بالا، نوار وضعیت در زیر خط فرمان واقع شده است و شامل نمایشگر مختصات مکان‌نما (**Cursor**) و دکمه‌هایی برای فعال و غیر فعال کردن برخی فرمان‌ها و تنظیمات آن‌هاست؛ ابزار این نوار بیشتر برای تنظیمات نقشه‌کشی کاربرد دارد.



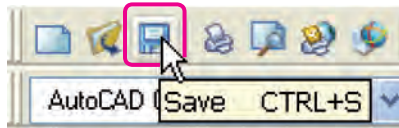
به خاطر داشته باشید اتوکد، نرم افزار تعاملی است که از طریق خط فرمان (Command) با کاربر ارتباط برقرار می‌کند. پس، یک کاربر ماهر اتوکد دائماً نگاهی به خط فرمان است!

شناسایی روش‌های ورود فرمان‌های اتوکد

روش‌های مختلفی برای ورود فرمان‌های اتوکد وجود دارد که عبارت‌اند از:

الف) روش نوار ابزار: در این روش نشانه‌ی فرمان مورد نظر به کمک مکان‌نما انتخاب و با کلیک روی

آن فرمان وارد می‌شود.



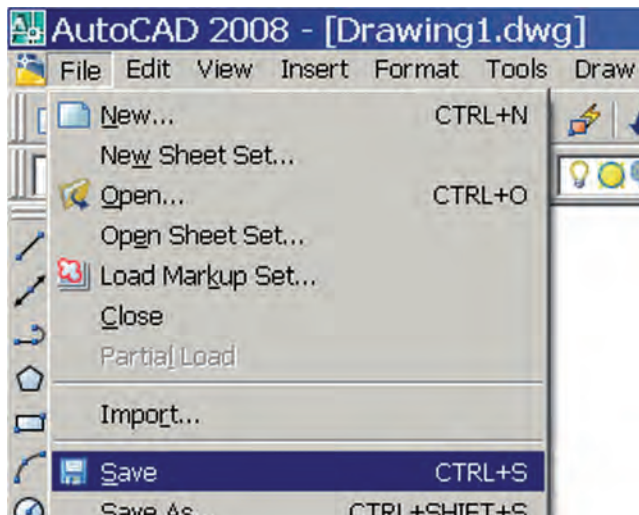
مثال: کلیک روی نشانه‌ی فرمان **Save** در نوار ابزار Standard



همه‌ی فرمان‌های اتوکد دارای نشانه و نوار ابزار نیستند، اما می‌توان برای آن‌ها ایجاد کرد.

ب) روش نوار منو (منوی کرکره‌ای): در این روش فرمان‌ها یا حتی گزینه‌های آن‌ها مستقیماً از طریق منوها

در نوار منو قابل انتخاب و وارد کردن هستند.



مثال: کلیک روی فرمان **Save** در منوی **File**



برای استفاده از منوها به کمک صفحه کلید، ابتدا کلید **Alt** را می‌فشاریم و سپس حرفی از منوها را، که زیر خط‌دار شده است، وارد می‌کنیم. حرف زیر خط‌دار هر فرمان در منوها نیز با صفحه کلید قابل انتخاب است.

ج) روش خط فرمان: در این روش اصطلاح هر فرمان یا مخفف (خلاصه) آن را مقابل **Command** تایپ و با اینتر آن را وارد می‌کنیم.

مثال: برای ورود فرمان **Save** اصطلاح کامل آن را تایپ و اینتر می‌کنیم.

Command: Save ↵



نکته

۱. در اتوکد کلید **Space bar** نیز کار **Enter** را انجام می‌دهد.

۲. در پیغام‌های خط فرمان آنچه در داخل خط علامت [] قرار دارد گزینه محسوب می‌شود و برای انتخاب آن باید یک یا دو حرف بزرگ آن را وارد کنید. همچنین، آنچه در داخل علامت < > قرار دارد پیش‌فرض محسوب می‌شود و برای تأیید آن کافی است فقط اینتر کنید. و آنچه خارج از این علائم است روش جاری است.



یادآوری

به خاطر داشته‌باشید:

در تایپ فرمان‌های اتوکد نیازی به وارد کردن فاصله بین کلمات و حروف نیست؛ زیرا کلید فاصله (**Space bar**) عملکرد (**Enter**) را دارد.

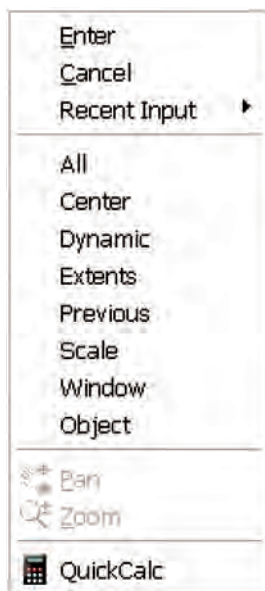
مخفف: نام مستعاری است که در فایل‌ی به نام **ACAD.PGP** در اتوکد موجود است. برای اجرای برخی از فرمان‌ها بدون کادر محاوره‌ای، در خط فرمان قبل از اصطلاح فرمان از علامت - (خط تیره) می‌توان استفاده کرد.

با کلیدهای جهت **↑** و **↓** موجود در صفحه کلید می‌توان فرمان‌های وارد شده‌ی قبلی را مرور و در صورت لزوم هر یک از آن‌ها را انتخاب و با اینتر مجدداً وارد کرد.

اگر پس از اجرای هر فرمان در مقابل **Command** اینتر کنیم آخرین فرمان وارد شده مجدداً وارد می‌شود. به عبارت دیگر، آن فرمان تکرار می‌گردد.

در نسخه‌های اتوکد ۲۰۰۶ و بالاتر برخی از پیغام‌ها و گزینه‌ها در حین اجرای فرمان‌ها منوی شناور (**Dynamic Menu**) در فضای ترسیمی ظاهر می‌شود و می‌توان گزینه‌ها را در آن انتخاب کرد یا پیغام‌ها را جواب داد؛ ضمناً، این منو از طریق دکمه‌ی **Dyn** در نوار وضعیت یا کلید **F12** فعال و غیر فعال می‌شود.

د) روش فاصله‌ی منوی میانبر (**Shortcut Menu**): اگر در صفحه‌ی ترسیم، راست کلیک کنیم، منویی باز می‌شود که به آن منوی میانبر گویند و از طریق آن می‌توان آخرین فرمان اجرا شده یا برخی فرمان‌های پرکاربرد دیگر را انتخاب و وارد کرد. اگر فرمانی وارد شده باشد، از طریق منوی میانبر گزینه‌های آن غیر قابل انتخاب



است. شکل مقابل منوی میان‌بر در حالت اجرای فرمان Zoom را نشان می‌دهد.

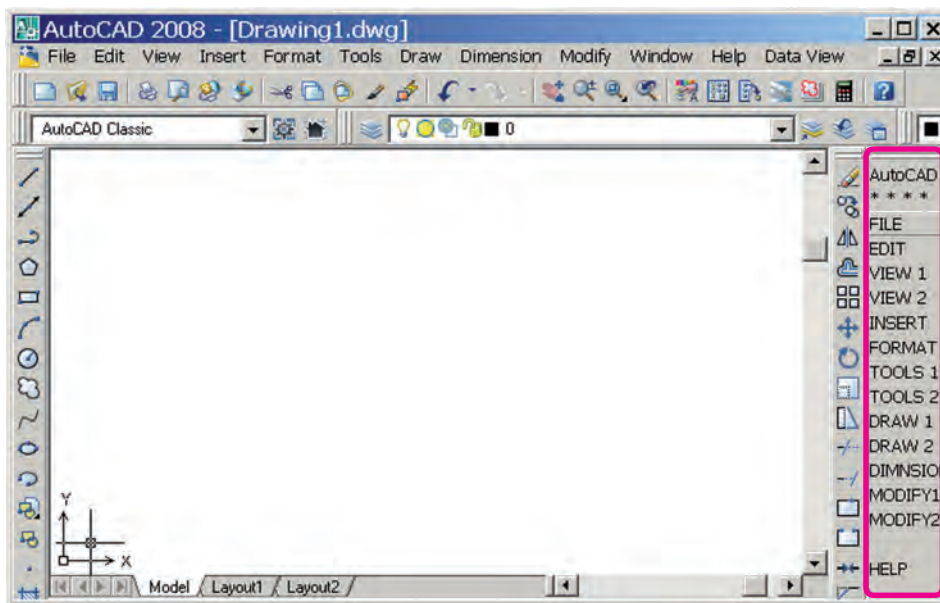
همچنین اگر موضوعی انتخاب شده باشد و سپس منوی میان‌بر فعال شود به منوی میان‌بر فرمان‌های ویرایشی و یا گزینه‌های مربوط نیز اضافه می‌شود. در منوی میان‌بر Enter برای وارد کردن معادل فشردن کلید Enter، Cancel برای انصراف از ادامه عملیات در حال اجرا معادل فشردن کلید Esc و Recent Input برای انتخاب و وارد کردن آخرین فرمان‌های اجرا شده کاربرد دارد.

۵) **روش منوی صفحه‌ای:** این منو تا نسخه‌ی ۱۳ اتوکد در سمت راست پنجره‌ی اصلی اتوکد فعال بود، اما از نسخه‌ی ۱۴ به بعد، با اضافه شدن نوارهای ابزار، منوی صفحه‌ای در اتوکد مخفی است و در صورت نیاز می‌توان آن را به طریق زیر فعال کرد.

۱. در منوی **Tools** روی گزینه‌ی **Option** کلیک می‌کنیم.

۲. در پنجره‌ی **Option**، زبانه **Display** و گزینه‌ی **Display Screen Menu** را فعال می‌کنیم.

۳. بر روی دکمه‌ی **OK** کلیک می‌کنیم؛ نتیجه‌ی آن مطابق شکل زیر است.



منوی صفحه‌ای (Screen Menu)

نکته

روش کار با منوی صفحه‌ای همانند منوهای کرکره‌ای است، یعنی اصطلاح فرمان‌ها از فهرست منو انتخاب می‌شود؛ با این تفاوت که فهرست فرمان‌ها به صورت صفحه صفحه روی هم قرار دارد و هنگام استفاده قابل تعویض است.

مشاهده‌ی عملیات اجرا شده در پنجره‌ی متنی (Text Window)

اتوكد دارای پنجره‌ای است كه عملیات اجرا شده‌ی فرمان‌ها را می‌تواند به صورت متنی به نمایش بگذارد. برای فعال و غیر فعال كردن پنجره‌ی متنی به دو شیوه می‌توان عمل كرد.

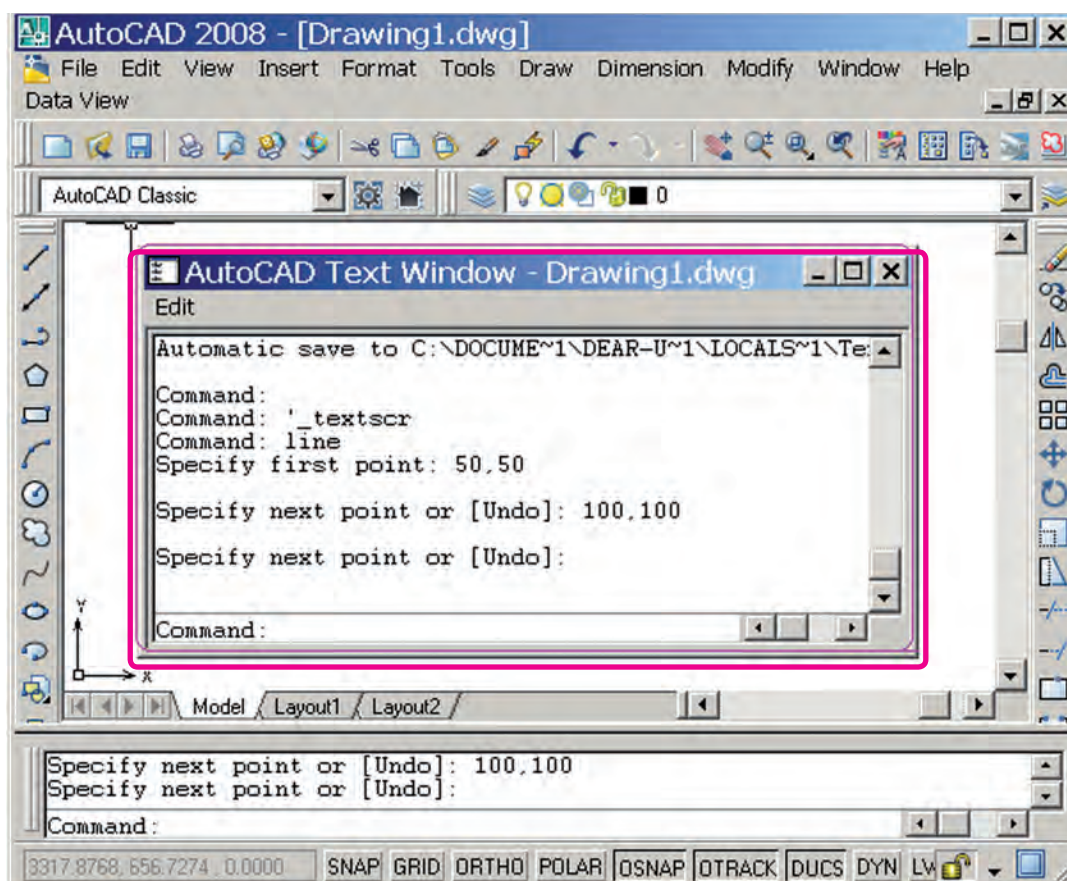
◀ فشردن كلید **F2**

◀ باز كردن منوی **View**، گزینه‌ی **(Display)** و كلیك روی **Text Window**.

نتیجه، فعال كردن پنجره متنی مطابق شكل است.



در برخی صفحه‌کلیدها، كلیدها تابع دو حالت است «دقت كنید حتماً حالت تابع (F...) آنها فعال باشد».



روش‌های خروج از نرم‌افزار اتوکد

برای خروج از نرم‌افزار اتوکد چند راه وجود دارد که متداول‌ترین آن‌ها در زیر آمده است.

الف) بر روی نشانه‌ی (Close) در نوار عنوان پنجره‌ی اتوکد کلیک می‌کنیم.

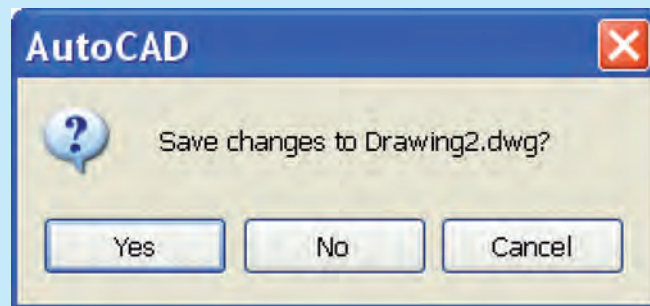
ب) از منوی File، گزینه Exit را انتخاب می‌کنیم.

ج) فرمان Quit را در خط فرمان وارد می‌کنیم.

د) در صفحه‌کلید، کلیدهای ترکیبی Alt+F4 با هم فشار دهیم.



اغلب اوقات در هنگام خروج از اتوکد یا بستن فایل جاری پیغامی به شکل زیر ظاهر می‌شود:

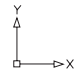



در این پیغام سؤال می‌شود، آیا می‌خواهید تغییرات اعمال شده در فایل جاری ذخیره شود؟ یا نه؟ در صورت تمایل به ذخیره تغییرات، گزینه‌ی Yes و در صورت عدم تمایل گزینه‌ی No را انتخاب کنید.

ارزشیابی پایانی

◀ نظری

(مدت زمان ۶۰ دقیقه)

۱. مراحل راه‌اندازی اتوکد از طریق منوی Start را بنویسید.
۲. روش‌های وارد کردن فرامین اتوکد را نام ببرید.
۳. مراحل احضار منوی صفحه‌ای در اتوکد را بنویسید.
۴. روش‌های خروج از نرم‌افزار اتوکد را بنویسید.
۵. مفهوم پیغام Save changes to Drawing1. dwg در هنگام خروج از نرم‌افزار اتوکد چیست؟
۶. در صفحه‌ی ترسیمی اتوکد  نماد و  نماد است.
۷. نمایشگر مختصات مکان‌نما در نوار است.
۸. اگر در صفحه‌ی ترسیمی کلیک‌راست کنیم منویی باز می‌شود که به آن گویند.
۹. عملیات فرامین اجراشده‌ی اتوکد در پنجره‌ی قابل مشاهده است.
۱۰. اتوکد یک نرم‌افزار سیستمی است.
☐ درست ☐ نادرست
۱۱. کلیک راست بر روی نشانه‌ی  و انتخاب گزینه‌ی Open معادل دبل کلیک بر روی آن است.
☐ درست ☐ نادرست
۱۲. در صورتی که قبل از وارد کردن اصطلاح یک فرمان خط تیره تایپ کنیم، اجرای فرمان از طریق پنجره‌ی گفتگو (کادر محاوره‌ای) صورت می‌گیرد.
☐ درست ☐ نادرست
۱۳. در اتوکد اگر پس از اجرای فرمان در مقابل Command فقط ایتر کنیم، آخرین فرمان اجراشده مجدداً وارد می‌شود.
☐ درست ☐ نادرست
۱۴. Dynamic Input یک کادر کمکی برای خط فرمان است.
☐ درست ☐ نادرست
۱۵. فعال کردن فضای کاری AutoCAD Classic از طریق نوار ابزار Workspace انجام می‌شود.
☐ درست ☐ نادرست
۱۶. در تایپ فرمان‌ها در خط فرمان نیازی به فاصله در بین کلمات ترکیبی نیست.
☐ درست ☐ نادرست

۱۷. برای بستن نرم افزار کدام دکمه کاربرد دارد.

☐ الف)  ☐ ب)  ☐ ج)  ☐ د) 

۱۸. در منوها کدام علامت نشانه‌ی اجرای فرمان از طریق پنجره‌ی محاوره‌ای است؟

☐ الف) ► ☐ ب) ... ☐ ج) - ☐ د) []

۱۹. کدام علامت در پیغام‌های خط فرمان مفهوم پیش فرض را دارد.

☐ الف) < > ☐ ب) [] ☐ ج) / ☐ د) ()

۲۰. کدام روش وارد کردن فرامین در اتوکد نیاز به تایپ اصطلاح فرمان‌ها دارد؟

☐ الف) نوار منو ☐ ب) نوار ابزار ☐ ج) منوی صفحه‌ای ☐ د) خط فرمان

۲۱. کدام کلید در اتوکد عملکرد اینتر را دارد.

☐ الف) Back Space ☐ ب) Space bar ☐ ج) Caps Lock ☐ د) Tab

۲۲. کدام کلیدها برای مرور فرمان‌های اجراشده کاربرد دارد؟

☐ الف)   ☐ ب)   ☐ ج)   ☐ د)  

◀ عملی

(زمان: ۶۰ دقیقه)

۱. نرم افزار اتوکد را راه اندازی کنید.

۲. اجزای موجود در پنجره‌ی اتوکد را شناسایی کنید و با کتاب تطبیق دهید.

۳. نرم افزار اتوکد را ببندید.

◀ تحقیق

۱. در مورد هریک از عملیات زیر تحقیق کنید و گزارش آن را به هنرآموز محترم خود ارائه دهید.

۲. روش‌های دیگر راه اندازی نرم افزار اتوکد کدام‌اند؟

۳. روش‌های دیگر خروج از نرم افزار اتوکد کدام‌اند؟

۴. تفاوت اساسی نرم افزار اتوکد با نرم افزارهای زیر چیست؟

الف) Paint ☐ ب) Photoshop ☐ ج) 3D max ☐

توانایی مدیریت فایل ها

◀ پس از آموزش این توانایی، از فراگیر انتظار می رود:

- فایل جدیدی به کمک فرمان New ایجاد کند.
- فایل جاری را به کمک فرمان Save As ذخیره کند.
- یک فایل را به کمک Q Save ذخیره سازی سریع کند.
- فایل ذخیره شده را به کمک فرمان Open باز کند.
- یک فایل را از بین چندین فایل باز، جاری کند.
- فایل جاری را از طریق Close ببندد.
- یک فایل معیوب را به کمک Recover بازیابی کند.

مدت زمان آموزش

جمع	عملی	نظری
۴	۲	۲



پیش آزمون

۱. مفهوم فایل (File) چیست؟
۲. با چه فرمانی می توان فایل جدید ایجاد کرد؟
۳. با چه فرمانی می توان فایل را ذخیره کرد؟
۴. با چه فرمانی می توان فایل ذخیره شده را باز کرد؟
۵. منظور از پسوند فایل چیست؟ مثال بزنید.
۶. ذخیره سازی فایل یعنی ثبت اطلاعات روی حافظه ی
۷. فایل در کدام گزینه می تواند ذخیره شود؟
☐ الف) سند ☐ ب) پوشه ☐ ج) پرونده ☐ د) هیچ کدام
۸. در اتوکد می توان برگه های کادر و جدول دار نیز تهیه کرد.
☐ درست ☐ نادرست
۹. فایل های ذخیره شده را با نسخه ی نرم افزار پایین تر می توان باز کرد.
☐ درست ☐ نادرست
۱۰. نام یک فایل ذخیره شده با قابل تغییر است.




مدیریت فایل‌ها^۱

عملیاتی نظیر ایجاد، ذخیره‌سازی، باز کردن فایل‌های ترسیمی را مدیریت فایل‌ها گویند؛ در اتوکد نیز ترسیمات در قالب فایل ترسیمی، قابل مدیریت است که به آن می‌پردازیم.

ایجاد فایل ترسیمی جدید

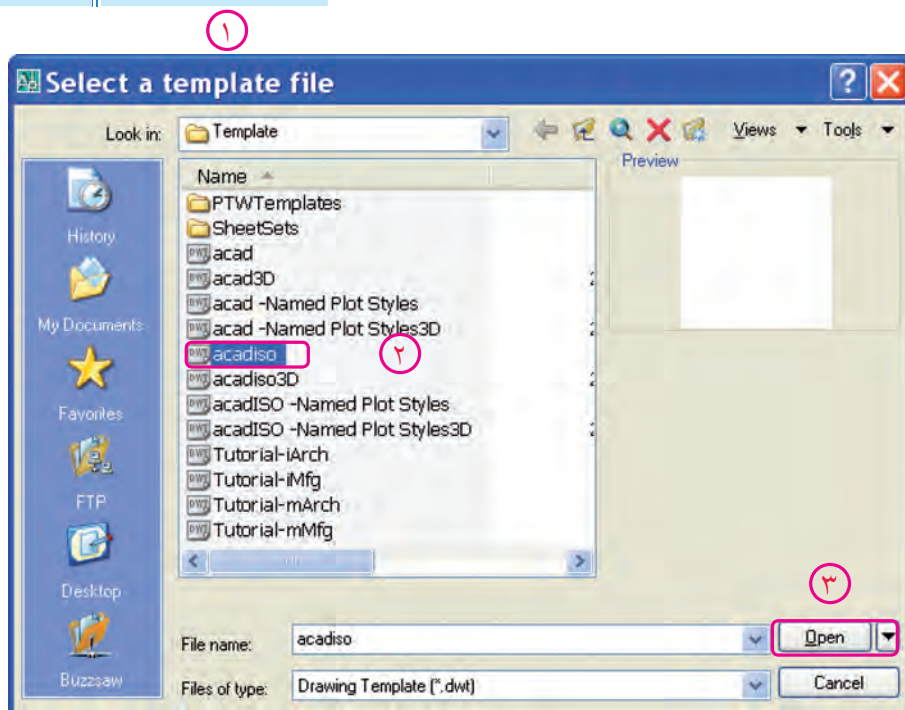
ایجاد یک فایل جدید در اتوکد همانند تهیه کاغذ رسم در نقشه‌کشی دستی است که به چند روش صورت می‌گیرد.

شیوه‌های ورود فرمان	
Standard Toolbar	
File Menu	New
Command	New ↵ / Ctrl+ N

مراحل ایجاد فایل ترسیمی جدید به کمک فرمان New

۱. فرمان **New** را به یکی از روش‌های مقابل وارد می‌کنیم.

پس از ورود فرمان پنجره‌ی زیر ظاهر می‌شود؛



۲. در پنجره‌ی **Select templates** روی الگوی مورد نظر (مثال **acadiso.dwt**) کلیک می‌کنیم.

۳. روی دکمه‌ی **Open** کلیک می‌کنیم.

یادآوری

به خاطر داشته‌باشید؛ فایل **acad.iso.dwt**، یک فایل ترسیمی متریک **A3** است که متناسب با نقشه‌کشی صنعتی است. در صورتیکه فایل **acad** یک فایل اینچی است، بهتر است در نقشه‌های متریک استفاده نشود.

ایجاد فایل ترسیمی از طریق پنجره‌ای محاوره‌ای Start up

اگر متغیر Start up را در خط فرمان وارد و برای متغیر آن عدد ۱ تعیین کنیم.


Command: Start up ↵

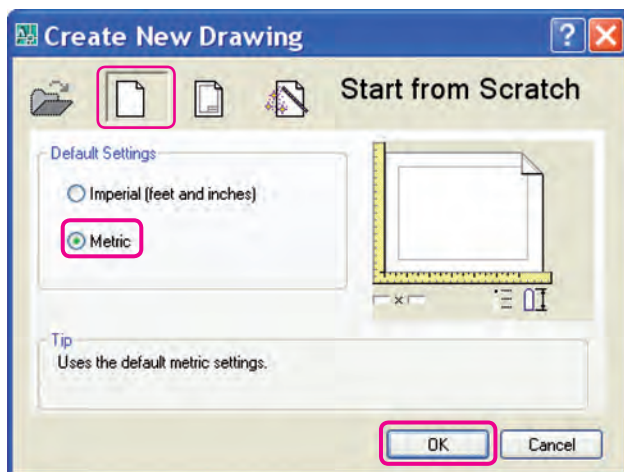
↵ Enter new value for start up <0>:1

پس از آن، هنگام وارد کردن فرمان New (به هر روش) پنجره‌ی زیر ظاهر می‌شود:



نکته

اگر متغیر فرمان Start up روی عدد ۱ تنظیم شود، از آن پس، هنگام راه‌اندازی اتوکد پنجره‌ی مربوط با عنوان Start up ظاهر خواهد شد و از طریق آن می‌توان به کمک دکمه‌ی  یک فایل ذخیره شده را باز کرده یا به کمک دکمه‌های دیگر فایل جدید ایجاد کرد.



در این پنجره به سه روش می‌توان فایل ترسیمی جدید ایجاد کرد که به شرح آن می‌پردازیم:

الف) مراحل ایجاد یک فایل ترسیمی جدید از

طریق سربرگ Start from Scratch

۱. فرمان New را وارد می‌کنیم.
۲. روی دکمه‌ی  Start from Scratch کلیک می‌کنیم.
۳. روی وضعیت استاندارد Metric  کلیک می‌کنیم.
۴. روی دکمه‌ی  کلیک می‌کنیم.

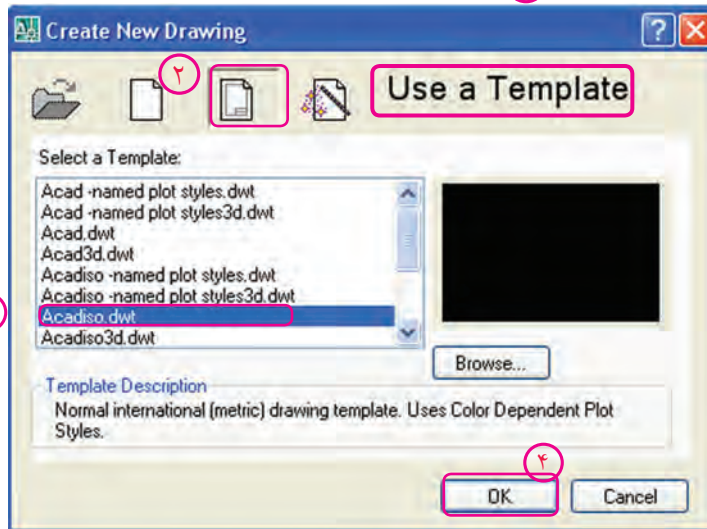
نکته

استاندارد Imperial سیستم انگلیسی بر حسب واحد اینچ و فوت است.



ب) ایجاد یک فایل ترسیمی جدید از طریق Use a Template

در اتوکد، به منظور سهولت در کار، الگوهای استاندارد به صورت پیش فرض قرار دارد. که برخی از آن‌ها دارای کادر و جدول مشخصات هستند و طی مراحل زیر می‌توان از آن‌ها استفاده کرد.
۱. فرمان **New** را وارد می‌کنیم.



۲. روی دکمه‌ی **Use a Template** کلیک می‌کنیم.

۳. الگوی مورد نظر را از قسمت **Select a Template** انتخاب می‌کنیم.

۴. روی دکمه‌ی **OK** کلیک می‌کنیم.



نکته

اگر الگوی خاصی غیر از الگوهای پیش فرض سراغ داریم از طریق دکمه‌ی **Browse...** آن را انتخاب می‌کنیم.



ج) ایجاد فایل ترسیمی جدید از طریق Use a Wizard

در سربرگ **Wizard** فایل جدید برحسب اندازه‌ی کاغذ، واحد کار و..... تعیین و ایجاد می‌شود که به دو روش **Advanced Setup** و **Quick Setup** می‌توان عمل کرد که به دلیل این که در روش **Advanced Setup** اغلب تنظیمات مطابق با نقشه‌کشی صنعتی در حالت پیش فرض تنظیم شده است از آن صرف نظر و در روش **Quick Setup** به شیوه‌ی زیر عمل می‌کنیم.

۱. فرمان **New** را وارد می‌کنیم.

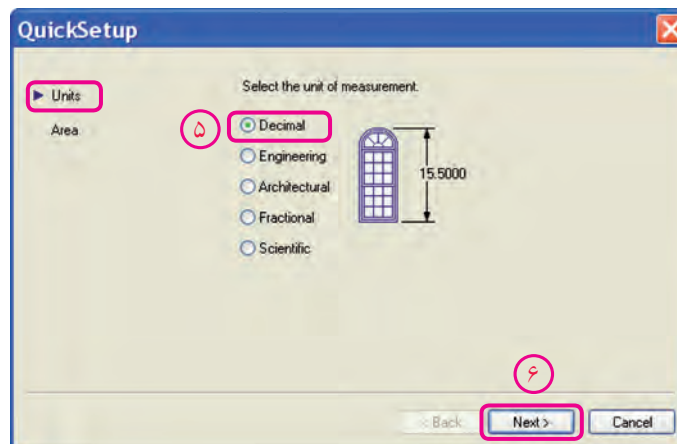
۲. روی دکمه‌ی  (Use Wizard) کلیک می‌کنیم.

۳. روی عبارت **Quick Setup** در قسمت **Select a Wizard** کلیک می‌کنیم.



۴. روی دکمه‌ی **OK** کلیک می‌کنیم تا پنجره تغییر یابد.

۵. در پنجره **Quick setup** وضعیت **Units** واحد کاری مورد نظر را انتخاب می‌کنیم.



واحد کاری **Decimal** به مفهوم اعشاری (مبنای ۱۰) که از پیش فرض انتخاب شده، مطابق واحد کاری نقشه‌کشی صنعتی است و نیازی به تغییر ندارد.