

واحد دام پروری

هدف‌ها	مفاهیم	فعالیت	مواد لازم	وسایل و ابزار	نمونه سؤالات
از دانش آموز انتظار می‌رود که پس از پایان درس بتواند:	تفکیک حیوانات	فعالیت ۱	تصویر ارائه شده	-	۱- حیوانات را از نظر نوع طبقه‌بندی کنید.
۱- گروه‌های مختلف حیوانات را از هم تفکیک کند.	شناسایی دام‌ها	در خصوص دام‌های مفید تحقیق کند.	-	-	۲- علت علاقه‌ی گاو میش به آب چیست؟
۲- دام‌های مفید کشور را شناسایی کند.	مناطق پرورش دام	در خصوص مناطق پرورش شتر، اسب و گاو میش تحقیق کند.	-	کتاب جغرافی	کدام یک از عوامل مؤثر در پرورش دام، مؤثرترند؟
۳- مناطق مختلف پرورش شتر، اسب و گاو میش را شناسایی کند.	بیماری‌ها	پرورش شتر، اسب و گاو میش تحقیق کند.	-	-	۳- تأثیر نوع جایگاه در سلامت دام را توضیح دهید.
۴- عوامل مهم در پرورش دام را توضیح دهد.	غذا	فعالیت‌های ۲ و ۳	-	-	۴- چگونه به خشک‌بودن علوفه بی‌می‌بریم؟
۵- راه‌های جلوگیری از بروز بیماری‌های دام را شناسایی کند.	طبقة‌بندی علوفه	فعالیت‌های ۴ و ۵	علوفه‌ی دارای برگ و گل	-	۵- مازاد کارخانه‌های قند را نام ببرید.
۶- نیازهای غذایی دام (به مواد مغذی) را تشخیص دهد.	مواد متراکم (کنسانتره)	فعالیت ۶	انواع دانه و ... (جو - گندم - ذرت - سبوس و کنجاله)	-	۶- چه علوفه‌هایی در تغذیه‌ی دام استفاده می‌شود؟
۷- غذای دام‌ها را از نظر نوع (شکل) طبقه‌بندی کند.	سیلو	علوفه‌ی یونجه و شبدر را تهیه کرده و تفاوت آن‌ها را بررسی کند.	مواد ردیف شماره‌ی ۷	شیشه‌ی کوچک در دار	۷- مواد متراکم را تعریف کنید.
۸- علوفه‌های مهم در تغذیه‌ی دام را بشناسد.	علوفه‌ی خشک	فعالیت ۶	مواد سیلویی	-	۸- مشخصات ظاهری سیلو را توضیح دهید.
۹- مواد متراکم (کنسانتره) را بشناسد.	سیلو	مقداری مواد سیلویی تهیه کرده و مشخصات آن‌ها را بررسی کند.	-	-	۹- مواد سیلویی و خشک، در چه فصل از سال استفاده می‌شود؟ چرا؟
۱۰- مواد سیلویی را تعریف کند.	فعالیت ۷	فعالیت ۷	-	-	۱۰- از میان گاو - گوسفند و گاو میش، کدام یک مدت آبستنی بیشتری دارد؟
۱۱- دلایل استفاده از علوفه‌ی خشک و مواد سیلویی را توضیح دهد.	تصویر صفحه‌ی ۱۷۴	تصویر صفحه‌ی ۱۷۴	-	-	۱۱- تأثیر اصلاح نژاد در دامپروری را توضیح دهید.
۱۲- فرایند تولید مثل و اصلاح نژاد در دام را توضیح دهد.	تولید مثل اصلاح نژاد	سال اول را بررسی و مقایسه کند.	-	-	

نمونه سؤالات

۱۲- مواد اولیه‌ی هر یک از مراکز تولیدی زیر توسط کدام یک از حیوانات تأمین می‌شود؟



۱۳- جدول زیر را با توجه به مواد غذایی مورد مصرف یک روز خود، کامل کنید.

نام حیوانات	نام گیاهان	منشأ حیوانی دارد؟	منشأ گیاهی دارد؟	نام مواد غذایی مختلفی که در یک شبانه‌روز مصرف می‌کنید

۱۴- نام هر یک از تصاویر زیر را در ردیف و ستون مربوط به گروه خود بنویسید.

ردیف	گروه	آبزیان	دام	حشرات	طیور
۱					
۲					
۳					
۴					
۵					
۶					
۷					
۸					
۹					
۱۰					

نمونه سوالات

۱۵- با توجه به ارتباط مستطیل‌ها با هر یک از سه دایره، آن‌ها را با علامت به هم وصل کنید.

۸ سل و سیاه زخم	تغذیه	۱ کنسانتره
۹ استفاده از شیوه‌های علمی برای افزایش رشد		۲ بقای نسل
۱۰ مواد علوفه‌ای	الف	۳ واکسینه کردن دام
۱۱ گوشت‌های آلوده	بهداشت و درمان	۴ استمرار حیات و تجدید نسل
۱۲ تیمار کردن دام		۵ پشم چینی و کرک چینی
۱۳ سویا و سبوس گندم	ب	۶ خطر بیماری یک دام، گله را تهدید می‌کند
۱۴ چرا در مراتع	تولید مثل و اصلاح نژاد	۷ دست‌یابی به گوشت بیش‌تر با استفاده از فناوری‌های جدید ژنتیک
۱۵ بیماری مشترک میان انسان و دام		
۱۶ تأثیر روش‌های علمی در افزایش شیر		





نژاد :



(الف)

چرا؟
 - کدام روش ممکن است به محیط زیست آسیب برساند؟
 ۱۶- به تصاویر زیر نگاه کنید. تیپ هر یک از این گاوها را از نظر نوع محصول بنویسید و علت این نام گذاری را مشخص کنید.

نژاد :



(ب)

هدایت فعالیت‌های یادگیری

دام‌پروری

اهداف رفتاری: از دانش‌آموزان انتظار می‌رود که بعد از پایان این واحد بتواند:

۱- گروه‌های مختلف حیوانات (دام، طیور، آبزیان و حشرات) را از هم تفکیک کنند.
۲- حداقل پنج نمونه از دام‌های مفید و مهم کشور را شناسایی کنند.

۳- مناطق مختلف پرورش شتر، اسب و گاومیش را در کشور شناسایی کنند.

۴- عوامل مهم در پرورش دام را توضیح دهند.

۵- راه‌های جلوگیری از بروز بیماری در دام را شناسایی کنند.

۶- نیازهای غذایی دام (به مواد مغذی) را تشخیص دهند.

۷- غذای دام را از نظر نوع (شکل) طبقه‌بندی کنند.

۸- چهار مورد از علوفه‌های مورد استفاده در تغذیه‌ی دام را نام

ببرند.

۹- مواد متراکم (کنسانتره) را تعریف کنند.

۱۰- مواد سیلویی را تعریف کنند.

۱۱- دلایل استفاده از علوفه‌ی خشک و مواد سیلویی را توضیح

دهند.

۱۲- فواید تولید مثل در دام را توضیح دهند.

۱۳- گزارش از دام‌های موجود در منطقه‌ی خود (با توجه به

شرایط اقلیمی) تهیه کنند.

۱۴- در مورد مشاغل مربوط به دامپروری تحقیق کنند.

۱۵- در مورد ادامه‌ی تحصیل در رشته‌های مرتبط با دام‌پروری

تحقیق کرده و گزارش تهیه کنند.

زمان بندی: ۲۷۰ دقیقه

عوامل مؤثر بر پرورش دام: ۹۰ دقیقه

اصلاح نژاد: ۴۵ دقیقه

کار عملی: ۱۳۵ دقیقه

راهبردهای تدریس

۱- در صورت امکان، دانش‌آموزان را به یکی از واحدهای

پرورش گاو، گوسفند، اسب یا سایر مراکز دام‌پروری ببرید و از

دانش‌آموزان بخواهید از این بازدید گزارشی تهیه کنند. چند گزارش را

به کمک دانش‌آموزان بررسی کنید.

۲- نمایش فیلم و اسلاید و طرح سؤال و درگیر کردن دانش‌آموزان

در بحث.

۳- در صورت امکان، دانش‌آموزان را به باغ پرورش حیوانات

(باغ وحش) ببرید و در آنجا درس را شروع کنید.

۴- با دادن یک شیر پاکتی کوچک به هر دانش‌آموز، مبحث

درس را شروع کنید.

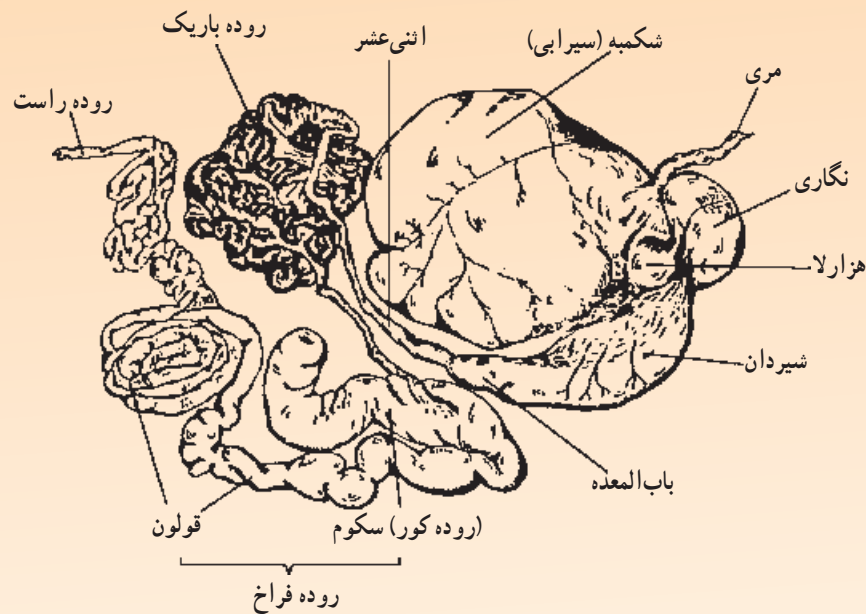
دام‌ها از نظر ویژگی‌های مختلف دارای تقسیم‌بندی متفاوتی‌اند که در زیر به مهم‌ترین آن‌ها اشاره می‌شود:

۱- تقسیم‌بندی دام‌ها از نظر جنه

- دام‌های کوچک؛ مانند گوسفند، بز
- دام‌های بزرگ؛ مانند گاو، گاو میش، اسب و شتر (جنه‌ی این حیوانات از دام‌های دسته‌ی اول بزرگ‌تر است).

۲- تقسیم‌بندی از نظر دستگاه گوارش

- نشخوارکنندگان: به دام‌هایی گفته می‌شود که معده‌ی آن‌ها از چهار قسمت نگاری، شکمبه، هزارلا و شیردان تشکیل شده است؛ مانند گاو، گوسفند، بز، گاو میش، شتر و



- دام‌های تک‌معدده‌ای: به دام‌هایی گفته می‌شود که برخلاف دسته‌ی اول، معده‌ی آن‌ها از یک قسمت تشکیل شده است؛ مانند

اسب.

۳- تقسیم‌بندی دام‌ها از نظر تولیدمثل

- دام‌های تک‌زا؛ مانند اسب و گاو
 - دام‌های دوقلوزا؛ مانند گوسفند و بز
 - دام‌های چندقلوزا؛ مانند خرگوش
- نکته: در پرورش حیوانات اهلی سه عامل مهم بهداشت و درمان، تولیدمثل و اصلاح نژاد و تغذیه از عوامل تعیین‌کننده در تولید به‌شمار می‌آیند؛ به عبارت دیگر، اگر در یک واحد دامداری هر سه عامل به صورت مطلوب برنامه‌ریزی، اجرا و کنترل شود، حتماً تولید مناسبی خواهیم داشت. لازم به یادآوری است که حتی اگر یکی از این سه عامل در وضعیت نامطلوب باشد، تولید نیز به همان نسبت کاهش می‌یابد.

هدایت فعالیت‌های یادگیری

دامپروری



به تصاویر فوقی نگاه کنید.

- به کدامیک از حیوانات، دام گفته می‌شود؟
- فواید هر یک از حیوانات داخل تصویر را نام ببرید.
- کدامیک از کارخانه‌ها با مراکز تولیدی برای تولید محصولات خود از قسمت‌های مختلف بدن حیوانات مانند پوست مو... استفاده می‌کنند؟
- از جمله نازک‌های انسانی بشر در تهیه نازک به محصولات و تولیدات دامی مانند گوشت، شیر و... است. به همین شکل، دامپروری انگه‌داری و پرورش دامها تقریباً به اندازه‌ی طول زندگی بشر سابقه دارد.
- سرورزه با توجه به افزایش جمعیت و گسترش استفاده از این محصولات بر صنایع

۱۸۵

نتیجه‌گیری

- دام‌های داخل تصویر عبارت‌اند از: گاو، اسب، گوسفند و بز (به تصاویر صفحه‌ی ۳۴۸ نگاه کنید).

- فواید حیوانات داخل تصویر به شرح زیر است:

گاو: تولید شیر - گوشت - پوست و کود

اسب: سواری و بارکشی از آن

ماهی: تولید گوشت سفید

گوسفند: تولید شیر - گوشت - پوست - پشم و کود

بز: تولید شیر - گوشت - پوست - کرک - مو و کود

زنبور عسل: تولید عسل - موم و گرده افشانی گیاهان

کارخانه‌هایی که از محصولات این حیوانات استفاده می‌کنند، عبارت‌اند از: کارخانه‌های لبنیات‌سازی، فرآورده‌های گوشتی (سوسیس،

کالباس، همبرگر و...) و کنسرو، چرم‌سازی، تولید کیف و کفش، نساجی، ریسندگی و قالی‌بافی و کارگاه‌های تولید پتو و بالش، سرم‌سازی،

تهیه‌ی لوازم آرایش مانند کرم‌های بهداشتی.

بیماری‌های مهم دام

- ۱- بیماری‌های باکتریایی: عامل به‌وجود آورنده‌ی آن، یک نوع باکتری است. برخی از این بیماری‌ها با انسان مشترک‌اند. مهم‌ترین آن‌ها عبارت‌اند از: سل، پروسلوز، شارین، اورام پستان (غیرمشترک)
- ۲- بیماری‌های ویروسی: عامل بسیاری از بیماری‌های دامی، ویروس است که از طریق هوا وارد بدن دام می‌شود. از این بیماری‌ها می‌توان تب برفکی، هاری، طاعون و آبله را نام برد.
- ۳- بیماری‌های انگلی: الف) انگل‌های داخلی؛ مانند فاسیولا که بیماری کپلک را به‌وجود می‌آورد یا گونه‌ای از کرم‌های پهن که بیماری هیداتیروز را موجب می‌شوند.



ب) انگل‌های خارجی؛ مانند کنه‌ها، جرب‌ها و شپش‌ها که در سطح خارجی (پوست) بدن قرار می‌گیرند و از خون حیوان تغذیه می‌کنند.

- ۴- بیماری‌های متابولیکی (تغذیه‌ای): این بیماری‌ها بر اثر کمبود مواد غذایی یا سوءهاضمه (اختلالات گوارشی) به‌وجود می‌آیند؛ مانند بیماری راشیتیس بر اثر کمبود موادی مانند کلسیم، فسفر و ویتامین D، بیماری کزاز علفی بر اثر کمبود فسفر و نفع به علت تجمع گاز در معده.

تغذیه‌ی دام

هر دام روزانه به موادی مانند پروتئین، چربی، ویتامین، املاح و سایر مواد نیاز دارد. کارشناسان تغذیه با توجه به موقعیت دام و شرایط اقتصادی مواد غذایی، نیازهای غذایی دام را برطرف می‌کنند. نیازهای غذایی دام به عوامل مختلفی بستگی دارد که عبارت‌اند از:



- وزن دام (سن دام)
 - نوع تولید (گوشت، شیر و...)
 - میزان تولید روزانه
 - وضع آبستنی دام.
- دامپرور باید نیازهای غذایی دام را با توجه به موارد یاد شده و قیمت مواد غذایی موجود، برطرف کند.

هدایت فعالیت‌های یادگیری

فعالیت ۱

- تصویر زیر را تکثیر کنید و آن را در اختیار دانش‌آموزان قرار دهید و از آن‌ها بخواهید که به سؤال‌های زیر پاسخ دهند.
- حیوانات را از نظر نوع، طبقه‌بندی کنند.
- اهداف مهم پرورش حیوانات را تعیین کنند.
- درباره‌ی پرورش حیوانات به اختصار توضیح دهند.

نتیجه‌گیری

۱-۱ طبقه‌بندی حیوانات داخل تصویر

- ۱- دام: گاو، گوسفند، شتر، خرگوش، سگ، ...
- ۲- طیور: مرغ، شترمرغ، بلدرچین، ...
- ۳- حشرات: زنبور عسل، کرم ابریشم
- ۴- آبزیان: ماهی، میگو

۲-۳ اهداف مهم پرورش هر دسته از حیوانات

- ۱- دام: تولید شیر، گوشت، پوست، پشم، کرک، مو.
- ۲- طیور: تولید گوشت سفید، تخم مرغ، پر و کود
- ۳- حشرات: تولید عسل، ابریشم، افزایش باروری گل درختان و گیاهان مختلف و در نتیجه افزایش محصول
- ۴- آبزیان: تولید گوشت سفید، غذای دام و طیور.



دانستنی‌های معلم

- | | | | | |
|--|---|----------|---|--|
| <ul style="list-style-type: none"> — علوفه‌ی تازه — علوفه‌ی خشک — مواد سیلویی | } | ۱- علوفه | } | مواد غذایی مورد استفاده در تغذیه‌ی دام |
| <ul style="list-style-type: none"> ۲- کنسانتره (مواد متراکم) | | | | |

علوفه‌ی تازه: در ایران بیش‌تر از یونجه، شبدر، اسپرس و یولاف استفاده می‌شود.

در اغلب کشورهای جهان، در فصلی از سال از مراتع برای چرای دام استفاده می‌شود. در ایران نیز از مراتع برای چرای دام به‌ویژه گوسفندان استفاده می‌شود و عشایر که قسمت عمده‌ی دام کشور (گوسفند) را دارا هستند با بیلاق و قشلاق کردن بیش‌ترین استفاده را از مراتع می‌برند.

علوفه‌ی خشک: به علوفه‌ای گفته می‌شود که حدود ۱۵ درصد رطوبت داشته باشد.

- | | | | | |
|--|---|--------------------|---|------------------------|
| <ul style="list-style-type: none"> — خشک کردن روی سه‌پایه — پهن کردن علوفه روی زمین | } | ۱- خشک کردن طبیعی | } | روش‌های خشک کردن علوفه |
| <ul style="list-style-type: none"> — خشک کردن در انبار — خشک کردن با دستگاه‌های خشک‌کن | | ۲- خشک کردن مصنوعی | | |

میزان مصرف علوفه‌ی خشک به عوامل مختلفی چون کیفیت علوفه بستگی دارد. به‌طور کلی می‌توان به‌ازای هر ۱۰۰ کیلوگرم وزن زنده‌ی دام، ۲/۸ الی ۳ کیلوگرم علوفه‌ی خشک در جیره‌ی غذایی روزانه‌ی دام منظور کرد.

سیلو

معمولاً برای تهیه‌ی مواد سیلویی (سیلاژ)، در ایران، علوفه را در اواخر تابستان خریداری کرده و حداقل به مدت ۶۰-۴۵ روز در شرایط خاصی در سیلو نگهداری می‌کنند و سپس به مصرف دام می‌رسانند.

علوفه‌هایی که به‌راحتی سیلو می‌شوند، عبارت‌اند از: ذرت علوفه‌ای، ذرت خوشه‌ای، برگ چغندر، چغندر علوفه‌ای و...

- | | | |
|--|---|--------------------|
| <ul style="list-style-type: none"> ۱- سیلوی هوایی ۲- سیلوی زمینی ۳- سیلوی نیمه‌بلند | } | انواع ساختمان سیلو |
|--|---|--------------------|



سیلوی زمینی



سیلوی هوایی



سیلوی نیمه‌بلند

فعالیت ۲

از گروه‌های دانش‌آموزی بخواهید که فهرستی از روش‌های مؤثر برای جلوگیری از بروز بیماری در واحدهای دامداری تهیه کنند. سپس نماینده‌ی هر گروه، در مورد فهرست تهیه شده توضیح دهد.



نتیجه‌گیری

- ۱- موارد نوشته شده در «بیش‌تر بدانید» صفحات ۱۷۰ و ۱۷۱.
- ۲- واکسیناسیون به موقع دام‌های واحد دامداری
- ۳- کنترل رفت و آمد افراد به واحد دامداری
- ۴- کنترل تردد وسایل نقلیه
- ۵- تیمار کردن دام
- ۶- تعویض به موقع مایع ضد عفونی‌کننده‌ی حوضچه‌ای که در ابتدای در ورودی دامداری قرار دارد.

فکر کنید

در صورت بروز بیماری در یک گله :

- ۱- تلفات زیاد می‌شود، ۲- تولید کاهش می‌یابد و ۳- برای درمان گله هزینه می‌شود؛ در صورتی که برای پیشگیری از بیماری با هزینه بسیار کم‌تر می‌توان از بروز بیماری جلوگیری کرد. میکروب‌های بسیاری از بیماری‌ها بین انسان و دام مشترک است؛ بنابراین، انتقال میکروب از دام بیمار به انسان و بالعکس موجب بروز بیماری می‌شود.

بحث کنید

گاو میش در مناطقی مانند آذربایجان، خوزستان و مازندران پرورش داده می‌شود. شتر در مناطق کویری مانند سیستان و بلوچستان پرورش داده می‌شود. اسب در ترکمن صحرا، کردستان و ... پرورش داده می‌شود.

فعالیت ۳

تصاویر مقابل را تکمیل کنید و در اختیار گروه‌های دانش‌آموزی قرار دهید و از آن‌ها بخواهید که پاسخ سؤال‌های زیر را تهیه کنند.

- ۱- تفاوت دو نوع جایگاه را بنویسید.
- ۲- کدام نوع جایگاه برای شهرهای (زنجان، شهرکرد، تهران، یزد، اهواز و فیروزکوه) مناسب است؟
- ۳- برای منطقه‌ی خود چه جایگاهی را مناسب می‌دانند؟
- ۴- پیشنهاد‌های خود را برای بهبود هر یک از جایگاه‌ها ارائه دهند.



دانستنی‌های معلم

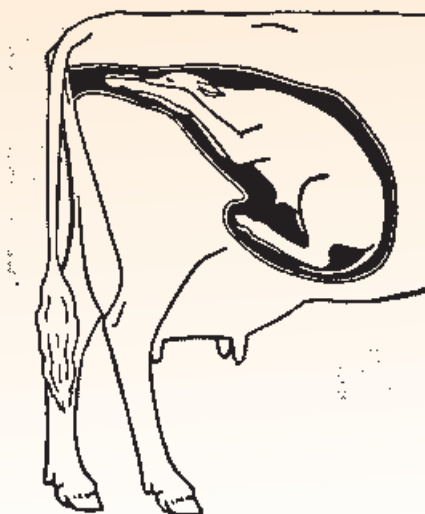
- نحوه‌ی پر کردن سیلوی زمینی و نیمه‌بلند
- سیلو باید در مدت ۴۸ ساعت کاملاً پر شود.
 - مواد سیلویی را باید هر ۳۰-۲۰ سانتی‌متر، فشرده کرد که هوای داخل مواد کاملاً خارج شود و محیط بی‌هوازی به‌وجود آید.
 - پس از پر کردن سیلو، مواد را باید به‌صورت پشت‌ماهی درآورد.
 - روی سیلو را باید کاملاً پوشاند (با برزنت یا پلاستیک) تا از ورود هوا و باران به داخل سیلو جلوگیری شود؛ زیرا هوا و باران باعث فساد سیلو می‌شوند.



تولید مثل

در دام‌پروری، تولیدمثل علاوه بر این که موجب بقای حیوان می‌شود، از نظر اقتصادی نیز اهمیت بسیاری دارد. در واقع، تولیدمثل یکی از محورهای مهم سودآوری در دام‌پروری است که دامپرور باید برای آن، برنامه‌ریزی علمی و دقیق کند.

در پرورش دام، تولیدمثل ابزار پیشبرد اصلاح نژاد است؛ زیرا صفات حیوانات از طریق ژن‌های مستقر روی کروموزوم‌های سلول‌های جنسی، به نسل بعد منتقل می‌شود؛ لذا در صورت آگاهی به صفات مطلوب و نامطلوب دام می‌توان از طریق اصلاح نژاد، صفات مطلوب را به نسل بعد منتقل کرده و از انتقال صفات نامطلوب جلوگیری کرد.



چرخه‌ی تولیدمثل در دام به‌شرح زیر است:

- ۱- فحلی (زمانی که دام ماده آماده‌ی جفت‌گیری و آبستنی است).
- ۲- جفت‌گیری
- ۳- آبستنی
- ۴- خشک کردن دام؛ قطع عمل دوشیدن (قطع تولید شیر) را در ماه‌های پایان آبستنی، خشک کردن گویند.
- ۵- زایش
- ۶- شیردهی (دوره‌ی شیردهی)

نتیجه‌گیری

- ۱- اصطبل بسته کاملاً سربوشیده است؛ به عبارت دیگر، مانند یک سالن است که سقف دارد؛ در حالی که اصطبل نیمه باز، دارای یک قسمت سربوشیده و یک بهار بند است.
- قسمت سربوشیده از سه طرف، بسته (مانند تصویر) و از یک طرف، به بهار بند مرتبط می‌شود. آخور و آبشخوار در قسمت بهار بند قرار دارند.
- ۲- برای شهرهای زنجان، شهرد کرد و فیروزکوه، جایگاه بسته و برای شهرهای یزد، اهواز و تهران جایگاه نیمه باز مناسب است.

تحقیق کنید

- برای جلوگیری از انتقال بیماری بروسلوز (تب مالت) به انسان، باید از خوردن شیر، پنیر، خامه و کشک پاستوریزه نشده جداً خودداری کنیم. هم چنین، از تماس با دام‌های آلوده و انسان‌های آلوده بپرهیزیم.
- برای جلوگیری از انتقال بیماری سل از دام به انسان، باید از مصرف گوشت‌های آلوده و مشکوک خودداری شود. لذا ابتدا باید از سلامت گوشت مصرفی کاملاً مطمئن شویم. هم چنین، از رفت و آمد به دامداری‌های آلوده بپرهیزیم.
- برای جلوگیری از انتقال بیماری سیاه زخم (شاربن) از دام به انسان، باید از مصرف گوشت دام‌های آلوده خودداری شود. هم چنین، از کشتار دام‌ها در خیابان و معابر عمومی جداً جلوگیری کنیم و از فروشگاه‌هایی که این چنین کشتار دارند، گوشت نخریم.

تحقیق کنید

- این تحقیق را با توجه به منطقه‌ی خود انجام دهید.
- در ارتباط با احداث جایگاه دام باید به شرایط آب و هوایی منطقه توجه کرد در مناطق سردسیر از جایگاه‌های بسته و در مناطق معتدل و گرمسیر از جایگاه‌های نیمه باز و باز استفاده کرد.



بیماری بروسلوز

در بهداشت جایگاه رعایت موارد زیر ضروری است:

- ۱- رعایت بهداشت با منازل مسکونی، واحدهای آموزشی دیگر، فروشگاه‌ها، مراکز تفریحی، کافه‌ها و ...
- ۲- توجه به شرایط اقلیمی منطقه برای انتخاب نوع جایگاه (بسته، باز و نیمه باز)
- ۳- رعایت موارد بهداشتی و اقلیمی در انتخاب مصالح ساختمانی
- ۴- توجه به وضعیت حرارت، نور، تهویه، خصوصاً در جایگاه‌های بسته
- ۵- رعایت استانداردهای فرسایش، فضای لازم با توجه به تعداد و نوع دام و ظرفیت گسترش جیره، تدارک واحد دامی
- ۶- مستعمل و عدم طوطی جایگاه به دفعات و حسب تعداد جانوریها در منطقه و واحد دامداری.

با ظهور کلی، معزل زدن دام در سلامت و در نتیجه افزایش محصولی آثار بهتری دارد. به خصوص زدن گاو و گوسفند را از نظر نوع جایگاه و بهداشت بررسی کند.

نمای یک جایگاه

نمای یک جایگاه

۱- بهداشت و درمان دام

امروزه در دنیا موضوع پیشگیری از بیماری‌ها اهمیت بیشتری نسبت به درمان آن دارد؛ زیرا در صورت بروز بیماری هر یک دام علاوه بر این که خطر بیماری، گاو را تهدید می‌کند، حتی ممکن است منطقه را نیز آلوده نماید و موجب مرگ و میر دام و کاهش محصول شود.

و هر از آن بیماری‌ها از طریق محصولات دامی به انسان نیز سرایت می‌کند؛ برای مثال، بیماری سل و سلولوز با مصرف گوشت آلوده یا تماس با دام بیمار به انسان سرایت می‌کند.

توجه به مراکزهای تخصصی دامپزشکی و دامپروزی در این باره با رعایت موارد بهداشتی برای جلوگیری و کنترل بیماری‌ها و حفظ سلامت دام، می‌تواند مبالغ از کشتار و گسترش بیماری شود.

تحقیق کنید

چگونه می‌تواند از انتقال بیماری‌های جون لب سلامت، سل و سلولوز به انسان جلوگیری کرد؟

رعایت موارد بهداشتی در پرورش دام به دو دسته کلی تقسیم می‌شود:

- الف) بهداشت دامداری (جایگاه نگهداری دام)؛
- ب) بهداشت انفرادی دام.

رعایت موارد بهداشتی عمومی دام به نوعی به سلامتی انسان نیز کمک می‌کند؛ از عبارت دیگر، برای بدست آوردن مواد غذایی سالم مانند: شیر، پنیر، خامه، گوشت و ... باید ابتدا دام سالم داشته باشیم که خود مستلزم رعایت اصول بهداشت در واحدهای دامی است.

فکر کنید

بدن دام برای ادامه‌ی زندگی و تولید مناسب به موادی مانند پروتئین، چربی، کربوهیدرات‌ها، ویتامین‌ها، مواد معدنی و آنزیم‌ها نیاز دارد که از طریق علوفه و مواد متراکم و مکمل‌های غذایی تأمین می‌شود.

تحقیق کنید
چه دانه‌هایی در منطقه‌ی شما پرورش داده می‌شوند؟
چه نوع جنگلی برای نگهداری گاو ایسته باز و نیم‌باز در منطقه‌ی شما مناسب است و به چه علت؟

پهناست افرادی دام
در پهناست افرادی دام ابتدا باید به تنبلی بودن دام توجه کرد. به همین منظور نسبت به تنبلی و غلظت و اندازه‌ی گاو را در نظر گرفت. این اصلاح در سلامتی، تولیدی و به‌علاوه بر تولید دانه‌ها مؤثر است. پشم‌چینی و کرک‌چینی بعضی از حیوانات مانند گوسفند، بز و شتر در فصل‌های مناسب در پهناست آن‌ها بسیار مؤثر است. یکی دیگر از موارد مهم در پهناست افرادی دام پاک‌کنندگی دام‌ها طبق بیماری‌ها است. این موضوع به ویژه در بیماری‌های باکتریایی مشترک بین انسان و دام مثل تب مالت، سلولز و ... بسیار مهم است.

۲. تغذیه دام
غذای یکی دیگر از مواردی است که در پرورش دام اهمیت بسیاری دارد. در واقع زمانی می‌توانیم انتظار تولید مناسب را از دام داشته باشیم که علاوه بر رعایت موارد پهناستی، نیازهای غذایی آن‌ها را نیز برطرف کنیم.

۲۱۰

فعالیت ۴

دو نوع علوفه‌ی موجود در منطقه در اختیار گروه‌های دانش‌آموزی قرار دهید و از آن‌ها بخواهید که تفاوت‌های ظاهری آن‌ها را از نظر برگ، گل و ساقه با هم مقایسه کنند و به سؤال‌های زیر پاسخ دهند.

۱- تفاوت‌های ظاهری (برگ، گل و ساقه) این دو نوع علوفه را توضیح دهند.

۲- کدام علوفه در منطقه‌ی آن‌ها بیش‌تر مورد مصرف دام‌ها قرار می‌گیرد؟ هر گروه، نتیجه‌ی کار خود را به تخته بچسباند. در یک بحث گروهی مطالب را جمع‌بندی و نتیجه‌گیری کنید.

نتیجه‌گیری

از علوفه‌هایی که در بیش‌تر نقاط ایران کشت می‌شود، می‌توان شبدر، یونجه و ذرت علوفه‌ای را نام برد.

فکر کنید
چرا دام به چه موادی احتیاج دارد؟ چرا؟

مواد غذایی مورد استفاده در تغذیه دام به دو دسته تقسیم می‌شود:
الف: مواد علوفه‌ای
ب: مواد غذایی متراکم (کامپلکسور)
الف: به مواد علوفه‌ای: قسمت مهمی از غذای روزانه دام‌ها به‌ویژه در فصل‌های خشک می‌شود. در بسیاری از کشورها از جمله ایران، دام‌ها را در فصل‌های مناسب برای چرا به مراتع می‌برند تا با استفاده از علوفه‌ی مرتعی، غذای ارزان و مناسب در اختیار دام قرار گیرد.

بیش‌تر فعالیت
از آن‌جا که علوفه‌ی تازه در تمام فصل‌های سال وجود ندارد (تابستان و زمستان)، دامداران، بعضی از مواد علوفه‌ای مانند ذرت علوفه‌ای را در مکان‌هایی خاص مثل تحت شرایط خاصی نگهداری می‌کنند و در بهار و زمستان از آن برای تغذیه‌ی دام استفاده می‌کنند که اصطلاحاً به آن مواد سلولزی (سبوزان) گفته می‌شود. روش دیگر نگهداری علوفه خشک کردن و ابقا کردن آن است که به آن علوفه خشک گفته می‌شود و حدود ۶۵ درصد رطوبت دارد.

۲۱۱

فعالیت ۵

۱- از دانش‌آموزان بخواهید که تعدادی شاخه‌ی علوفه را که دارای برگ و گل باشد، در معرض آفتاب قرار دهند و آن‌را در طول روز پشت و رو کنند تا تمامی قسمت‌های آن در معرض مستقیم نور خورشید قرار گیرد. عصر روز اول، دوم و سوم، ساقه آن‌را خم کنند و به ترتیب یادداشت کنند. سپس نتیجه را در گروه‌ها در کلاس مورد بحث قرار دهند و نتیجه‌گیری کنند که چه زمانی برای انبار کردن علوفه‌ی مورد آزمایش مناسب‌تر است.

نتیجه‌گیری

در صورتی که علوفه شکست و از هم جدا شد، رطوبت آن مناسب است (حدود ۱۵ تا ۲۰ درصد است) ولی اگر ساقه‌ی علوفه خم شد و نشکست، رطوبت علوفه بالای ۲۰ درصد است و هنوز خشک نشده است.



فعالیت ۶

از هر یک از گروه‌های دانش‌آموزی بخواهید که یکی از مواد زیر را تهیه کنند و در شیشه‌ی کوچکی بریزند و با خود به کلاس بیاورند تا کلکسیون‌ی از مواد کنسانتره تهیه شود. سپس گروه‌ها مواد را از نظر شکل ظاهری و مواد مغذی موجود در آن‌ها با یکدیگر مقایسه کرده و گزارشی تهیه کنند و به کلاس ارائه دهند.

مواد مورد نظر عبارت‌اند از: دانه‌ی جو، دانه‌ی گندم، دانه‌ی ذرت، سبوس گندم (پوسته‌ی گندم)، کنجاله‌ی تخم پنبه، تفاله‌ی خشک چغندر و مِلاس.

به‌مدد مواد غذایی متفاوتی که در اختیار شما قرار داده شده است، یک کاسه سیلو (علوفه) درست کنید. این کاسه سیلو را در یک ظرف پلاستیکی یا فلزی قرار دهید. این کاسه سیلو را در یک ظرف پلاستیکی یا فلزی قرار دهید. این کاسه سیلو را در یک ظرف پلاستیکی یا فلزی قرار دهید.

فکر کنید
در این بازی می‌توانید با استفاده از این محصولات به نفع و به‌زیستی تولید کرد.

هدایت فعالیت‌های یادگیری

فعالیت ۷

از گروه‌های دانش‌آموزی بخواهید که در یک بحث گروهی، جدول

زیر را تکمیل کنند.

نتیجه‌گیری

نام دام	مدت آبستنی به روز
گاو	حدود ۲۸۰
گوسفند و بز	۱۵۰
گاو میش	۳۱۵
شتر	۳۶۰ - ۴۲۰
اسب	۳۴۰

نام حیوان	گاو	گوسفند و بز	گاو میش	شتر	اسب
طول مدت آبستنی به روز					

نتیجه‌گیری

راز بقای همهی موجودات، تولید مثل است.

برای افزایش کیفی و کمی محصولات دامی از طریق اصلاح نژاد، کارشناسان این امر با استفاده از قوانین ژنتیک و تعیین هدف، برنامه‌ریزی می‌کنند. برای این منظور، ابتدا باید هدف از اصلاح نژاد را مشخص کرد.

برای مثال، در پرورش گاوهای شیری باید مشخص شود که هدف از اصلاح نژاد، افزایش تولید شیر است یا بالا بردن کیفیت شیر تولیدی؛ برای این منظور، کارشناسان اصلاح نژاد با آگاهی از خصوصیات دام‌های مورد نظرشان، از دام‌های پر بهره (پرتولید) برای بالا بردن تولید دام‌های کم بهره، استفاده کنند تا نسل آینده (اولاد آن‌ها F_1) نسبت به والدین خود پر تولیدتر شوند.

فعالیت

۱- جدولی مطابق جدول زیر بسازید و با علامت « مشخص کنید که کدامیک از موارد گفته شده بر انتخابی دام استفاده می‌نموند.

ردیف	نام مورد	مواردی که سودمند است	مواردی که سودمند نیست	نوع
۱	سبوس گندم			
۲	سبوس			
۳	دانه‌های پسته			
۴	پاشنه چغندر			
۵	سنگ			
۶	نوع پسته			


۲- برآمد نسبی و طریقت در مخلوطه اجزای مختلف کردن مخلوطه و زمان جمع‌آوری و انبار کردن آن را آزمایش کنید.

روش کار


مقداری از مخلوطه خشک‌کننده را می‌تواند از سزی خشک‌کننده استفاده کرد یا خرده نموده و در ظرف استخاری بوزن و سپس مقداری سنگ به آن اضافه کند. در ظرف را بسته و آن را نگاه دارد تا کاملاً سنگ با مخلوطه خرد شده مخلوط شود. سپس در ظرف را باز کند و مخلوطه را در سینی یا ظرف استخاری بوزن. در صورتی که مخلوطه سنگین‌تر از ۱۵۰ برآمد باشد، سنگ به آن می‌چسبد و در غیر این صورت یعنی وقتی که مخلوطه حدوداً ۱۵۰ برآمد باشد، مخلوطه خرد شده از سنگ جدا می‌نماید.

گام تولیدمثل و اصلاح نژاد دام

گله‌ای موجودات زنده با تولیدمثل، حسب بقای نسل خود می‌نموند و موجب استمرار حیات در نسل‌های بعد می‌گردد.



نژاد اصلاح نژاد



نژاد اصلاح نژاد