

فصل پنجم

توانمندی‌های استان خراسان شمالی





درس دوازدهم توانمندی‌های علمی، فرهنگی و محیطی استان

شهر بجنورد که از سال ۱۳۸۳ تاکنون به عنوان مرکز استان تعیین شده، از کانون‌های عمده تجمع جمعیت و امکانات علمی و فرهنگی استان بوده و از موقعیت سیاسی - اداری ویژه ای برخوردار شده است.

مراکز مهم علمی استان

همان طور که اشاره شد، پیشینه تاریخی استان به دوره نوسنگی با سفال در حدود ۸۰۰۰ سال پیش می‌رسد. در برخی از محوطه‌های تاریخی کشف شده استان آثاری از ارتباط آن با نقاط دوردست و خارج از فلات ایران مشاهده گردیده که معرف پویایی فرهنگ‌های منطقه در دوران پیش از تاریخ است.

استان با داشتن ۹ واحد دانشگاهی، مؤسسه آموزش عالی (دولتی و خصوصی) و مراکز پژوهشی شامل دانشگاه‌های بجنورد، علوم پزشکی، پیام نور، جامع علمی - کاربردی، فرهنگیان، فنی و حرفه ای دارالفنون، آزاد اسلامی، مؤسسات آموزش عالی اشراق و حکیمان و پارک علم و فناوری، بخشی از مراکز آموزش عالی کشور را در خود جای داده است.



شکل ۲-۵- دانشگاه پیام نور خراسان شمالی



شکل ۱-۵- دانشگاه بجنورد

فعالیت

در مورد یکی از شخصیت‌های علمی و فرهنگی استان گزارشی کوتاه تهیه کنید و در کلاس ارائه دهید.

قابلیت‌ها و جاذبه‌های گردشگری استان

* به عکس‌های زیر نگاه کنید و بگویید چرا استان ما جزء استان‌های برتر کشور در زمینه گردشگری است.



شکل ۳-۵- برخی از چشم‌اندازهای گردشگری استان

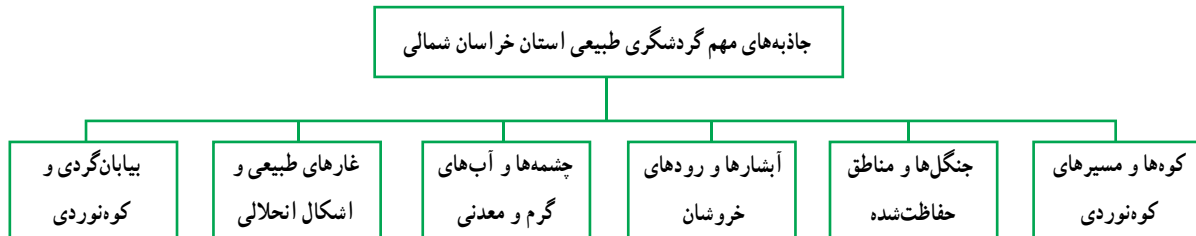
استان ما دروازه شمالی خراسان بزرگ محسوب می‌شود و از جاذبه‌های گردشگری زیادی برخوردار است. به طوری که در سند ملی توسعه استان، گردشگری بعد از کشاورزی و صنعت به عنوان «محور سوم توسعه استان» معرفی شده است. موقعیت جغرافیایی، چشم‌اندازهای زیبای طبیعی، منابع طبیعی، وجود اقوام مختلف، تمدن کهن و غنای فرهنگی از عوامل مؤثر در جذب گردشگر به شمار



می‌آیند. جاذبه‌های گردشگری استان را می‌توان به جاذبه‌های طبیعی و تاریخی، مذهبی، فرهنگی و هنری تقسیم کرد.

الف) جاذبه‌های طبیعی

* با در نظر گرفتن شکل‌های ۴-۵ و ۵-۵، بگوئید که مهمترین جاذبه‌های طبیعت گردی شهرستان محل زندگی شما کدامند.



شکل ۴-۵- تقسیم بندی جاذبه‌های طبیعی استان



شکل ۵-۵- برخی از جاذبه‌های طبیعی استان

توانمندی‌های استان

با توجه به تنوع آب و هوا، انواع پوشش گیاهی، مناطق نیمه بیابانی، کوه‌ها، دشت‌ها، دره‌ها، آبشارها، دریاچه‌های پشت سدها، پارک‌ها و مناطق حفاظت شده و ... استان ما از مناطق مهم گردشگری کشور محسوب می‌شود.

۱- جنگل‌ها و مناطق حفاظت شده: جنگل‌های انبوه و حفاظت شده قورخود، پارک میرزابایلو و جنگل‌های بلوط در شهرستان مانه و سملقان، جنگل‌های شهرستان گرمه، پارک‌های ملی ساریگل و سالوک در شهرستان اسفراین، منطقه حفاظت شده گلیل سَرانی شیروان و پناهگاه حیات وحش میاندهشت جاجرم، به علت وجود مناظر دیدنی و گونه‌های متنوع گیاهی و جانوری از مناطق دیدنی استان به شمار می‌روند.



شکل ۷-۵ یوزبلنگ آسیایی در پناهگاه حیات وحش میاندهشت



شکل ۶-۵ جنگل‌های آلمه در شهرستان مانه و سملقان

۲- نواحی کوهستانی: از چشم‌اندازهای کم‌نظیر و دیدنی، دره‌های سرسبز و رودهای پر آب، دریاچه‌های پشت سدها، آبشارهای فراوان و غارهای زیبای استان می‌توان به دره‌های سرسبز سربوان، بازخانه، چناران، فیروزه، درکش، هاور، شیرآباد، روئین، بیدواز، استاد - خسرویه، گلیان، باغ درّه، قلعه زو؛ آبشارهای بیار، حمید، دام چیک، کهنه اوغاز، ایزی، اسطرخی، زوارم، توی، اسفجیر، قرجه رباط، بارگه؛ غارهای گنج کوه، کفترک درق، آرمادلو، بیدک، گسک، پوستین دوز؛ پارک‌های جنگلی و تفریحی بابامان، بش‌قارداش و گوی نیک و برف اندیل‌های آق کمر اشاره کرد. همچنین دامنه‌های سرسبز ارتفاعات آلاداغ و کپه داغ نظیر شاه جهان، گلیل، سالوک، می‌سی نو، قورخود، یامان داغی، بُرداغی برای ورزش‌های زمستانی، کوه نوردی و صخره نوردی مناسب‌اند.

۳- آب‌های گرم و معدنی: آب‌های گرم و معدنی استان به علت داشتن مواد معدنی مفید، خاصیت درمانی و برخوردار بودن از دمای مناسب ناشی از زمین گرمایی و واکنش‌های شیمیایی، از جاذبه‌های مهم گردشگری به شمار می‌آیند. از جمله آنها می‌توان به آب‌های گرم و معدنی ایوب گیفان، قراجه و بش‌قارداش بجنورد، مهمانک سملقان، مختومی شیروان و ... اشاره نمود.

۱- «برف اندیل» عبارت است از انباشتگی توده‌های برف در دامنه‌های پشت به باد مناطق مرتفع کوهستانی. برف‌ها با تراکم در دامنه‌های مقعر کوه تا مدت طولانی در فصل تابستان باقی می‌مانند. اهالی و عشایر منطقه از آب حاصل از ذوب این برف‌ها به منظور شرب دام‌های خود استفاده می‌کنند.



شکل ۹-۵- آب گرم ایوب در گیفان



شکل ۸-۵- دره سروان در بخش مرکزی شهرستان بجنورد



شکل ۱۱-۵- مناظر طبیعی در اطراف روستای دشت



شکل ۱۰-۵- دامنه‌های سرسبز گلیل در شهرستان شیروان



شکل ۱۳-۵- پارک ملی ساریگل در شهرستان اسفراین



شکل ۱۲-۵- دره استاد - خسرویه در شهرستان فاروج



شکل ۱۵-۵- ورودی غار گنج کوه در شهرستان جاجرم



شکل ۱۴-۵- فرسایش آبی و انحلالی حلقه زو در مانه و سملقان

توانمندی‌های استان

۴- بیابان گردی و کویرنوردی : عرصه‌های نیمه بیابانی استان بیشتر در محدوده شهرستان جاجرم قرار دارند. ساعات آفتابی زیاد، شب‌های با آسمان صاف، مکان‌های خلوت، محیط‌های دست نخورده، دشت سرها، رودها (تپه‌های گیاهی)، خشک‌رودها، دق‌ها (جلگه‌های رسی)، کویرهای پف کرده و سبخاها (سطوح نمکی) از جاذبه‌های گردشگری این مناطق به شمار می‌روند.

فعالیت

با توجه به آنچه تاکنون آموخته اید، به سؤالات زیر پاسخ دهید :

- ۱- در شهرستان محل زندگی شما کدام جاذبه‌های طبیعی دیگری وجود دارند؟ گردشگران از کدام یک بیشتر بازدید می‌کنند؟
- ۲- بررسی کنید که گردشگری در شهرستان محل زندگی شما چه اثراتی روی محیط و چشم اندازهای طبیعی گذاشته است؟

برای مطالعه



جدول ۱-۵- جاذبه‌های طبیعی قابل دسترسی و بازدید گردشگران در استان

ردیف	مکان جاذب گردشگری	شهرستان	نوع راه	فاصله با نزدیک‌ترین شهر	ویژگی ناحیه
۱	دره بازخانه - پاقعه	بجنورد	آسفالته	۸ کیلومتری جنوب شرقی بجنورد	تفریحی
۲	دره فیروزه - گریوان	بجنورد	آسفالته	۲ کیلومتری جنوب بجنورد	تفریحی
۳	دره بیلاقی زوارم (دره بهشت)	شیروان	آسفالته	۲۸ کیلومتری جنوب غربی شیروان	تفریحی
۴	دره بیدواز	اسفراین	آسفالته	۱۷ کیلومتری شمال شرق اسفراین	تفریحی
۵	دره سریوان	بجنورد	آسفالته - شوسه	۲۵ کیلومتری غرب بجنورد	تفریحی
۶	دره نوده - چناران	بجنورد	آسفالته	۳ کیلومتری شرق بجنورد	تفریحی
۷	غار پوستین‌دوز	شیروان	آسفالته	۲ کیلومتری شهر لوجلی	طبیعی
۸	منطقه بیلاقی گلپل سرانی	شیروان	آسفالته - شوسه	۸ کیلومتری شمال شیروان	طبیعی
۹	پارک جنگلی گوی نیک	بجنورد	آسفالته	۱۵ کیلومتری شمال غرب شهر راز	تفریحی
۱۰	دژ طبیعی المادوشن	بجنورد	آسفالته - شوسه	۴ کیلومتری شمال شهر راز	طبیعی - تفریحی
۱۱	موزه حیات وحش رباط قره‌بیل	مانه و سملقان	آسفالته	۷ کیلومتری غرب آسرخانه	علمی - تفریحی
۱۲	دره استاد - خسرویه	فاروج	آسفالته - شوسه	۲۵ کیلومتری جنوب غربی فاروج	تفریحی
۱۳	دره درکش	مانه و سملقان	آسفالته	۳۲ کیلومتری جنوب غرب آسرخانه	تفریحی



تفریحی	۹ کیلومتری غرب آشخانه	آسفالته	مانه و سملقان	جنگل آلمه	۱۴
تفریحی	۴ کیلومتری جنوب غرب آشخانه	آسفالته	مانه و سملقان	جنگل جوزک	۱۵
تاریخی - تفریحی	۲۴ کیلومتری شمال غرب شیروان	آسفالته - شوسه	شیروان	دره قلعه زو	۱۶
تفریحی	۲۳ کیلومتری جنوب شیروان	آسفالته	شیروان	دره گلپان	۱۷
آبدرمانی - ورزشی - تفریحی	۹ کیلومتری شمال شرق بجنورد	آسفالته - شوسه	بجنورد	آب گرم ایوب	۱۸
طبیعی	۱۵ کیلومتری جنوب شرق بجنورد	آسفالته - شوسه	بجنورد	آبشار حمید	۱۹
طبیعی - ورزشی تفریحی	۲ کیلومتری جنوب بجنورد	آسفالته	بجنورد	گردنه اسدلی و دامنه‌های شمالی آلاداغ	۲۰
آبدرمانی - طبیعی تفریحی	۲۵ کیلومتری شمال غرب بجنورد	آسفالته - شوسه	بجنورد	آب گرم روستای قراجه	۲۱
آبدرمانی - طبیعی تفریحی	۸ کیلومتری غرب شهر آشخانه	آسفالته	مانه و سملقان	آب گرم مهمانک	۲۲
طبیعی - تفریحی	۸ کیلومتری جنوب شرق شهر آشخانه	آسفالته	مانه و سملقان	آبشار و تونداب بیار	۲۳
طبیعی - تفریحی	۴۲ کیلومتری جنوب غربی بجنورد	آسفالته - شوسه - خاکی	بجنورد	دشت مرجان	۲۴
طبیعی - ورزشی	شمال شرق اسفراین	آسفالته - شوسه - خاکی	اسفراین	ارتفاعات شاه جهان	۲۵
طبیعی - ورزشی	۳۵ کیلومتری جنوب بجنورد	آسفالته - شوسه - خاکی	بجنورد	ارتفاعات سالوک	۲۶
طبیعی - ورزشی	۳ کیلومتری جنوب غرب بجنورد	آسفالته - شوسه - خاکی	بجنورد	ارتفاعات آلاداغ	۲۷
طبیعی - ورزشی آگروتوریسم	جنوب غرب آشخانه	آسفالته - شوسه - خاکی	مانه و سملقان	ارتفاعات یامان داغی	۲۸
طبیعی - ورزشی	جنوب شرق شوقان	آسفالته - شوسه - خاکی	جاجرم	کوه بهار	۲۹
طبیعی - ورزشی	۱۹ کیلومتری شمال غرب بجنورد	آسفالته - شوسه	بجنورد	کوه آخور داغ	۳۰
طبیعی - ورزشی	غرب شهر آشخانه	آسفالته - شوسه - خاکی	مانه و سملقان	تخت ایران	۳۱
طبیعی - ورزشی	۱ کیلومتری شمال شرق بجنورد	آسفالته - شوسه - خاکی	بجنورد	کوه می‌سی نو	۳۲
طبیعی - ورزشی	شمال شهر آشخانه	آسفالته - شوسه - خاکی	مانه و سملقان	کوه بُزداغی	۳۳

توانمندی‌های استان

ب) جاذبه‌های تاریخی، مذهبی، فرهنگی و هنری
* آیا می‌دانید که استان خراسان شمالی یکی از کانون‌های فرهنگ و تاریخ در کشورمان است و در این زمینه از آثار نسبتاً زیادی برخوردار است؟
به تصاویر زیر نگاه کنید. آیا می‌توانید تعیین کنید که هر یک از تصاویر بیانگر کدام نوع از جاذبه‌ها هستند؟



شکل ۱۶-۵- برخی از جاذبه‌های تاریخی، مذهبی، فرهنگی و هنری استان

از آنجا که استان ما از پیشینه تاریخی کهن برخوردار است و همواره یکی از کانون‌های فرهنگ، تمدن و دین باوری ایران زمین بوده است، دارای جاذبه‌های مهم تاریخی، مذهبی، فرهنگی و هنری می‌باشد که مهمترین آنها به شرح زیر معرفی می‌شوند:

۱- جاذبه‌های تاریخی: مهم‌ترین جاذبه‌های تاریخی استان عبارتند از:

- قلعه جلال الدین در گرمه

- شهر تاریخی بلقیس اسفراین

- قلعه صعلوک بالاتر از روستای زاری در اسفراین

- آینه خانه مفخم بجنورد



- عمارت مفخم بجنورد
- تپه ارگ (تپه نادری) شیروان
- تپه تاریخی خان در مانه و سملقان
- آتشکده اسپاخو در مانه و سملقان
- رباط قره بیل در گرمه
- رباط یا کاروانسرای قلّی در جاجرم



شکل ۱۸-۵- قلعه صعلوک از قلاع اسماعیلیه در اسفراین



شکل ۱۷-۵- کاوش‌های انجام شده در پایگاه تپه قلعه خان



شکل ۲۰-۵- عمارت تاریخی مفخم در شهر بجنورد



شکل ۱۹-۵- آتشکده اسپاخو در مانه و سملقان

- ۲- اماکن مذهبی : مراکز مذهبی بسیاری در استان وجود دارند که از آن جمله می‌توان به اماکن زیر اشاره نمود :
- بقعه سلطان سید عباس (معصوم زاده) در بجنورد
 - بقعه خواجه علی بن مهزیار در جاجرم
 - امام زاده احمد بن موسی در اسفراین
 - امام زاده حمزه رضا در زیارت شیروان
 - امام زاده دلاور در آشخانه
 - امام زاده سلطان جعفر در سیاه دشت فاروج

توانمندی‌های استان



شکل ۲۲-۵- امامزاده حمزه رضا در زیارت شیروان



شکل ۲۱-۵- امامزاده دلاور در آشخانه



شکل ۲۴-۵- آستانه مقدس امامزاده اسماعیل در بابامان بجنورد



شکل ۲۳-۵- امامزاده سلطان جعفر در سیاه دشت فاروج

فعالیت ✓

در مورد یکی از مکان‌های مذهبی شهرستان محل زندگی خود تحقیق کنید و در کلاس ارائه دهید.

- ۳- موزه‌ها : استان ما به دلیل برخورداری از شرایط خاص زیست محیطی، تاریخی و فرهنگی دارای موزه‌های زیر است :
- موزه باستان شناسی در مجموعه تاریخی - فرهنگی مفخم
 - موزه‌های مردم شناسی در مجموعه تاریخی - فرهنگی مفخم بجنورد، قلعه جلال‌الدین در گرمه، جاجرم و فاروج
 - موزه نسخ خطی در مجموعه تاریخی - فرهنگی مفخم
 - موزه حیات وحش رباط قره بیل در شهرستان مانه و سملقان



شکل ۲۷-۵ موزه حیات وحش رباط قره بیل



شکل ۲۶-۵ موزه نسخ خطی مفخم



شکل ۲۵-۵ موزه باستان شناسی بجنورد

۴- هنرهای سنتی و صنایع دستی : قالیچه و پستی ترکمنی، گلیم، جاجیم، چادر شب ابریشمی، کلاه کُرکی، چاروق دوزی، پوستین دوزی و زین سازی، از مهم ترین صنایع دستی استان محسوب می شوند و علاوه بر این لباس های محلی و سنتی اهمیت خاصی دارند.

۵- سوغاتی ها : سوغاتی ها از ارکان مهم گردشگری محسوب می شوند. هر استان به فراخور ویژگی های محیطی، اقتصادی و فرهنگی سوغاتی های خاص خود را دارد. از مهم ترین سوغاتی های استان می توان به شکر پنیر بجنورد، قره قروت اسفراین، چادر شب روئین، آجیل فاروج و سمنوی درق و ... اشاره نمود.

برای مطالعه



جدول ۲-۵ آثار و جاذبه های تاریخی، فرهنگی، مذهبی و هنری استان

ردیف	مکان جاذب گردشگری	شهرستان	نوع راه	فاصله با نزدیکترین شهر	ویژگی ناحیه
۱	پارک باباامان	بجنورد	آسفالته	۱ کیلومتری شرق بجنورد	تفریحی
۲	تفرجگاه بش قارداش	بجنورد	آسفالته	۵ کیلومتری جنوب بجنورد	تاریخی - تفریحی و ورزشی
۳	عمارت مفخم	بجنورد	آسفالته	داخل شهر بجنورد	تاریخی
۴	آینه خانه مفخم	بجنورد	آسفالته	داخل شهر بجنورد	تاریخی

توانمندی‌های استان

تاریخی	داخل شهر بجنورد	آسفالته	بجنورد	مقبره الشهداء واقع لهاک خان	۵
تاریخی - مذهبی	داخل شهر گرمه	آسفالته	گرمه	باغ مزار گرمه	۶
تاریخی	۵ کیلومتری شمال و شمال شرق بجنورد	آسفالته	بجنورد	باغ علی آباد	۷
تاریخی	۶ کیلومتری شمال غرب شیروان	آسفالته	شیروان	چهارطاقی تیموری	۸
تاریخی	۲۵ کیلومتری شمال غرب شیروان	آسفالته - شوسه	شیروان	برج و باروی تیموری	۹
تاریخی	۳ کیلومتری جنوب اسفراین	آسفالته	اسفراین	شهر بلقیس	۱۰
تفریحی	اتهای دره زاری در اسفراین	آسفالته - شوسه و پیاده	اسفراین	قلعه صلوک	۱۱
تفریحی	داخل شهر شوقان	آسفالته	جاجرم	پارک تفریحی شهر شوقان	۱۲
تفریحی - طبیعی	۸۵ کیلومتری غرب آشخانه	آسفالته	گرمه	روستای هدف گردشگری دشت	۱۳
طبیعی - فرهنگی - تاریخی	۴ کیلومتری جنوب شرقی بجنورد	آسفالته	بجنورد	روستای هدف گردشگری اسفیدان	۱۴
طبیعی - فرهنگی - ورزشی	۲۷ کیلومتری شمال اسفراین	آسفالته	اسفراین	روستای هدف گردشگری روئین	۱۵
طبیعی	۳۲ کیلومتری غرب آشخانه	آسفالته	مانه و سملقان	روستای هدف گردشگری درکش	۱۶
طبیعی - علمی	۲۸ کیلومتری جنوب شیروان	آسفالته - شوسه	شیروان	منطقه نمونه گردشگری اسطرخی	۱۷
تفریحی - ورزشی	۳۸ کیلومتری جنوب غرب بجنورد	آسفالته - شوسه	بجنورد	منطقه نمونه گردشگری رئین	۱۸
طبیعی	۱ کیلومتری جنوب غرب آشخانه	آسفالته	مانه و سملقان	منطقه نمونه گردشگری شیرآباد	۱۹
طبیعی	۸ کیلومتری جنوب و جنوب شرق بجنورد	آسفالته	بجنورد	منطقه نمونه گردشگری بازخانه	۲۰

مناطق نمونه ملی - استانی: این مکان‌ها که به عنوان مناطق نمونه ملی - استانی از سوی سازمان میراث فرهنگی معرفی و مطالعه شده‌اند، به منظور جذب گردشگران ملی و استانی در این مناطق سرمایه‌گذاری می‌شود. در استان ما دو منطقه نمونه ملی - استانی باباامان و بش قارداش در شهرستان بجنورد وجود دارد.



شکل ۲۹-۵- نمایی از منطقه نمونه ملی باباامان



شکل ۲۸-۵- نمایی از منطقه نمونه ملی بش قارداش

روستاهای هدف و مناطق نمونه گردشگری استانی: این مکان‌ها به منظور جذب گردشگران استانی و استان‌های همجوار به عنوان مناطق نمونه استانی از سوی سازمان میراث فرهنگی، صنایع دستی و گردشگری معرفی، مطالعه و پشتیبانی می‌شوند. هدف از انتخاب این روستاها حفظ فضای فیزیکی، بافت تاریخی و آشنا ساختن مردم سایر نقاط با فرهنگ و آیین‌های زندگی بومیان و ایجاد فرصت‌های شغلی و افزایش درآمد است. در استان ما در حال حاضر ۲۴ منطقه نمونه وجود دارد که به برخی از آنها اشاره می‌شود:

- | | | |
|--------------------------|--------------------|----------------------|
| – دره اسطراحی | – دره پاقلعه | – دره بیلاقی زوارم |
| – تخت ایران | – منطقه فیروزه | – دره بیلاقی روئین |
| – منطقه قورخود | – روستای هدف روئین | – دره استاد – خسرویه |
| – دره میلانلو در اسفراین | – منطقه گلیل سرانی | – دره درکش |
| – آبگرم ایوب | – منطقه یامان داغی | – روستای هدف اسفیدان |
| – قلعه زو در شیروان | – منطقه بیدواز | – منطقه کشانک |
| – دره بازخانه | – منطقه شیرآباد | |



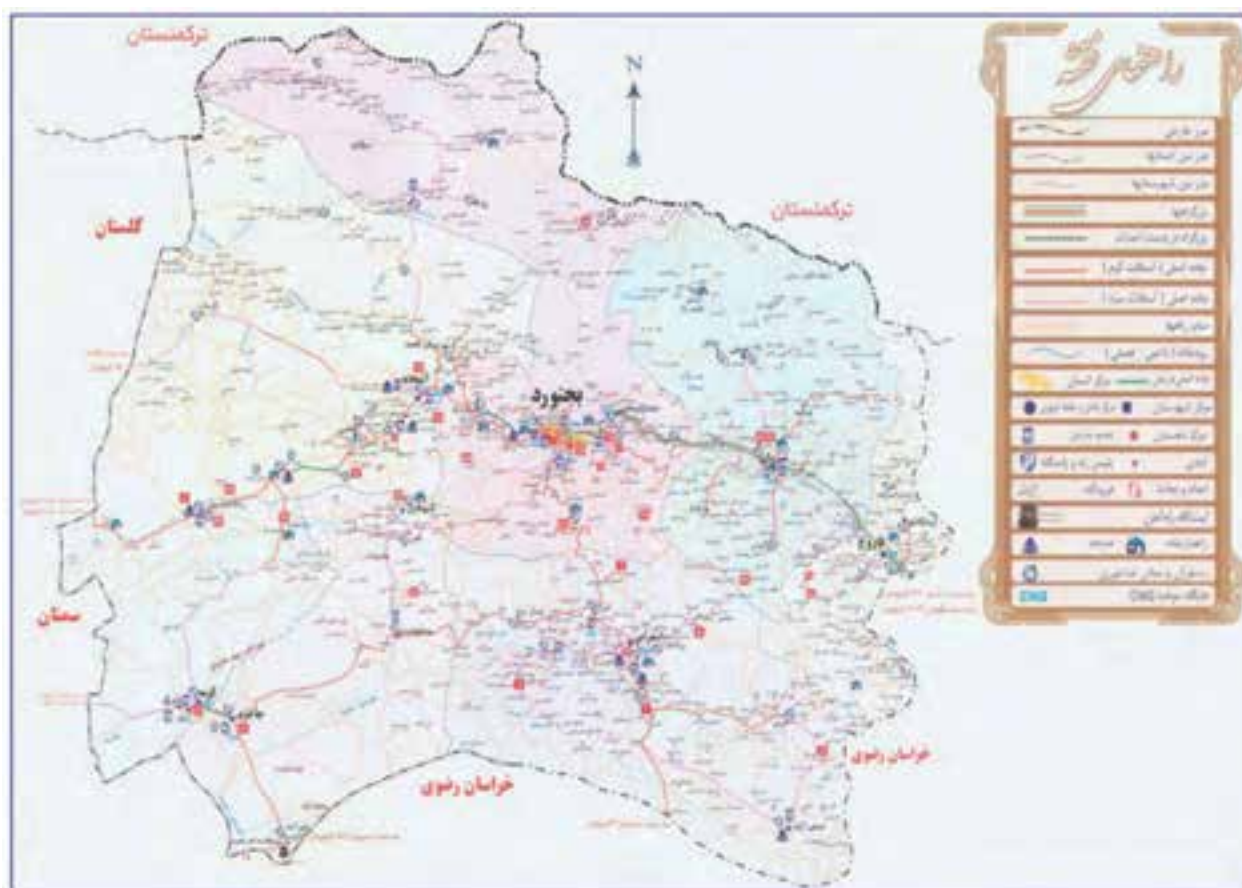
شکل ۳۱-۵- طبیعت روستای هدف گردشگری روئین در بجنورد



شکل ۳۰-۵- روستای هدف گردشگری روئین اسفراین

توانمندی‌های استان

گردشگری و راه‌ها: با ظهور و توسعه وسایل نقلیه موتوری و جامع تر شدن استفاده از آنها، راه‌های ارتباطی یکی از مهمترین عوامل مؤثر در توسعه صنعت گردشگری محسوب می‌شود. این استان به دلیل واقع شدن در مسیر بزرگراه آسیایی و عبور سالانه چندین میلیون زائر امام رضا (ع)، می‌تواند به عنوان یکی از مناطق مهم جذب گردشگران مطرح باشد. بیشتر مناطق گردشگری استان در مسیر راه‌های آسفالت‌ه قرار دارند، علاوه بر این وجود فرودگاه در بجنورد و راه آهن در شهرستان جاجرم امکان ورود گردشگران را به این استان تسهیل می‌نماید. یک طرفه شدن محور بجنورد-آزادشهر و اجرایی شدن طرح راه آهن مشهد-گرگان از مسیر خراسان شمالی می‌تواند زمینه مناسبی را برای توسعه گردشگری استان فراهم آورد.



شکل ۳۲-۵ نقشه گردشگری و راه‌های استان

گردشگری در استان آثاری چون ایجاد اشتغال، افزایش درآمد، اثرات فرهنگی - اجتماعی و رشد و شکوفایی صنایع دستی و خانگی را به دنبال دارد.

* آیا گردشگری در استان ما منجر به ایجاد اشتغال شده است؟ به چند مورد از شغل‌های ایجاد شده اشاره کنید.



اقدامات انجام گرفته در زمینه گردشگری استان : با توجه به توانمندی‌های گردشگری استان و پیامدهای اقتصادی، اجتماعی و فرهنگی آن، سازمان میراث فرهنگی، صنایع دستی و گردشگری به منظور توسعه گردشگری استان و رشد و شکوفایی آن، در سال‌های اخیر اقدامات قابل توجهی به شرح زیر انجام داده است :

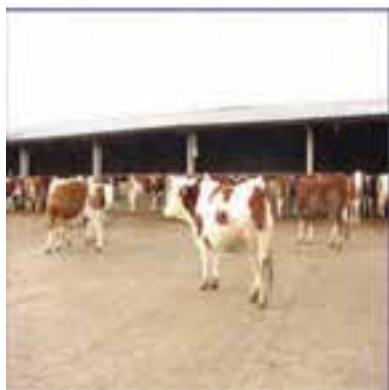
- ۱- اجرای مطالعات طرح جامع توسعه گردشگری در استان
- ۲- ایجاد زیرساخت‌های گردشگری (احداث هتل، مهمان پذیر و مهمان سرا، مجتمع‌های گردشگری، سرویس‌های بهداشتی و خدمات بین راهی و دیگر اماکن پذیرایی و اقامتی در محل‌های گردشگری)
- ۳- تشکیل ستاد دائمی تسهیلات سفرهای نوروزی در استان و پذیرش و اسکان گردشگرانی که به استان سفر می‌کنند.
- ۴- تعیین روستاهای هدف گردشگری توسط کارگروه گردشگری استان
- ۵- ایجاد مناطق نمونه ملی و استانی گردشگری که در سال ۱۳۸۵ توسط هیئت وزیران تصویب شده است.
- ۶- سازماندهی و احیای آثار تاریخی و ثبت آنها در فهرست آثار ملی به منظور حفاظت از این آثار و امکان بازدید برای

گردشگران

- ۷- ایجاد موزه‌های باستان‌شناسی و مردم‌شناسی در شهرستان‌های استان
 - ۸- ثبت جهانی موسیقی مقامی شمال خراسان
 - ۹- مرمت و بازسازی آثار و بناهای تاریخی
- * به نظر شما از چه راه‌های دیگری می‌توان به توسعه صنعت گردشگری در استان کمک کرد؟

درس سیزدهم توانمندی های اقتصادی استان

* به شکل های زیر نگاه کنید و بگویید که مهم ترین توانمندی های اقتصادی استان ما چیست؟



شکل ۳۳-۵. بخشی از توانمندی های اقتصادی استان خراسان شمالی

به دلیل برخورداری از ویژگی های نسبتاً مناسب طبیعی، استان ما یکی از قطب های کشاورزی و دامپروری کشور محسوب می شود. علاوه بر این، موقعیت مناسب جغرافیایی نظیر قرارگیری در مسیر بزرگراه آسیایی، عبور خط لوله گاز خانگیران - نکا، ارتباط پایتخت معنوی کشور با ناحیه شمال، همسایگی با ترکمنستان و کشورهای آسیای میانه به عنوان بازارهای هدف، مسیر مناسب ترانزیتی در اتصال محور شمال به استان های جنوبی، برخورداری از منابع معدنی غیرفلزی و فلزی و برخورداری از نیروی انسانی متخصص، استان ما را از نظر اقتصادی در جایگاه ممتازی قرار داده است.



۱- توانمندی‌های بخش کشاورزی

برخورداری از آب و هوای متنوع و خاک مناسب برای کشت انواع محصولات کشاورزی و پرورش دام و طیور، آبی‌پروری، زنبورداری و نوغانداری به استان ما جایگاه ویژه‌ای داده است. استان خراسان شمالی با میانگین بارش سالانه در حدود ۲۵۵ میلیمتر (رتبه ۱۶ از نظر متوسط بارش سالانه و بیشتر از میانگین بارش سالانه کشور^۱) و ۲۸۴۳۴ کیلومتر مربع مساحت، سالانه حدود ۸/۱۱ میلیارد متر مکعب آب دریافت می‌کند. منابع آب استان به همراه آب و هوای متنوع و خاک حاصلخیز، علاوه بر ایجاد چشم‌اندازهای زیبا، زمینه‌های مناسبی را برای زراعت، باغداری، دامداری، آبی‌پروری، زنبورداری و ... فراهم کرده است.

زراعت: به دلیل مساعدت‌های اقلیمی و بارش نسبی در بخش شمالی استان، دیمکاری رواج دارد. از کل مساحت استان (۲۷۱۲۷۳ هکتار)، حدود ۹/۶۳ درصد به زمین‌های زراعی اختصاص دارد که از این مقدار حدود ۳/۸ درصد زیر کشت آبی و مابقی آن (۵/۸۳ درصد) به صورت دیم کشت می‌شود. از مجموع سطح زیر کشت زمین‌های زراعی حدود ۲۱۹۹۶۲ هکتار (۸۱/۰۹ درصد) زیر کشت غلات و حدود ۲۲۳۲ هکتار (۰/۸۲ درصد) زیر کشت محصولات جالیزی قرار دارد. در بین محصولات آبی بیشترین عملکرد تولید در واحد سطح مربوط به سبزیجات گلخانه‌ای و خیار گلخانه‌ای به ترتیب با ۲۶۲۰۵۱ و ۱۶۹۵۰۰ کیلوگرم در هکتار بوده است.



شکل ۳۴-۵ چشم‌اندازهایی از مزارع دیم و آبی در استان

۱- میانگین بارش سالانه کشور ۲۵۰ میلیمتر است.



جدول ۳-۵- برآورد سطح تولید و عملکرد در هکتار به تفکیک نوع محصول در استان (سال زراعی : ۸۹ - ۱۳۸۸)

عملکرد (کیلوگرم/هکتار)		تولید (تن)			سطح (هکتار)			نام محصول	
دیم	آبی	جمع	دیم	آبی	جمع	دیم	آبی		
۱۲۳۱/۸۱	۳۵۶۵/۶۷	۳۴۵۹ ۷	۱۵۴۵۸۴	۱۹۱۳۲۳	۱۷۹۱۵	۱۲۵۴۹۳	۵۳۶۵۷	گندم	غلات
۱۴۳۴/۶۴	۳۶۹۶/۶۲	۹۱۵ ۵	۳۱۶۷۱	۵۹۸۳۴	۳۸۲۶۲	۲۲ ۷۶	۱۶۱۸۶	جو	
	۴۱۵۱/۷۲	۱ ۲۱۷		۱ ۲۱۷	۲۴۶۱		۲۴۶۱	شلتوک	
	۱ ۷۱ /۶	۹۵۳		۹۵۳	۸۹		۸۹	ذرت‌دانه‌ای	
		۴۴۸۵۸۲	۱۸۶۲۵۵	۲۶۲۳۲۷	۲۱۹۹۶۲	۱۴۷۵۶۹	۷۲۳۹۳	جمع	
۳۹۳/۶۵	۴۴۳/۸۶	۳۵۱	۳۳۵	۱۶	۸۸۸	۸۵۲	۳۶	نخود	حبوبات
۲۶۹/۴	۱۹ ۸/۳۷	۱۶۴۹	۴	۱۶۴۵	۸۷۷	۱۵	۸۶۲	لوبیا	
۵۸۵/۵۳	۷۲ /۶۵	۵۶۴	۵۵۳۸	۱ ۲	۹۶	۹۴۵۸	۱۴۲	عدس	
		۷۶۴	۵۸۷۷	۱۷۶۳	۱۱۳۶۵	۱ ۳۲۵	۱ ۴	جمع	
	۱۵۷۶/۹۲	۵۵۹		۵۵۹	۳۵۴۵		۳۵۴۵	پنبه	محصولات صنعتی
	۳۳۹۹۹/۳۲	۶۱ ۶۳		۶۱ ۶۳	۱۷۹۶		۱۷۹۶	چغندر قند	
	۱۸۸۸/۲۳	۲۲۸۵		۲۲۸۵	۱۲۱		۱۲۱	کلزا	
۵ ۹/۴۶	۷۶۲/ ۵	۱۸۸۲	۱ ۶۴	۸۱۸	۳۱۶۲	۲ ۸۸	۱ ۷۴	سایردانه‌های روغنی	
		۷ ۸۲	۱ ۶۴	۶۹۷۵۶	۹۷۱۳	۲ ۸۸	۷۶۲۵	جمع	
	۱۷۹ ۹/۲	۲۹۵۶۸		۲۹۵۶۸	۱۶۵۱		۱۶۵۱	سیب‌زمینی	سبزیجات
	۵۳۴۱۴/ ۳	۴۵۴۵۵		۴۵۴۵۵	۸۵۱		۸۵۱	پیاز	
	۳۴ ۳۹/۴	۱۸۱۳۲۸		۱۸۱۳۲۸	۵۳۲۷		۵۳۲۷	گوجه‌فرنگی	
	۲۶۲ ۵۱/۲۸	۵۱۱		۵۱۱	۲		۲	سبزیجات گلخانه‌ای	
	۸ ۸۳/۴۹	۶۲۲		۶۲۲	۷۷		۷۷	سایر سبزیجات	
		۲۵۷۴۸۵		۲۵۷۴۸۵	۷۹ ۸		۷۹ ۸	جمع	



۳۹۵۹/۴۶	۹۵۹۲/۵۱	۶۸۹۳	۲۹۳	۶۶	۷۶۲	۷۴	۶۸۸	خریزه	محصولات جالیزی
	۹۶۶۹/۵۳	۲۹		۲۹	۳		۳	هندوانه	
	۶۷۶۵/۷۶	۹ ۸		۹ ۸	۱۳۴۲		۱۳۴۲	خیار	
	۱۶۹۵	۱۳۵۶		۱۳۵۶	۸		۸	خیار گلخانه‌ای	
	۱۳۳۶۵	۱۲ ۳		۱۲ ۳	۹		۹	سایر محصولات جالیزی	
		۱۸۸۲۱	۲۹۳	۱۸۵۲۸	۲۲۳۲	۷۴	۲۱۵۸	جمع	
۱۳۲۳/۵۵	۵۸۲۸/۹۹	۵ ۳۳۳	۵۴ ۹	۴۴۹۲۴	۱۱۷۹۴	۴ ۸۷	۷۷ ۷	یونجه	نباتات علوفه‌ای
	۴۴۴۱۸/۲۹	۶۸۲۷۱		۶۸۲۷۱	۱۵۳۷		۱۵۳۷	سایر نباتات علوفه‌ای	
		۱۱۸۶ ۴	۵۴ ۹	۱۱۳۱۹۵	۱۳۳۳۱	۴ ۸۷	۹۲۴۴	جمع	
۲ ۳/۷۷	۵۳۱/۳۹	۳۵۲۴	۴۳	۳۴۸۱	۶۷۶۲	۲۱۱	۶۵۵۱	سایر محصولات	
		۹۲۵۴۷۷	۱۹۸۹۴۱	۷۲۶۵۳۶	۲۷۱۲۷۳	۱۶۴۳۵۴	۱ ۶۹۱۹	جمع	

باغداری : قابلیت توسعه باغداری از دیگر توانمندی‌های بخش کشاورزی استان است. از بین محصولات باغی استان به ترتیب ۸ محصول انگور آبی، سیب، انگور دیم، گردو، بادام دیم، زیره آبی، بادام آبی و زعفران در زمینه میزان تولید، سرمایه گذاری و صادرات از سایر محصولات برجسته ترند. در استان ما توسعه باغات و تولید انگور دیم که مدیون وجود لکه‌های خاک حاصلخیز «لُسی» است، در سطح کشور نسبتاً منحصر به فرد است و ۹/۱۲ درصد از تولید کل کشور را به خود اختصاص می دهد.



شکل ۳۶-۵- سیب محصولی با قابلیت رشد و تولید مناسب در استان



شکل ۳۵-۵- نمایی از باغات انگور دیم در غرب بجنورد

بیشتر بدانیم



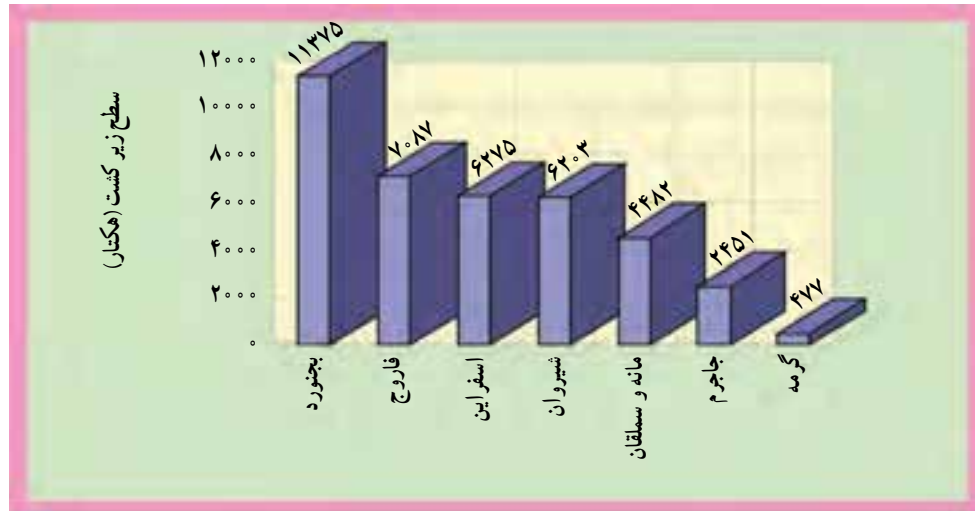
– در استان ذخایر ژنتیکی با ارزشی در زمینه باغداری وجود دارد که عبارتند از: انگور مقاوم به سرما و با کیفیت ماندگاری انباری زیاد نسبت به سایر ارقام در منطقه بدرانلو (انگور رازقی یا کلاهداری) و بادام و گردوی مقاوم به سرما (دیر گل).
– مقوی بودن، مغذی بودن، تصفیه‌کنندگی خون، برطرف‌کنندگی ورم معده و روده، برطرف‌کنندگی یبوست، ضد لاغری و پاک‌کنندگی سنگ‌های صفراوی از خواص طبی انگور محسوب می‌شود.
– در استان شرایط اقلیمی بسیار مناسبی برای تولید محصولات باغی مانند زیتون و انار وجود دارد. در چند سال اخیر در شهرستان‌های اسفراین، مانه و سملقان و جاجرم که از زمستان‌های ملایم‌تری برخوردارند، ارقام مختلفی از این گونه‌ها کاشته شده است.

برای مطالعه



جدول ۴-۵- میزان تولید محصولات باغی شاخص استان به تفکیک شهرستان در سال ۱۳۸۹ (تن)

محصول شهرستان	انگور آبی	انگور دیم	سیب	گردو	بادام آبی	بادام دیم	زعفران	زیره آبی	زیره دیم
اسفراین	۳۵۵	–	۷۲	۵۸	۴/۵	۴۲۳	/۴۲۸	۵۲۵	۱۸
بجنورد	۲۱۶۸۶	۳۲۹۹۵	۵۱۵۸	۱۲۱۵	۴۲	۲۲۹	–	–	۳/۲
فاروج	۵۳۴۸	–	۲۲۵	۱۳/۵	۴/۵	۳۶/۵	/۷۸	–	۴۲
جاجرم	۳۲۴۷	–	۱۹۹۷/۵	۲۲	۱	۱	/۱۵	۴۵	–
مانه و سملقان	۱۱۵	۱۸۳	۵۲۸	۴۵	۱۵	۲/۵	–	–	۵۲/۵
شیروان	۳۱۵۴	–	۲۷۵۴	۳۷۷	۳/۸	–	/۱۷۵	–	–
گرمه	۲۲۲	–	۵۲۷	۳	۴	۵/۵	/۴	۳/۶	–
کل استان	۱۲۳۸۳	۳۴۸۲۵	۴۵۲/۵	۲۴۸/۵	۴۹۷/۸	۷۱۵/۵	۱/۲۴	۵۷۳/۶	۱۱۵/۷



شکل ۳۷-۵ سطح زیر کشت محصولات باغی استان به تفکیک شهرستان در سال ۱۳۸۹

گیاهان دارویی: استان از نظر تولید گیاهان دارویی و صنعتی نظیر بومادران، باریجه، آویشن، خاکشیر، آنخ، شیرین بیان و ... از شرایط مناسبی برخوردار است و از این نظر زمینه مناسبی را برای ایجاد صنایع تبدیلی دارد.

دامپروری: دامپروری از فعالیت‌های بسیار کهن در استان خراسان شمالی محسوب می‌شود و پیوند محکمی را با فرهنگ مردمان این سرزمین داشته است. به گونه‌ای که از دیرباز بسیاری از ساکنان روستاها و حتی شهرها بدان مشغول بوده اند. با توجه به وجود ۲۰۲۲۰۷۷ هکتار جنگل و مرتع در استان (۷۱/۷۵ درصد از مجموع مساحت زمین‌های استان) و فعالیت بیش از ۴۰ درصد مردم در زمینه کشاورزی، زمینه مناسبی برای دامداری ایجاد شده است. استان با برخورداری از ۲۳۲۸۱۶۷ واحد دامی ۳/۲۶ درصد از دام‌های کشور را به خود اختصاص می‌دهد و از این حیث بخش عمده‌ای از گوشت مورد نیاز کشور را تأمین می‌کند. در این استان انواع دام از قبیل گاو، گوسفند، بز، شتر و ... پرورش داده می‌شود که در این بین پرورش گوسفند نژاد «کردی» و اسب نژاد «ترکمن» از جایگاه خاصی برخوردارند و شهرت جهانی دارند.

برای مطالعه



گوسفند نژاد کردی: جزء آن دسته از نژادهایی است که توقع غذایی حیوان پایین بوده و دست و پای بلند و کشیده حیوان در آن سبب ایجاد قدرت راهپیمایی و کوه پیمایی شده که می‌تواند با طی راه‌های طولانی به علوفه دست یابد. مقاومت زیاد این نژاد در مقابل بیماری‌ها، افزایش وزن زیاد و مناسب در مقابل مصرف غذای کمتر در بره‌های نر این نژاد، قابل توجه می‌باشد. محل زندگی این نژاد استان کردستان و شمال خراسان است. متوسط وزن میش در

توانمندی‌های استان

این نژاد ۵۰ تا ۵۵ کیلوگرم و قوچ ۹۰ تا ۹۵ کیلوگرم می‌باشد. در استان ما در «روستای حسین آباد» شیروان، ایستگاه پرورش و اصلاح نژاد گوسفند کردی با خرید ۴۰۰ رأس گوسفند مولد نژاد کردی شروع به فعالیت نموده است. در حال حاضر این ایستگاه دارای ۷۰۰ رأس گوسفند نژاد کردی بوده و سالیانه ضمن توزیع قوچ بین گله‌های مردمی به عنوان یک بانک ژن پشتیبان جمعیت نژاد گوسفند کردی در استان می‌باشد.



شکل ۳۸-۵- گوسفند نژاد کردی

بیشتر بدانیم

گاو شیری نژاد مونت بیلارد: مجتمع کشت و صنعت بهکده رضوی واقع در شهرستان مانه و سملقان پرورش دهنده گاو شیری نژاد «مونت بیلارد» و یکی از مراکز اصلاح نژادی زیر نظر مرکز اصلاح نژاد کشور است. در حال حاضر این مرکز دارای ۵۰۰ رأس گاو شیری می‌باشد. خاستگاه این نژاد کشور فرانسه بوده و دومین نژاد شیری آن کشور محسوب می‌گردد. خصوصیتی از قبیل تولید شیر، درصد چربی، پروتئین و تولید گوشت از ویژگی‌های این نژاد است.



شکل ۳۹-۵- گاو شیری نژاد مونت بیلارد (بهکده رضوی)



زنبورداری و پرورش کرم ابریشم : وجود جنگل، باغات و کشتزارها و مراتع با پوشش گیاهی مناسب و گوناگون، این استان را به یکی از مناطق مستعد کشور در زمینه زنبورداری تبدیل کرده است. بطور معمول میانگین برداشت عسل از هر کندو در سال بیش از ۱۲ کیلوگرم بوده و از کیفیت بالایی برخوردار است. همچنین این استان جزء ۵ استان اول کشور در زمینه پرورش کرم ابریشم و تولید پيله تر بوده و پيله توليدی از کیفیت بالایی برخوردار است. به سبب تولید انواع پارچه، پستی و قالیچه‌های ابریشم ترکمنی بیش از ۷۰ درصد پيله‌های استان در مناطق ترکمن نشین جرگلان و مانه تولید می‌شود.

برای مطالعه



جدول ۵-۵- وضعیت زنبورداری و پرورش کرم ابریشم در استان در سال ۱۳۸۹

تولید پيله تر(تن)	تعداد نوغانداران(خانوار)	تولید عسل(تن)	تعداد کندو	تعداد زنبورداران
۴۵	۲	۲۷	۶۳۴۶۲	۸۳ نفر



شکل ۴-۵- زنبورداری در استان

شیلات : وجود رودهای دائمی بزرگ و کوچک، چاه‌ها، چشمه‌های آب گرم و سرد، قنات‌ها و دریاچه‌های پشت سدها، در استان موقعیت مناسبی را برای تولید گونه‌های ماهیان گرمابی و سردابی و سایر آبزیان فراهم کرده است. دره‌های گریوان، فیروزه، مهنان، چناران، شیرین دره، درکش، شیرآباد، روئین، بیدواز، اسطرخی، گلپان، استاد و ... از نقاط مستعد برای پرورش آبزیان در استان محسوب می‌شوند. تولید حاصل از پرورش انواع ماهیان سردابی و گرمابی در سال ۱۳۸۹ برابر با ۷۷۰ تن بوده است.

توانمندی‌های استان



شکل ۴۱-۵- مجتمع پرورش ماهی در دره استاد- خسرویه

برای مطالعه



جدول ۶-۵- عملکرد تولید ماهیان سردابی و گرمابی در استان در سال ۱۳۸۹

درصد تولید	تولید کل (تن)	گرمابی				سردابی			
		میزان تولید (تن)	مساحت (m ²)	تعداد رها سازی	تعداد مزرعه	میزان تولید (تن)	مساحت (m ²)	تعداد رها سازی	تعداد مزرعه
۱	۷۷	۸۶	۳	۸۷۷	۱۲	۶۸۴	۳۵۴۲۵	۱۹۱۵	۴۳

جدول ۷-۵- وضعیت تولید فرآورده‌های دامی، طیور، زنبورداری، شیلات و پرورش کرم ابریشم در استان در سال ۱۳۸۹

پילה تر	ماهی	عسل	تخم مرغ	گوشت مرغ	شیر	گوشت قرمز
۴۵	۷۷	۲۷	۱۲۱۴	۷۷	۱۶۸	۲۴۱۸

۲- توانمندی‌های بخش صنعت و معدن

صنعت: در بخش صنعت استان تا سال ۱۳۹۰، تعداد ۳۲۹ فقره پروانه بهره‌برداری صنعتی معتبر صادر شده که موجب اشتغال ۱۲۶۴۴ نفر شده است. همچنین تعداد ۶۷۱ مجوز صنعتی با پیش بینی اشتغال ۳۹۶۳۸ نفر صادر شده است. استان ما دارای



مزیت‌های نسبی زیر جهت توسعه فعالیت‌های صنعتی است که در صورت سرمایه‌گذاری مناسب چشم‌انداز پررونقی را نوید می‌دهد:

- ۱- نزدیک بودن مراکز استان‌ها و قطب‌های صنعتی به یکدیگر
 - ۲- وجود محصولات کشاورزی و دامی فراوان و متنوع جهت ایجاد و توسعه صنایع تبدیلی وابسته
 - ۳- وجود ذخایر معدنی قابل بهره‌برداری، متنوع نظیر بوکسیت، باریت، کلسیت، رس، مرمر، گچ، مارن، آهک، شیل و سنگ لاشه
 - ۴- عبور خط انتقال گاز خانگیران - نکا از استان که می‌تواند تأمین‌کننده بخشی از انرژی مورد نیاز صنایع در استان باشد.
 - ۵- وجود نیروی جوان تحصیلکرده و مراکز آموزش مهارت‌های فنی و تخصصی در استان
 - ۶- شهرک‌های صنعتی با امکانات زیربنایی نظیر زمین، آب، برق، راه‌های ارتباطی و بستر مناسب جهت ایجاد صنایع متوسط و کوچک
 - ۷- وجود فرهنگ‌های مختلف در استان
- صنایع محوری استان عبارتند از: محصولات کانی غیر فلزی مانند سیمان، پتروشیمی، ساخت فلزات اساسی مانند آلومینیوم و نورد لوله، غذایی، آشامیدنی و ...



شکل ۴۲- ۵- گوشه‌هایی از فعالیت‌های صنعتی در استان



شکل ۴۴- ۵- مجتمع پتروشیمی بجنورد



شکل ۴۳- ۵- کارخانه ریخته‌گری اسفراین

بیشتر بدانیم



صنایع دستی، یکی دیگر از توانمندی‌های صنعتی استان است. هنرهای سنتی از دیرباز در میان ساکنان استان رواج داشته و با توجه به شرایط جغرافیایی، نوع فرهنگ و ذوق و سلیقه مردم از تنوع زیادی برخوردار بوده است. هنرهای سنتی و صنایع دستی مهم استان عبارت‌اند از: گلیم بافی، سفره کردی، نساجی سنتی، چوخه بافی، چاروق دوزی، کلاه کرکی، نمدمالی، جاجیم بافی، فرش، پشتی و قالیچه ترکمن، ساخت سازهای سنتی، نگارگری، تذهیب و تشعیر، طراحی سنتی، رنگرزی سنتی، رودوزی سنتی، زیورآلات سنتی، البسه محلی، جوراب بافی، معرق کاری و منبت کاری.

* کدام صنایع دستی در شهرستان محل زندگی شما رایج است؟ چند مورد را نام ببرید.

برای مطالعه



جدول ۸-۵- وضعیت مجوزهای صنعتی و پروانه‌های بهره برداری صادر شده در بخش صنعت تا سال ۱۳۹۰

پروانه‌های بهره برداری			جوازهای تاسیس			
اشتغال (نفر)	سرمایه ثابت (میلیارد ریال)	تعداد واحد	اشتغال (نفر)	سرمایه ثابت (میلیارد ریال)	تعداد واحد	نام شهر
۴۹۴	۵۱۳	۱۴۱	۱۸۱۲۹	۱۷۳	۲۷	بجنورد
۲۵۴۶	۲۸۹۷	۷	۵۲۲۹	۴۴۲۵	۱۳۵	اسفراین
۲۳۴۶	۵۷۶	۶۳	۶۲۱۵	۵۴۳۸	۱۱	شیروان
۱۸۷۸	۲۵۹۲	۱۵	۳۹۵۹	۱۶۴۶	۴۵	جاجرم
۶۷۴	۱۹۵	۲۱	۴۱۶۳	۲۷۵۶	۵۶	مانه و سملقان
۲۶	۶۸	۱۱	۱۲۶۲	۲۴۴۱	۳۲	فاروج
۹	۲۷	۸	۶۸۱	۱۹۸	۲۳	گرمه
۱۲۶۴۴	۱۱۴۸۵	۳۲۹	۳۹۶۳۸	۲۶۹۷۷	۶۷۱	جمع



معادن: استان خراسان شمالی به علت وضعیت زمین ساختی و وجود سنگ‌های رسوبی و دگرگونی، دارای منابع معدنی گوناگونی است. در استان ما تاکنون ۱۳ نوع ماده معدنی و ۱۲۵ فقره معدن شناسایی شده است. ذخیره قطعی معادن استان ۷۵۶ میلیون تن برآورد شده است. تاکنون ۱۱۲ پروانه بهره برداری در این بخش صادر شده و سالیانه حدود ۶ میلیون تن از معادن استان استخراج می‌شود. معادن اصلی استان شامل بوکسیت، باریت، کلسیت، گچ، مارن، آهک، شیل و سنگ لاشه می‌باشد.

* به جدول ۹-۵ نگاه کنید. کدام معادن در شهرستان محل زندگی شما قرار دارند؟ در چه زمینه‌هایی می‌توان از آنها استفاده

کرد؟



شکل ۴۶-۵- معدن بوکسیت در جاجرم



شکل ۴۵-۵- بوکه معدنی فاروج

برای مطالعه



جدول ۹-۵- آمار معادن استان خراسان شمالی به تفکیک ماده معدنی تا مرداد ۱۳۹۰

ردیف	نام ماده معدنی	تعداد کل	پراکندگی در استان	مورد استفاده
۱	سنگ لاشه و مالون	۳۷	اکثر نقاط استان به ویژه شمال اسفراین، بام و صفی آباد	راه سازی، بل سازی و امور عمرانی
۲	گچ و گچ خاکی	۱۸	بام و صفی آباد در شرق و جنوب شرق اسفراین	مصالح ساختمانی
۳	آهک، مارن	۱۶	در اغلب نقاط استان	سیمان و قند
۴	مرمریت	۱۳	بیشتر در شهرستان گرمه	نمای ساختمان
۵	کلسیت (آهک متبلور)	۱	بیشتر در منطقه قره میدان در شهرستان مانه و سملقان	خوراک طیور و صنایع رنگ

توانمندی‌های استان

نمای ساختمان	پیرامون شهر بجنورد	۱	مرمر	۶
صنایع رنگ، حفاری و داروسازی	شمال جرجلان	۶	باریت	۷
صنعت آلومینیوم	شرق جاجرم	۲	بوکسیت	۸
صنایع رنگ و صنعت سیمان	شهرستان جاجرم	۱	خاک سرخ(هماتیت)	۹
نمک طعام، مصرف دام و استفاده صنعتی	جنوب و جنوب غربی شهرستان جاجرم	۱	نمک آبی	۱۰
سوخت فسیلی	شهرستان اسفراین	۱	زغال سنگ	۱۱
تهیه لعاب کاشی، سرامیک و شیشه	شهرستان بجنورد	۲	ماسه سیلیسی	۱۲
اغلب صنایع معدنی	شهرستان شیروان	۱	خاک صنعتی	۱۳
مصالح ساختمانی	جنوب و جنوب غربی فاروج	۱	پوکه معدنی	۱۴
صنعت سیمان	شهرستان فاروج	۱	پوزولان	۱۵
حفاری، کاشی، سرامیک و رنگ‌سازی	شهرستان‌های جاجرم و مانه و سملقان	۲	بتونیت	۱۶
نمای ساختمان	شهرستان مانه و سملقان	۱	تراورتن	۱۷
صنعت سیمان	شهرستان مانه و سملقان	۱	مخلوط کوهی (واریزه و رسوبات آبرفتی)	۱۸
صنایع فولاد و سیمان	شهرستان جاجرم	۱	سنگ آهن	۱۹

۳- توانمندی‌های بخش خدمات (بازرگانی و حمل و نقل)

بازرگانی: با توجه به توانمندی‌های استان در زمینه کشاورزی و صنعتی، برخورداری از ۲۸۱ کیلومتر مرز مشترک و آرام با کشور ترکمنستان و دارا بودن بیش از ۱۴۲ هزار نفر مرزنشین با مشترکات فامیلی، قومی، مذهبی، فرهنگی، گویشی و ... با طرف ترکمن، زمینه‌های مناسبی برای تجارت در ابعاد داخلی و خارجی وجود دارد. با وجود زمینه‌های نام برده، متأسفانه استان خراسان شمالی در حال حاضر فاقد مرز ورودی بوده و مبادی ورودی حمل کالا به استان، عمدتاً گمرک بندر عباس، بندر لنگه و میرجاوه می‌باشند. شرکای بزرگ تجاری استان از لحاظ ارزش صادرات کشورهای ترکمنستان، ترکیه، هند، تاجیکستان و افغانستان هستند.



برای مطالعه



جدول ۱۰-۵- اقلام عمده صادراتی غیر نفتی استان خراسان شمالی در سال ۱۳۸۹

ردیف	نام کالا	ارزش (میلیون دلار)	وزن (هزار تن)	درصد سهم از کل صادرات استان	
				ارزش (میلیون دلار)	وزن (هزار تن)
۱	کریستال ملامین	۲۳/۵۵	۲۹/۶۶۵	۲۷/۹۱	۱۳/۳۷
۲	محصولات فولادی	۱۵/۶۵۳	۱۶/۲۳۳	۱۸/۹۵	۷/۳۱
۳	سیمان	۱/۳۲۹	۱۴۱/۹۸۷	۱۲/۵	۶۴/۲
۴	چسب، رنگ و پلاستیک	۷/۸۳۱	۳/۵۶۶	۹/۴۸	۱/۶
۵	کشاورزی (میوه و تره بار)	۶/۴۳	۵/۳۱۲	۷/۷۸	۲/۳۹
۶	سایر کالاها	۱۹/۲۸۴	۲۵/۱۴	۲۳/۳۵	۱۱/۲۷
	جمع کل صادرات غیر نفتی	۸۲/۵۸۲	۲۲۱/۷۶۹	۱	۱

جدول ۱۱-۵- مهم ترین کالاهای وارداتی از گمرک استان خراسان شمالی در سال ۱۳۸۹

نام کالا	وزن (تن)	ارزش دلاری	ارزش ریالی	کشور صادر کننده
برنج خوراکی	۹۱۱۸	۶۹۶۹۶۶	۷۱۵۷۹۸۹۴۳۱۵	پاکستان
چای	۲	۷۱۷۵۹	۸۱۹۵۵۸۲۳	هند، سریلانکا و امارت متحده عربی

بیشتر بدانیم



بازارچه مرزی پرسه سو: بازارچه مرزی مشترک پرسه سو خراسان شمالی در سال ۱۳۸۳ به تصویب هیئت دولت رسیده که متأسفانه با وجود پیگیری‌های متعدد تاکنون نتیجه‌ای حاصل نشده است. بازگشایی بازارچه مذکور یا معبر رسمی کالا و مسافر در مرز استان با کشور ترکمنستان موجبات رشد و توسعه صادرات و رونق اقتصادی و ارتقای سطح درآمد مردم استان و اشتغال‌زایی در منطقه خواهد شد.

حمل و نقل: موقعیت مناسب جغرافیایی ناشی از استقرار در مسیر بزرگراه آسیایی، همسایگی با کشور ترکمنستان و امکان توسعه مبادلات با این کشور، شرایط مناسبی را برای گسترش حمل و نقل و استفاده از آن به عنوان یکی از مزیت‌های استان خراسان شمالی فراهم کرده است. استان خراسان شمالی به عنوان حلقه ارتباط شمال

شرق با استان‌های شمالی، سمنان و تهران شناخته می‌شود و از ۱۰۰ کیلومتر بزرگراه، ۴۱۰ کیلومتر راه اصلی و ۵۱۰ کیلومتر راه فرعی آسفالته برخوردار است.



شکل ۴۷-۵ حمل و نقل جاده‌ای یکی از توانمندی‌های استان

۴- نقش مردم در توسعه اقتصادی استان

وجود نیروی انسانی جوان، تحصیل کرده، کارآمد، مستعد و علاقه‌مند به فناوری نوین و وجود منابع سرشار طبیعی، موقعیت جغرافیایی مناسب و ذخایر فراوان استان، زمینه ساز رشد و شکوفایی استان در بخش‌های گوناگون اقتصادی است. در استان مراکز آموزش عالی متعددی فعال‌اند. ضمن این که مراکز و مجتمع‌های فنی و حرفه‌ای در زمینه‌های مختلف از جمله تراش CNC، تراشکاری، مکانیک خودرو، انواع جوشکاری، برق صنعتی، کشت گلخانه‌ای، نقشه‌کشی، کارآفرینی، تعمیر لوازم خانگی، پرورش قارچ، باغبانی و ... مهارت‌های فنی لازم را به متقاضیان ارائه می‌دهند.

این شرایط مناسب، زمینه ورود بخش خصوصی را به عرصه فعالیت‌های اقتصادی استان فراهم کرده است؛ به طوری که ۸۵ درصد از سرمایه‌گذاری‌های انجام شده در بخش‌های مختلف فعالیت‌های اقتصادی استان از طریق بخش خصوصی انجام می‌گیرد. استان برای جذب سرمایه‌گذاری در زمینه‌هایی مانند زراعت، تولیدات دامی، باغبانی، صنایع کشاورزی، مکانیزاسیون کشاورزی، صنعت، معدن و خدمات تفریحی، اقامتی، پذیرایی و بازرگانی در بخش گردشگری وضعیت بسیار مناسبی دارد.



شکل ۴۸-۵ کارخانه پنبه پاک کنی شکوفه در مانه و سملقان