

# فصل سوم

## دوره میانه



▲ نقشه دوره طاهریان تا آل بویه

# هنر و تمدن ایران در سده‌های اول تا سوم هجری

اهداف رفتاری: از هنرجو انتظار می‌رود پس از پایان این درس بتواند:

- ۱- تحولات معماری دوران اول اسلامی - ایرانی را با قبل از آن مقایسه کند.
- ۲- بناهای جدید دوره اول اسلامی - ایرانی را نام ببرد.
- ۳- ویژگی‌های سفال دوره اول اسلامی - ایرانی را بیان کند.
- ۴- وضعیت خوشنویسی در دوره اول اسلامی - ایرانی را شرح دهد.
- ۵- عناصر معماری دوره اول اسلامی - ایرانی را نام ببرد.

## هنر و تمدن ایران در سده‌های اول تا سوم هجری

ظهور و پیدایش اسلام دگرگونی ژرفی در زندگی سیاسی، اقتصادی و مذهبی داشت. چرا که اسلام صاحب اندیشه و شعار مبارزه بود. از این‌رو بود که مجموعه متشکلی از مردم شرق را برانگیخت تا تحت نام خداوند جهان را فتح کنند. گسترش اسلام چنان بود که توانست تمدن‌های شرق را یکپارچه کرده و از آن‌ها فرهنگی نوسازد. پس طولی نکشید که این نظام مذهبی فرصت‌های مناسب تازه‌ای را برای ظهور تفکر ایرانی و اندیشمندان و همچنین هنر و معماری و تزئینات وابسته به آن فراهم آورد و در پایان سده سوم هجری است که به‌طور کامل می‌توان شاهد بلند فکری و آثار فاخر در تمامی رشته‌های هنری ایرانی در گستره جهان اسلام بود. استقرار کامل فرهنگ اسلامی در ایران در این دوره بنا به دلایل اجتماعی، سیاسی، اقتصادی بسیار چشمگیر است. هنرهای کهن دوباره احیاء شدند و هنرهای تازه‌ای ابداع شد و ایران نیز به‌تدریج زندگی ملی خود را بازیافت و روحیه‌ای مستقل و متکی به خود را به‌دست آورد به‌گونه‌ای که در سده‌های سوم و چهارم هجری شاهد تولد شعر و خوشنویسی و جلوه‌های بسیار زیبای هنری در ایران می‌شویم.

آنچه به عنوان شکل‌گیری هنر در این دوره بیان شده تداوم برخی سنت‌های هنری پیشین است که بنا به نیاز باورهای اسلامی با کاربردی جدید مورد توجه و استفاده قرار گرفت. این هنرها همچنان در راستای زندگی مردم در مناطق مختلف به شیوه‌های فرهنگ و باور اسلامی مورد حمایت قرار می‌گرفت. به طوری که از زمان فتح مسلمانان تا پایان سده سوم هجری معماری بر پایه سنت‌های معماری ساسانی توسعه یافت و براساس آثار به جای مانده و گزارش‌های توصیفی نسبت به برخی مساجد اولیه نوعی هماهنگی بین معماری طاق‌دار و ستون‌دار ساسانی با نیازها و مقتضیات اسلام وجود داشته است و به طور مشخص در اواخر سده دوم هجری روش‌های ساخت جدیدی که در تداوم سنت معماری ساسانی بود توانست آثار ویژه‌ای را در معماری اسلامی پدید آورد. ضرورت و نیاز به معماری با کاربردی جدید توانست آثار منحصر به فردی از جمله مسجد، مدرسه، آرامگاه و ... را براساس نیاز دوران اسلامی به وجود آورد و دیگر هنرها از جمله سفال، نقاشی، فلزکاری و خوشنویسی و کتابت مورد توجه قرار گیرد.

نظام معماری اسلامی همان گونه که اشاره شد مستقیماً ریشه در سنت ساسانی داشته و از همان آغاز برخی از کاخ‌ها و آتشکده‌های ساسانی بدون آن که هیچگونه اصلاح و تغییری در آن‌ها انجام یابد به مسجد تبدیل شده است. از نمونه‌های شاخص این تبدیل می‌توان به ایوان مدائن در تیسفون، آتشکده باستانی مسجد سلیمان و مسجد سنگی داراب گرد که در اصل آتشکده بوده اشاره کرد. از آن جایی که مسجد مکان ویژه‌ای است که نه تنها مرکزیت دینی دارد بلکه در تمام دوران نهادی سیاسی، مکان قضاوت و نهادی آموزشی به حساب می‌آید و دارای منزلتی والا بود رفته رفته می‌بایست تحولاتی در ساخت آن پدید آید. به همین علت ساختار کلی مسجد ابتدا به شیوه‌ای ستون‌دار و تشکیل یافته از شبستان‌های ستون‌دار و دارای حیاط ساخته می‌شد که جهت آن‌رو به قبله بود. از کهن‌ترین مساجد شناخته شده در ایران می‌توان به تاریخانه دامغان، مسجد فهرج یزد، مسجد جامع شوش، مسجد جامع سیراف (بوشهر) و مسجد جامع اصفهان اشاره کرد (شکل ۱-۸).



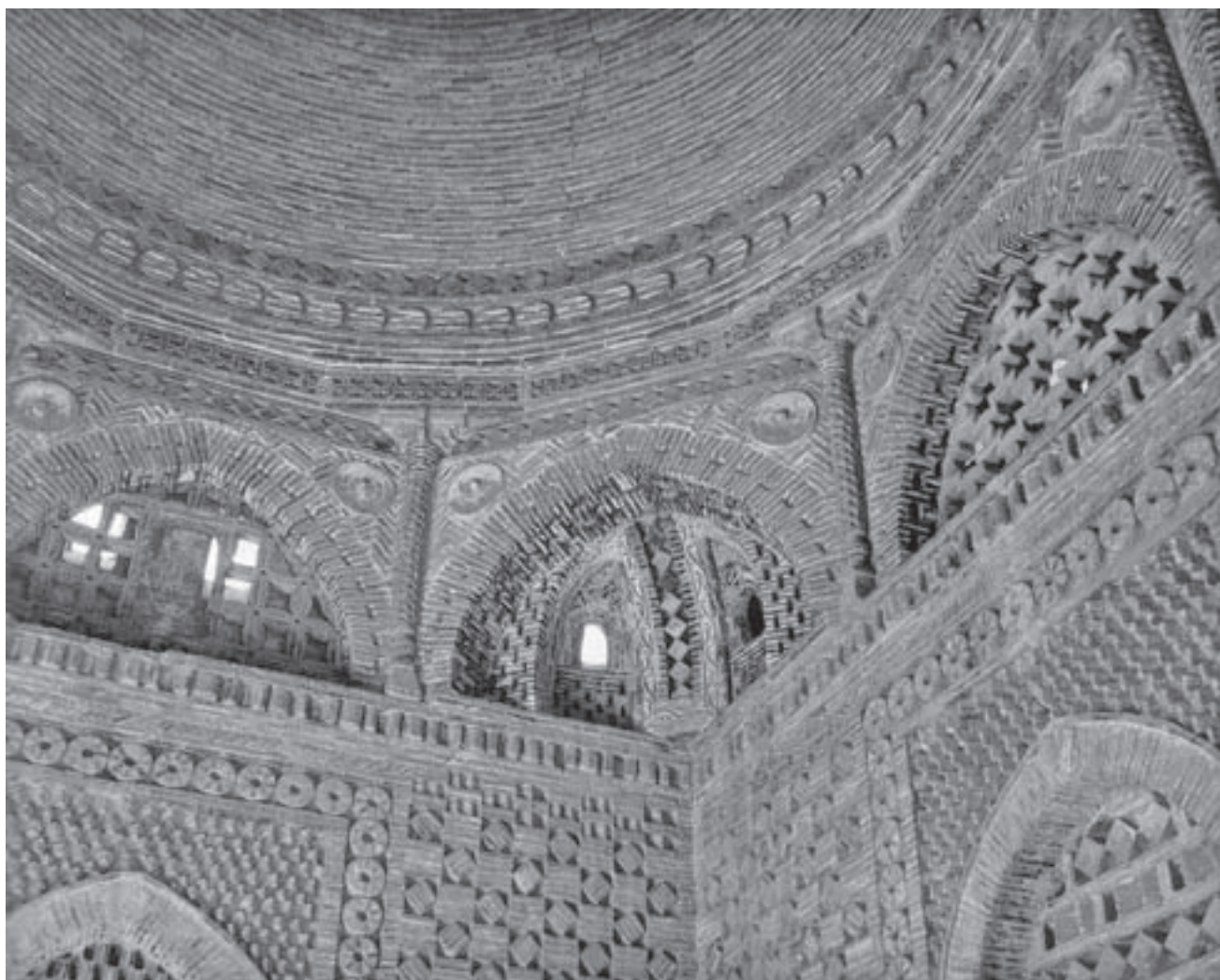
▲ شکل ۱-۸- مسجد تاریخانه، دامغان، سده اول تا سوم هجری



از دیگر موارد تحول یافته در ساختار معماری اسلامی وجود مدرسه است که با ساخت صحن گشاده‌ای با سرسراها، گنبددار و ایوان در چهار نمای حیاط معرفی می‌شود و از الگوهای کاملاً ایرانی است که تلفیق آن با مسجد در مسیر تحول خود عالی‌ترین الگوی تلفیق معماری مسجد و مدرسه را به بار آورد.

در دوره اسلامی استفاده از آجر به دلیل سادگی و ایجاد ترکیب‌های متفاوت همواره ترجیح داده می‌شد چرا که آجر از چوب بادوام‌تر و از سنگ ارزان‌تر بود. علاوه بر آن، کار با آن سریع‌تر و انعطاف‌پذیرتر از سنگ بوده و می‌توانست هرگونه بنایی را با هر قابلیت پدید آورد که زمینه‌ساز فرصت‌های مناسبی برای تجلی تزئینات در بنا می‌شدند (شکل ۸-۲).

در بسیاری از مساجد تا اوایل سده چهارم از ستون‌های چوبی و یا از چوب برای کلاف کشی<sup>۱</sup> و بالابردن خاصیت انعطاف‌پذیری سازه‌های آجری استفاده می‌کردند.

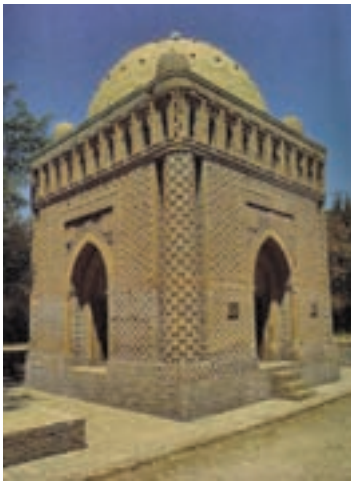


▲ شکل ۸-۲- طرح آجرکاری، نمای داخلی آرامگاه امیر اسماعیل سامانی

۱- مهار کردن سراسری یک اثر با مهارهای چوبی یا آهنی به این منظور که در برابر فشارهای پیرامون مقاوم باشد.



▲ شکل ۳-۸ - محراب، مسجد جامع نایین، سده سوم و چهارم هجری



▲ شکل ۴-۸ - آرامگاه امیر اسماعیل سامانی، بخارا



▲ شکل ۵-۸ - ظرف زرین فام، با طرح اسب بالدار



▲ شکل ۶-۸ - ظرف سفالی، نیشابور، سده سوم و چهارم هجری

همچنین در سده سوم هجری توجه خاصی به ساخت محراب در مساجد شد و این عنصر به بهترین وجهی در سده‌های بعد مورد بهره‌برداری قرار گرفت (شکل ۳-۸). عنصر دیگری که از سده سوم به بعد مورد توجه قرار گرفت ساخت آرامگاه‌های گنبد پوش است که ریشه در آتشکده‌های ساسانی دارد و قدیمی‌ترین آن‌ها آرامگاه امیر اسماعیل سامانی است (شکل ۴-۸) که الهام‌بخش ساختار آرامگاه‌ها در سده‌های بعدی می‌شود. همچنین وجود دو عنصر ایوان و گنبد در شکل اصلی فضا هستند که به بناهای مذهبی ایران حالت عظمت و شکوه‌مندی می‌بخشد. ایوان یا همان اتاق سرسرا و رواق شیوه‌ای در معماری است که با اقلیم شرق بسیار مناسب است و گنبد نقطه اوج طراحی طاق به‌شمار می‌آید که در معماری اسلامی بسیار پیشرفت کرد.

از سده دوم هجری به بعد شاهد انبوه سفالینه‌های در حال تکمیل فنون و سبک‌های متعدد هستیم که می‌توان در آن‌ها چشم‌انداز هنر ایرانی را به‌خوبی دید که بیانگر کهن‌ترین و فراگیرترین هنر ایرانی در همه اعصار بوده و شاید بهترین سند و مدرک زندگی هنری ایران دوران اسلامی باشد. این آثار پیوند بسیار نزدیکی با زندگی مردم داشته و در تمام زمینه‌های مختلف زندگی کاربرد و زیبایی دارد. همچنین در مقایسه چنین برمی‌آید که پیشرفت سفالگری دوره اولیه اسلامی بیشتر از فن سفالگری دوره ساسانی است. در این سیر تحول لعاب‌های سبز و قهوه‌ای دوره ساسانی تداوم می‌یابد اما به دلیل اهمیت به سفالگری و جایگزینی، نسبت به فن فلزکاری شیوه‌ای تزئین یافته‌تر و ظریف‌تر پدید می‌آید. این توجه و اهمیت به سفالگری در دوره اسلامی توانست سفالینه‌هایی با کیفیت مرغوب ایجاد کند به حدی که در سده سوم هجری نقاشی زرین فام بر روی سفال به‌عنوان جانشینی ابتکاری برای ظروف زرین (طلایی) پدید آید. از این رو تحول سفالگری شیوه عالی را در تناسب شکل خارجی ظرف و هماهنگی با کاربرد آن پدید آورد (شکل ۵-۸).

رایج‌ترین سفالینه‌ها در این دوره با رنگ‌های لاجوردی تیره روی پوشش سفیدرنگ و همچنین رنگ آبی و سبز زمردی ارائه می‌شد اما تزئین زرین فام تحولی زیبایی‌شناسانه در نگرش ایرانی است که کاملاً تازه و نو به‌شمار می‌آمد.

از دیگر تحولات در این دوره تزئین سفالگری با هنر خوشنویسی در خراسان است (شکل ۶-۸). این تحول ریشه در شکل‌گیری هنر خوشنویسی و جایگاه آن در فن کتابت و نگارش قرآن مجید

در سده سوم هجری دارد. هنر خوشنویسی تأثیری عمیق و تعیین کننده بر طراحان این دوره داشت و توانست جلوه گر همه هنرهای زمان خود شود و از بناها گرفته تا اشیاء کاربردی را دربرگیرد.

خط کوفی به دست توانای هنرمند ایرانی به صورت خطی زیبا، با ارزش تزئینی بسیار درآمد، هرچند خواندن آن با اشکالاتی روبه رو بود که باز هم توسط هنرمندان ایرانی اصلاح شد و خطوط دیگر به واسطه محمد بن علی فارسی معروف به ابن مقله پدید آمد. اما همچنان خط کوفی به عنوان خطی تزئینی به مدت ۵ سده در نواحی مختلف به شیوه های گوناگون به کار می رفت و به صورت رایج ترین نقش تزئینی روی ظروف فلزی و سفالی، پارچه و یا کتیبه ها مورد استفاده قرار گرفت. سیر تحول خط از خط کوفی «اقلام سته» پدید آمد که به خطوط



▲ شکل ۷-۸- برگه از قرآن مجید، سده سوم هجری

شش گانه، محقق، ریحان، ثلث، نسخ، رقاع و توقیع، شهرت یافته اند (شکل ۷-۸). همچنین در این دوره هنر فلزکاری بازمانده از دوران ساسانی باقی ماند و ظروف بزرگ و باشکوهی تولید می شد (شکل ۸-۸) اما به دلایل متعدد هیچ نمونه ای از مصورسازی کتاب دیده نشده و تنها نمونه موجود شاید همان نسخه ارزشمند ماننی یافته شده در منطقه تورفان در سده دوم و سوم هجری باشد که آن هم در گستره قلمرویی خارج از تصرفات مسلمانان پدید آمده است. با این وجود آثار پراکنده و به ویژه دیوارنگاری های دوران حکومت های اسلامی (اموی و عباسی) و یا نگاره های سفالینه ها بیانگر تداوم سنت نقاشی از دوره ساسانی به دوره آغازین اسلامی است. با این حال منابع مشخصی برای تعیین ماهیت نقاشی این دوران نیست و بیشترین اعتبار نقاشی را بایستی در سده های بعد شاهد باشیم (شکل ۹-۸).



▲ شکل ۸-۸- ظرف فلزی، نقره طلا اندود،

سده سوم هجری



◀ شکل ۹-۸- نقاشی دیواری، نیشابور، سده سوم و چهارم هجری



- ۱- ظهور اسلام چه تأثیری در فرهنگ و تمدن سده‌های اول تا سوم گذاشت؟
- ۲- وضعیت معماری در قرون اولیه اسلام با قبل از آن را مقایسه کنید.
- ۳- انواع آثار جدید معماری ایران در دوره اسلامی را نام ببرید.
- ۴- کهن‌ترین مساجد دوره اسلامی را ذکر کنید.
- ۵- مواد و مصالح مورد استفاده در معماری دوره اسلامی چه بودند؟
- ۶- عناصر (اجزاء) جدید معماری دوره اسلامی را بیان کنید.
- ۷- چرا در دوره اسلامی سفال مورد توجه فراوان قرار گرفت؟
- ۸- سفالینه‌های دوره اول اسلامی را به لحاظ رنگ توصیف کنید.
- ۹- وضعیت خط و خوشنویسی در دوره اول اسلامی را شرح دهید.
- ۱۰- فلزکاری سده‌های اول تا سوم اسلامی چگونه بود؟







# هنر و تمدن ایران در سده‌های چهارم تا ششم هجری

اهداف رفتاری: از هنرجو انتظار می‌رود پس از پایان این درس بتواند:

- ۱- تحولات معماری در سده‌های چهارم تا ششم هجری را بیان کند.
- ۲- انواع بناهای معماری سده‌های چهارم تا ششم هجری را نام ببرد.
- ۳- وضعیت کتاب آرای و هنرهای مرتبط با آن را در سده‌های چهارم تا ششم هجری شرح دهد.
- ۴- ویژگی‌های نگارگری این دوره را بیان کند.
- ۵- کتاب‌های تصویرسازی شده این دوره را نام ببرد.
- ۶- پارچه‌بافی و نقوش آن را در این دوره شرح دهد.
- ۷- وضع فلزکاری سده‌های چهارم تا ششم هجری را بیان کند.
- ۸- موضوع تزئینات و نقاشی‌های سده‌های چهارم تا ششم هجری را شناسایی کند.

## هنر و تمدن ایران در سده‌های چهارم تا ششم هجری

در طی سده‌های چهارم تا ششم هجری حکومت‌های متفاوتی از جمله آل بویه، آل زیار، سلجوقیان، اتابکان و خوارزمشاهیان حکومت کردند و این حکومت‌های متفرقه در مناطق مختلف ایران باعث شد تا آثار قابل توجهی نیز به یادگار بماند. آثاری که شاید به سبب رقابت با حکومت مرکزی جهان اسلام همزمان در دوران خلافت عباسی وجود داشت. با این حال این دوره تاریخی مهمترین دوران همزمانی ادبیات فارسی و هنر اسلامی است که آثار بسیار بدیع زبان و ادب پارسی همراه با آثار بی‌شماری پدید آمد. از جمله اتفاقات دیگر توسعه ساخت و ساز مسجد بود که در شیوه‌های ساختمانی جدیدی ظاهر می‌شود و همزمان اوج معماری را باعث می‌شود و همگام با فلزکاری، سفالگری، کتیبه‌نگاری، کاشی، ایجاد نقاشی، کتاب آرای و بافت است.

آنچه امروزه در کلیت تحولات معماری نامیده شده همان شیوه و سبک رازی در معماری و سبک خراسانی در ادبیات فارسی است. چنین هنری در اصل میراث‌دار سنت‌های کهن بازمانده

در خراسان و فارس است که توانست پیوندی بین گذشته و عصر خود ایجاد نماید و در پوشش موقعیت‌های جدید بازیافت فرهنگی به غنا و ارزش جاودان رسیده و در کنار آن ظهور دانشمندان و نخبگان ایرانی است که مایه افتخار همه دوران شده است.

مهمترین تحول معماری در این دوره را می‌توان در تلفیق کامل ایوان و گنبد و تبدیل مساجد شبستانی به ایوانی، ساخت بناهای چهار ایوانی، ایوان‌های پهن و کوتاه، قوس‌های جناقی یا تیزه‌دار، توجه زیاد به آجرکاری، ساخت مناره و برج‌های آرامگاهی، کاربرد کاشی تک لعاب، گچ‌بری و نوعی گنبدسازی مخروطی معروف به «رُک» است. شیوه ساخت بناها به حدی مستحکم و بادوام بود که قادر به تحمل گچ‌بری‌های انبوه و فراوان بدون از دست دادن توان اولیه خود می‌باشد.

ساخت مساجد در این دوره با تحولی خاص از ساختار بناهای تک یا دو ایوانه از جمله مسجد جامع اصفهان به چهار ایوانه تبدیل شد (شکل ۹-۱ الف و ب).



► شکل ۹-۱- الف - مسجد جامع، اصفهان، طرح تکمیلی سده‌های چهارم تا ششم هجری



► شکل ۹-۱- ب - نمای کلی مسجد جامع اصفهان (طرح بازسازی شده از کتاب هفت رخ فرخ تألیف فرزین رضائیان)

پس از ساخت این بنا الگویی در مسجدسازی پدید می‌آید که مورد الهام دیگر بناها می‌شود. نخستین نمونه کامل تاریخ‌دار بعد از مسجد جامع اصفهان به شیوه چهار ایوانی را بایستی مسجد جامع زواره (شروع ساخت ۵۱۵ هـ) دانست (شکل ۹-۲).



همچنین نخستین آرامگاه‌های ایران در سده چهارم و پنجم هجری است که دارای ارزش و اهمیت تاریخی و هنری می‌گردند. این آرامگاه‌ها به صورت برج مانند ساخته می‌شد که انواع آن را می‌توان به صورت برج آرامگاهی با نقشه گرد از جمله گنبد کاووس (شکل ۹-۳) و یا آرامگاه‌های قبه‌ای شکل با نقشه چند ضلعی از جمله برج‌های خرقان (شکل ۹-۴) و سلطان سنجر و همچنین برج‌های چند ضلعی و ترکیبی از جمله گنبد سرخ و کبود مراغه (شکل‌های ۹-۵ و ۹-۶) مشاهده کرد. از دیگر نوآوری‌های این دوره ساخت میل و مناره است که قدمتی کهن در معماری ایران دارد و نخستین میل تاریخ‌دار را می‌توان در میل ازدها ممسنی متعلق به دوره اشکانی دانست (شکل ۹-۷) ولی در این دوره به شیوه‌های مختلف ستاره شکل یا استوانه‌ای ساخته شد (شکل ۹-۸).



▲ شکل ۹-۲- مسجد جامع زواره، اصفهان، سده چهارم و پنجم هجری



▲ شکل ۹-۵- گنبد کبود، مراغه، آذربایجان شرقی



▲ شکل ۹-۴- برج خرقان



▲ شکل ۹-۳- آرامگاه قابوس و شمگیر، گنبد کاووس، سده چهارم و پنجم هجری



▲ شکل ۹-۷- میل ازدها، نورآباد ممسنی، فارس، دوره اشکانی



▲ شکل ۹-۶- گنبد سرخ، مراغه، آذربایجان شرقی



▲ شکل ۸-۹- منار جام

توجه به معماری‌های غیرمذهبی بنا به ضرورت و نیاز فرمانروایان این دوره در شکل کاخ‌ها (شکل ۹-۹) و دیگر بناهای مرتبط با تجارت، بازرگانی و سفر از جمله رباط‌ها و کاروانسراها (شکل ۹-۱۰) به ظهور رسیده است. در تمامی بناهای این دوره از مصالح و فنون ساخت عالی، طاقسازی و گنبد و عناصر مختلف معماری به خوبی بهره‌برداری شده است. همچنین کتیبه‌نگاری در تمامی بخش‌های بنا به کار رفته و توانسته ضمن نقش تزئینی و جنبه‌های کاربردی آن نیز مورد توجه باشد.

شکوفایی عظیم هنرها در این دوره در هنر کتاب‌آرایی نیز تجلی یافته است. تذهیب و خوشنویسی در تزئین کتابت قرآن مجید و همچنین کاربرد هنر کتاب‌آرایی در آثار ادبی قابل توجه است و همه کتاب‌ها دارای جلد‌های چرمی نفیس شدند. خوشنویسی هم با ظهور ابن بواب که توانست خوشنویسی و اقلام سته را به میزان نقطه درآورد به غنای خوشنویسی کمک شایانی کرد (شکل ۹-۱۱).

شاخص‌ترین هنر کتاب‌آرایی همان نقاشی و مصورسازی بود که نه تنها در نسخه‌های خطی بلکه به صورتی فراگیر در کلیه هنرها از جمله دیوارنگاری، کنده کاری سنگ‌ها، فلزکاری و ... به کار رفت. از این رو وحدت شیوه و ادراک به کار رفته در نگارگری این دوره قابل تعمق و توجه است و توانست به شیوه‌ای بازنمایی کاملی از وحدت را نشان دهد که به فراسوی مرزهای ایران نیز گسترش یابد. سطوح گسترده دیوارها، ظروف سفالین و نسخ خطی با سهولتی یکسان با شیوه نگارگری آراسته می‌شد.



▲ شکل ۱۱-۹- برگ‌های از خطوط مختلف



▲ شکل ۱۰-۹- رباط شرف، خراسان



▲ شکل ۹-۹- کاخ لشکری بازار، غزنه، افغانستان

مهمترین ویژگی هنر نگارگری این دوران را می‌توان در استفاده رنگ سرخ زمینه، پرکردن زمینه با نقش اسلیمی، پوشش لباس‌های بدون چین و چروک، شیوه انتزاع‌گرایی برای ترسیم نقوش گیاهی، پیکره‌های کوتاه قامت، صورت‌های تمام رخ با دهان تنگ و چشمان مورب بازمانده از سنت‌های مانوی و همچنین قلمگیری دانست. همچنین براساس نقش‌های پارچه، ظروف فلزی و سفالینه‌ها می‌توان وجود هنر نگارگری بسیار ظریفی را بازشناخت که بنا به اسناد تاریخی نخستین نمونه نقاشی کتاب در این دوره اندرزنامه (قابوس‌نامه) است. اما شاخص‌ترین اثر که به عنوان نخستین کتاب فارسی مصور از آن یاد می‌شود کتاب «ورقه و گلشاه» است که به شیوه التقاطی و اثر کامل پیوند شعر و نقاشی است (شکل ۹-۱۲). آنچه به نظر می‌رسد نوعی نگرش نقاشانه و تبدیل اشکال طبیعی به صورت





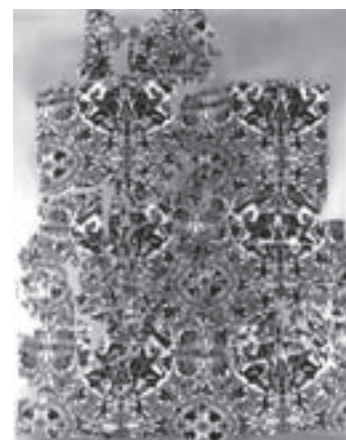
▲ شکل ۹-۱۲- برگگی از کتاب ورقه و گلشاه

قراردادی است که ریشه در نگرش تصویرسازی کهن ایرانی دارد و با وجود تأثیرپذیری میراث شرقی در ایران، هنرمند ایرانی در این دوره توانسته آن را به شیوه‌ای کاملاً ایرانی بدل سازد و با تلفیق میراث تصویری دوره باستان در ایران و توجه به مضامین بزم و رزم حالات ویژه هنر تصویری دوره ساسانی را احیاء نماید. از دیگر آثار شناخته شده این دوره می‌توان به کتاب الاغانی، سمک عیار و ... اشاره کرد (شکل ۹-۱۳).



▲ شکل ۹-۱۳- برگگی از کتاب الاغانی

در بین سده‌های چهارم تا ششم هجری مهارت بافندگی پارچه منقوش نیز به کمال رسید و به گونه‌ای در این پارچه‌ها طرح و نقش و بافت با وحدتی بی‌نظیر باعث شده تا آثار نفیسی را پدید آورد. در این پارچه‌ها هنرمند با آوردن درخت مقدس زندگی، تاک‌های پیچاپیچ، نخل، خوشنویسی و هیکل‌های نرم و لطیف جانوران و صورت‌های متین نوعی وحدت موضوعی با قابلیت بافت پدید آورده است (شکل ۹-۱۴). جنس اغلب این پارچه‌ها، ابریشمی و میراث‌دار هنر و سنت ساسانی است. از جمله نقش‌های منحصر به فرد نقش شیر و طاووس در دو طرف درخت زندگی است که در دایره‌ای محاط شده که در آن‌ها طاووس نشانه آسمان پرستاره و قاب لوزی معمولاً گنایه قدیمی تصویر ماه است و همچنین وجود برگ پهن که در آن نقطه‌های درشتی آورده شده از سبک سفال‌های مینایی اقتباس شده است. وجود حشرات (پروانه) در این نوع نقش و بافت پارچه نوعی بدعت و ابتکار در نقوش است و یا وجود دو طاووس با طرح نخلی با ساقه نازک که شاخ و برگش مانند چهره انسانی است در آثار پیش از اسلام معمول نبوده است (شکل ۹-۱۵). این پارچه‌ها معمولاً در کاربردهای مختلف و با رنگ‌های متنوع که دلالت بر فن رنگرزی الیاف دارد تولید می‌شده است.



▲ شکل ۹-۱۴- نمونه پارچه آل بویه با طرح ساسانی، ابریشم



▲ شکل ۹-۱۵- بخشی از پارچه با طرح پرنده





▲ شکل ۱۶-۹- ظرف فلزی



▲ شکل ۱۷-۹- ظرف سفید، طرح چینی

فلزکاران نیز در این دوره همه گونه اشیاء زیبا می‌ساختند و عمده‌ترین نقش‌های به‌جا مانده نقوش جانوری، پرندگان و یا موجودات تلفیقی است. شاخص اصلی شکل ظروف در کاربردهای مختلف و حضور پرنده و شاخه با تزئینات شبدری و ترنجی بسیار معمول بوده است (شکل ۱۶-۹). همچنین عمومیت این نقوش بر روی گچ‌بری‌ها و سفالگری نیز دیده می‌شود. هنر سفالگری در این دوره نیز به تدریج از لحاظ کمیت و کیفیت پیشرفت کرد و به موازات هنر فلزکاری مفرغی به عالی‌ترین درجه خود نائل گردید و همان طرح‌های ظریف شاخ و برگ گیاهی با نوعی کیفیت ظریف پخت سفال موسوم به «پوست تخم مرغی» پس از اجرای نقوش با لعاب شفاف قلیایی پوشش می‌گرفت (شکل ۱۷-۹). وجود ظروف با تزئین مینایی که از نظر ظرافت و تنوع نقوش با نسخه‌های خطی این دوره قابل مقایسه است و این عامل دلالت بر همکاری نگارگران و سفالگران است و عمده موضوعات این نقاشی‌های روی ظروف، مجالس بزم و رزم و گاه موضوعات داستانی برگرفته از ادبیات فارسی است (شکل ۱۸-۹).



▲ شکل ۱۸-۹- ظرف مینایی، دوره خوارزمشاهی

- ۱- تحولات معماری سده‌های چهارم تا ششم هجری را بیان کنید.
- ۲- مساجد چهار ایوانی از چه دوره‌ای در ایران ساخته شدند؟ دو نمونه را نام ببرید.
- ۳- عناصر (اجزاء) جدید معماری در سده‌های چهارم تا ششم هجری نسبت به گذشته را نام ببرید.
- ۴- معماری غیرمذهبی در چه نوع بناهایی تجلی یافت؟
- ۵- مهمترین تزئینات معماری سده‌های چهارم تا ششم هجری را بیان کنید.
- ۶- کتاب‌آرایی سده‌های چهارم تا ششم هجری چگونه بود و از چه هنرهایی بهره می‌گرفت؟
- ۷- ویژگی‌های مهم نگارگری سده‌های چهارم تا ششم را ذکر کنید.
- ۸- وضعیت پارچه‌بافی سده‌های چهارم و ششم را شرح داده و نقوش آن‌ها را با دوران قبل مقایسه کنید.
- ۹- نقوش آثار فلزی سده‌های چهارم تا ششم را توصیف کنید.
- ۱۰- تزئینات و نقاشی‌های سده‌های چهارم تا ششم هجری دارای چه موضوعاتی بوده‌اند؟

### هنر و تمدن ایران در سده هفتم و هشتم هجری



اهداف رفتاری : از هنرجو انتظار می رود پس از پایان این درس بتواند :

۱- تحولات عناصر معماری سده هفتم و هشتم هجری را بیان کند.

۲- آثار شاخص معماری سده هفتم و هشتم را نام ببرد.

۳- تزیینات معماری سده هفتم و هشتم را بشناسد.

۴- وضعیت نگارگری سده هفتم و هشتم را شرح دهد.

۵- ویژگی نگارگری های سده هفتم و هشتم را بیان کند.

۶- کتاب های تصویرسازی شده سده هفتم و هشتم را نام ببرد.

۷- ویژگی های نگارگری مکتب شیراز را بیان کند.

۸- ویژگی های مکتب نگارگری جلایری را ذکر کند.

۹- وضعیت خوشنویسی سده هفتم و هشتم را بیان کند.

۱۰- مراکز سفالگری سده هفتم و هشتم را نام ببرد.

۱۱- تحولات پارچه بافی در سده هفتم و هشتم را بیان کند.



## هنر و تمدن ایران در سده هفتم و هشتم هجری

در سده‌های هفتم و هشتم هجری با حملات فراگیر مغول به مرز و بوم ایران برای مدتی اوضاع نابسامانی شکل گرفت اما با درایت اندیشمندان و سیاستمداران ایرانی و نفوذ آنان به دستگاه حکومت این اقوام وحشی شرایط به گونه دیگری رقم خورد و همین مردمانی که با نگرشی وحشیانه و خونخوار تربیت یافته بودند به فرمانروایان هنر دوست تبدیل شدند که از جمله اقدامات مهم فرهنگی در این دوره ربع رشیدی است. در این دوره شاهد برپایی برخی از عظیم‌ترین و پیچیده‌ترین بناها و همچنین هنرهای متفاوت هستیم. این دوران زمینه‌ساز حکومت‌های متفاوت مغولی از جمله دوره استیلای ایلخانان، جلایریان، آل مظفر و ... می‌باشد.

در معماری این دوره نیز ساختن آرامگاه‌های بلند برج مانند همچون دو سده قبل رواج بسیاری یافت با این تفاوت که با کاشی لعاب‌دار تزیین می‌شد و بر فراز آن‌ها پوشش گنبدی یا هرمی هشت گوش وجود داشت که نمونه دیگر آن را می‌توان در گنبد سلطانیه دید (شکل ۱-۱۰ الف وب).



شکل ۱-۱۰ الف - گنبد سلطانیه،  
آرامگاه اولجایتو، زنجان



شکل ۱-۱۰ ب - طرح بازسازی شده گنبد سلطانیه  
(از کتاب هفت رخ فروخ تألیف فرزین رضائیان)



▲ شکل ۲-۱- نمای داخلی گنبد سلطانیه

مهمترین تحول معماری در این دوره که در برخی منابع آن را به شیوه آذری خوانده‌اند بلندی بنا، گنبدهای ساق بلند، نقشه هشت ضلعی و گنبد دو پوسته و ایوان‌های باریک و بلند است. همچنین ساخت بناهای منفرد برای ایجاد آرامگاه‌های مشایخ و بزرگان، بلندتر شدن سقف اتاق‌ها و مناره‌ها و تزئینات بنا با پوشش کاشی، گچ کاری رنگی و مقرنس کاری است (شکل ۲-۱). شاخص‌ترین اثر معماری این دوره را می‌توان مسجد جامع ورامین (شکل ۳-۱)، مسجد جامع یزد (شکل ۴-۱)، مسجد جامع کرمان (شکل ۵-۱) و مقبره بایزید بسطامی (شکل ۶-۱)،



▲ شکل ۳-۱- مسجد جامع ورامین



▲ شکل ۶-۱- آرامگاه بایزید بسطامی



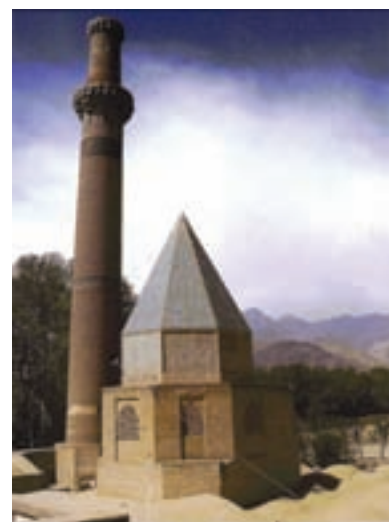
▲ شکل ۵-۱- مسجد جامع کرمان



▲ شکل ۴-۱- مسجد جامع یزد

مقبره شیخ عبدالصمد (شکل ۷-۱۰) و ابنیه‌های غیرمذهبی از جمله رصدخانه مراغه و قصر ایلخانی در تخت سلیمان (شکل ۸-۱۰) نام برد. همچنین شاخص‌ترین تزئینات معماری را می‌توان در محراب‌سازی از جمله محراب مسجد جامع اصفهان دید (شکل ۹-۱۰). اما تحول دیگر در زمینه کاشی معرق است که جایگزین آجرکاری‌ها و تلفیق آن با کاشی بنایی شده است.

میراث هنری دیگری که در این دوره به حد شکوفایی خود نائل می‌گردد سنت نگارگری است که در این دوره تحریم نگارگری تا اندازه‌ای شکسته شد و جنبه همگانی‌تری یافت و پس از گذر از تأثیرات هنری دوره‌های آغازین این زمان که برخوردار از میراث هنر چینی و بیزانسی بود نگارگری ناب ایرانی پدید آمد.



▲ شکل ۷-۱۰ آرامگاه شیخ عبدالصمد، نطنز



▲ شکل ۹-۱۰ محراب مسجد جامع اصفهان



▲ شکل ۸-۱۰ طرح کلی قصر ایلخانی، تخت سلیمان، آذربایجان غربی

هنرمند ایرانی ضمن آگاهی و ادراک مناسب تصویرگری توانست تأثیرات خاور دور از جمله دقت در جزئیات، ترسیم کوه به شیوه لایه لایه، ابرهای پیچان، هاشورزنی و ترسیم آب به صورت پولک پولک را با تأثیرات هنر بیزانسی از جمله استفاده از رنگ نقره‌ای و حالات چهره اشخاص را با هوشمندی مناسب در هنر خود آورده و به آن‌ها رنگ و بویی ایرانی ببخشد. تمامی این ویژگی‌ها برای کتاب‌هایی که بیانگر روح ایرانی هستند بسیار مناسب به نظر می‌رسید. شاخص‌ترین این آثار شاهنامه فردوسی و کتب تاریخی است که همت والایی برای مصورسازی آن به انجام رسیده است (شکل‌های ۱۰-۱۰ و ۱۱-۱۰ الف و ب). در نیمه دوم سده هفتم هجری مرحله انتقالی سنت نگارگری با حضور هنرمندانی که وفادار به سنت ایرانی هستند و با آگاهی از توانمندی‌های هنری سرزمین‌های دیگر شکل گرفت (شکل ۱۲-۱۰ الف و ب). آنها توانستند با غنی بخشیدن به فنون هنری، توانمندی‌هایی در منظره‌سازی، صحنه‌پردازی و جزئیات گوناگون پیدا کنند و با بهره‌گیری از ترکیب‌بندی عمودی





▲ شکل ۱۱-۱۰ الف - برگي از كتاب جوامع التواريخ، رشيد الدين فضل الله



▲ شکل ۱۰-۱۰ الف - برگي از كتاب شاهنامه بزرگ مغول، مکتب تبریز ۱



▲ شکل ۱۱-۱۰ ب - برگي از كتاب جوامع التواريخ، رشيد الدين فضل الله



ب



الف

▲ شکل ۱۲-۱۰ الف - برگ هایی از كتاب منافع الحيوان



و کاربرد همزمان رنگ‌های جسمی و روحی، جدول‌کشی و نمایش همزمان داخل و خارج بنا تنوع بیشتری پدید آورند (شکل ۱۳-۱۰). اما همچنان آثاری نیز با تلفیق سنت‌های تصویری سده‌های چهارم تا ششم هجری و عناصر آسیای میانه نیز قابل رؤیت است.

همزمان با دوران تسلط ایلخانان مغول نگارگران شیراز توانستند میراث‌دار سنت‌های پیشین هنری ایران در نگارگری باشند. آن‌ها همت بسیاری در تولید آثار مکتوب و سنت کتابت داشتند و ابداعاتی را در زمینه نقاشی و نگارگری ایجاد کردند. در این مکتب با تأکید بر انسان که پیکره‌ها به‌طور غیر طبیعی بلند قامت و بدون نسبت به منظره و معماری کشیده می‌شد و پیرامون وی را نقوش گیاهی بسیاری پر می‌کرد در زمینه افق رفیع به کار می‌رفت و نوعی هماهنگی خط و رنگ رعایت می‌شد (شکل ۱۴-۱۰).

سنت دیگر نقاشی این دوره تاریخی را می‌توان در مکتب جلایری دید که در آن نوعی تحول پدید آمد و توانست شیوه و الگوی مناسبی را در سنت نگارگری ایجاد کند و تداوم آن را در دوره تیموری می‌توان جستجو کرد. این مکتب میراث‌دار سنت مکتب ایلخانی در تبریز، مکتب شیراز و بغداد بود که همراه با سیر تحول ادبیات فارسی و ظهور سبک عراقی و ادبیات تغزلی نوعی فضای شاعرانه و تصویرسازی خیالی را با هماهنگی پیکره و فضای تصویر، تنوع رنگ، ترکیب بندی دایره‌وار، تزئینات ماهرانه و تفکیک فضا (همزایی) پدید آورد. شاخص آثار این دوره را می‌توان در دیوان خواجوی کرمانی و مجموعه همای و همایون و دیوان سلطان احمد جلایر دید که برای اولین بار هنر تشعیر نیز به عنوان شیوه‌ای در تزئین دیوان اشعار به کار رفته است (شکل‌های ۱۵-۱۰ و ۱۶-۱۰).



▲ شکل ۱۳-۱۰ برگه از کتاب کلیله و دمنه



▲ شکل ۱۴-۱۰ برگه از کتاب شاهنامه، مکتب شیراز



▲ شکل ۱۵-۱۰ برگه از کتاب دیوان خواجوی کرمانی

▲ شکل ۱۶-۱۰ برگه از کتاب دیوان سلطان احمد جلایر

همچنین هنر کتاب‌آرایی و خوشنویسی در طیف گسترده‌ای رواج یافت و کتابت را به هنری فاخر مبدل ساخت. این تحول با حضور استادان شش‌گانه خوشنویسی؛ احمد سهروردی، یوسف مشهدی، سید حیدر، نصرالله طبیب، ارغون کابلی و مبارکشاه تبریزی از شاگردان یاقوت مستعصمی در سه منطقه مهم فارس، خراسان و آذربایجان شکل می‌گیرد. این خوشنویسان هنر خویش را در کاربردهای مختلف تزئین بناها و کتابت نسخه‌های خطی گسترش دادند (شکل ۱۷-۱۰). همچنین ابداع خط نستعلیق توسط میرعلی تبریزی نیز به دوره جلایریان بازمی‌گردد.

سفالگری در این دوره نیز مورد توجه بوده است و از مهمترین مراکز تولید سفال کاشان، ری و سلطانیه است. سفالگران کاشانی به دلیل دارا بودن امکانات منطقه‌ای رشد قابل ملاحظه‌ای در سفالگری داشتند و توانستند در این دوره نوشته‌های برجسته‌ای را به نقاشی بیافزایند و فن مشبک‌سازی ظروف سفالین را به کمال رسانند. همچنین در تزئین از طراحی و خطاطی و شیوه نگارگری بهره بردند (شکل ۱۸-۱۰). از مناطق رقیب کاشان بایستی به ری اشاره کرد که غالباً بر روی سفالینه‌ها موضوعاتی از جمله مجالس شکار یا چوگان را بر زمینه سفید یا لاجوردی به همراه نقش ترنج‌های زیبا و پرکار استفاده می‌کردند (شکل ۱۹-۱۰). همچنین شیوه سلطانیه با نوعی ترنج چهارپر که درون آن را با تصاویر بسیار زنده از جمله گوزن و آهو پر می‌کردند که به شیوه‌ای خاص و بدیع مبدل شد و در آن طرح شکوفه‌هایی روی زمینه‌های تاریک و خط‌های باریک آبی اجرا می‌شد (شکل ۲۰-۱۰ الف و ب).



▲ شکل ۱۷-۱۰ برگه از قرآن مجید



▲ شکل ۱۸-۱۰ ظرف سفالین، کاشان



ب



الف



▲ شکل ۱۹-۱۰ ظرف سفالین، ری

▲ شکل ۲۰-۱۰ ظرف سفالین، سلطان آباد



با وجود نمونه‌های اندک آثار فلزی در این دوره از جمله شمعدان‌های فلزی (شکل ۲۱-۱۰) باز هم نمی‌توان روش تولید این هنر در سده‌های هفتم و هشتم هجری را روشن نمود اما با این وجود در برخی نسخه‌های مصور ابزارهای فلزی گوناگونی دیده می‌شود. هنر چوب نیز در این دوره براساس آثار باقیمانده دارای اهمیت بوده است که از نمونه‌های شاخص آن می‌توان به منبر مسجد جامع نائین (شکل ۲۲-۱۰)، منبر مسجد جامع اصفهان و رحل چوبی اشاره کرد.



▲ شکل ۲۱-۱۰ پایه شمعدان فلزی، شیراز



▲ شکل ۲۲-۱۰ منبر چوبی مسجد جامع نائین

طراحی پارچه در این دوره به کلی تغییر می‌کند. به طوری که نقش‌های پیش از اسلام از رواج افتاد و به جای آن رنگ‌های تند و تیره در زمینه پارچه معمول شد و تنها وسیله ایجاد برجستگی و تضاد به کار بردن الیاف فلزی بود. پارچه‌هایی مهم به صورت راه راه معمول گردید و شاخ و برگ‌هایی از گل نیلوفر رایج شد و تزیینات پرندگان خیالی و جانوران به کار می‌رفت و نوعی طرح تکراری صورت می‌گرفت که بیننده احساس حرکت مورب می‌کرد (شکل ۲۳-۱۰ الف و ب). این سبک به طور کلی در این دو سده به شکل طرح‌های آزاد و گردان، عناصری چون گل نیلوفر آبی، اژدها، سیمرخ، ابرهای پیچان و پرندگان در حال پرواز و حیوانات در حال جست و خیز را در بر می‌گرفت.



ب

الف

▲ شکل ۲۳-۱۰ نمونه‌های پارچه و لباس مغولی (برگرفته از آثار نگارگری)



- ۱- عناصر (اجزاء) تازه معماری سده‌های هفتم و هشتم هجری را نسبت به دوره قبل بیان کنید.
- ۲- تزئینات معماری سده هفتم و هشتم هجری چه بود؟
- ۳- شاخص‌ترین آثار معماری سده هفتم و هشتم هجری را نام ببرید.
- ۴- آثار غیرمذهبی معماری سده هفتم و هشتم چه بناهایی را شامل می‌شد؟
- ۵- وضعیت نگارگری سده‌های هفتم و هشتم را بیان کنید.
- ۶- مکتب نگارگری شیراز چه ویژگی‌هایی داشت؟
- ۷- وضعیت کتاب‌آرایی سده‌های هفتم و هشتم را شرح دهید.
- ۸- مراکز مهم سفالگری ایران در سده‌های هفتم و هشتم را نام ببرید.
- ۹- آثار سفالی سده‌های هفتم و هشتم چه تزئیناتی داشته‌اند؟ شرح دهید.
- ۱۰- طراحی پارچه و بافت آن در سده هفتم و هشتم چه تغییراتی پیدا کرد؟  
شرح دهید.

# هنر و تمدن ایران در اواخر سده هشتم و نهم هجری

اهداف رفتاری : از هنرجو انتظار می‌رود پس از پایان این درس بتواند :

- ۱- تحولات معماری دوره تیموری را بیان کند.
- ۲- آثار معماری شاخص دوره تیموری را نام ببرد.
- ۳- تحولات نگارگری دوره تیموری را بیان کند.
- ۴- آثار شاخص نگارگری دوره تیموری را نام ببرد.
- ۵- ویژگی‌های نگارگری دوره تیموری (مکتب هرات) را بیان کند.
- ۶- وضعیت سفالگری و تزیینات آن‌را در دوره تیموری شرح دهد.
- ۷- وضعیت پارچه‌بافی در دوره تیموری را بیان کند.

### هنر و تمدن ایران در اواخر سده هشتم و نهم هجری

با به قدرت رسیدن تیمور و جانشینانش تلاشی فراگیر انجام گرفت تا منابع هنری قلمروی آنان به صورت فرهنگ شاهانه‌ای همچون تجلی هنر پیشینیان و همسایگان قلمرو خود به وجود آورد. از این رو با ساخت بناهای باشکوه و عظیم و هزینه‌های بالا توانست آثار پدید آمده را همچون پوشش‌های جواهرشان بیاراید. این ویژگی در تمامی قلمرو تحت سیطره تیمور و جانشینانش گسترش یافت و بناهای باشکوه با نمای کاشیکاری‌های رنگارنگ آراسته شد و در دیگر سو هنر کتاب‌آرایی و نگارگری به عصر طلایی خود وارد شد و به تعبیری کامل‌ترین مکتب نگارگری ایرانی را به دلیل ایرانی بودن سبک و گسترش و تعالی هنرهای وابسته از جمله خوشنویسی و جلدسازی پدید آورد.

در دوره تیموری شهر سمرقند به عنوان شهر سبز نامیده و مرکزیت اولیه حکومت تیموریان شد و پس از آن مراکز عمده حکومت تیموریان با آثار فاخر هنری را می‌توان به عنوان دو مکتب اصلی در شیراز و هرات دید.

مهمترین اقدام تیمور پس از استقرار حکومت ساخت مسجد جامع شهر سمرقند به یاد همسر خود بی بی خاتون است (شکل ۱-۱۱) که براساس مساجد چهار ایوانی ساخته شده است. در دوران شاهرخ به دلیل گسترده‌ی شیعه، در بارگاه ملکوتی امام رضا (ع) نوسازی گسترده‌ای یافت و در کنار آن مسجد جامع بزرگ گوهرشاد و ۲ تالار اجتماع یعنی دارالسیادت (جایگاه سیدان) و دارالحفاظ (حافظان قرآن مجید) افزوده شد (شکل ۲-۱۱). همچنین الگوی مدرسه‌سازی توسط معمار بزرگ این دوران یعنی قوام‌الدین شیرازی به اوج می‌رسد (شکل ۳-۱۱ الف و ب). همانگونه که اشاره شد هنر کتابت و نگارگری در این دوره به اوج و شکوفایی می‌رسد و باعث پدید آمدن مکتب‌های کمال یافته شیراز و هرات می‌شود. مهم‌ترین تحول عرصه‌نگارگری در ادامه



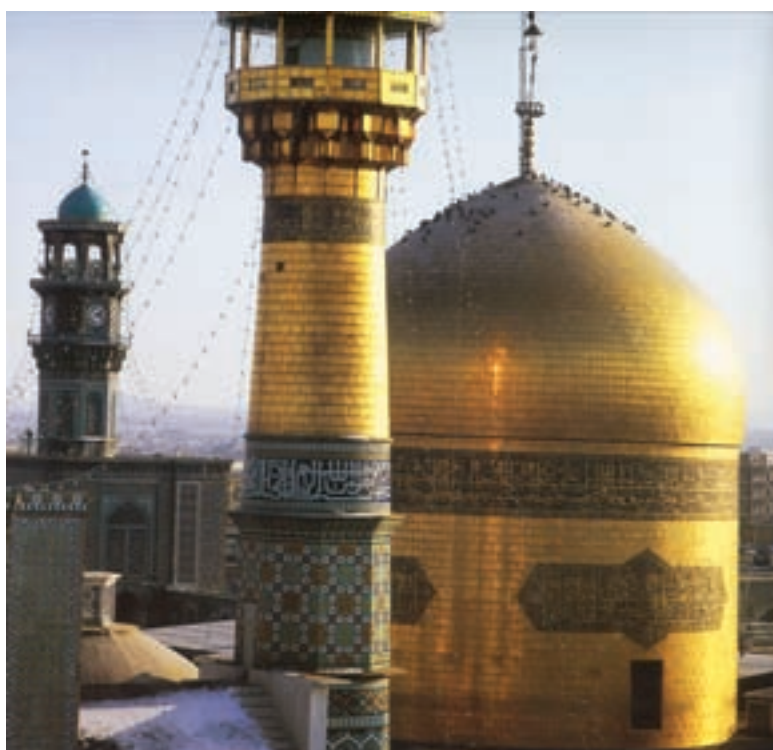
▲ شکل ۱-۱۱ - مسجد بی بی خاتون، سمرقند



▲ شکل ۳-۱۱ - الف - نمای داخلی مدرسه غیانیه



▲ شکل ۳-۱۱ - ب - مدرسه غیانیه، خرگرد، خراسان



▲ شکل ۲-۱۱ - بارگاه امام رضا (ع)، مشهد

مکتب شیراز با تسلط رنگ قرمز و تداوم سنت هنری دوران جلایری است که با تسلط رنگ آبی در هرات به کار می‌رود. آثار مهم تولید شده مکتب هرات در سه دوره شاهرخ، بایسنقر میرزا و بهزاد شامل معراج نامه (شکل ۴-۱۱) شاهنامه بایسنقری (شکل ۵-۱۱) و بوستان سعدی با نقاشی بهزاد (شکل ۶-۱۱) می‌شود. همچنین از مهم‌ترین تحولات نقاشی بعد از سده نهم هجری رواج روزافزون تک چهره‌پردازی می‌باشد (شکل ۷-۱۱) که زمینه‌ساز نوعی نقاشی به صورت مجموعه‌های نقاشی و خطاطی موسوم به مرقعات است. هنر کتاب‌آرایی با به کارگیری جلدهای سوخت و زرکوب مراحل تکامل خود را می‌پیماید و در مجموع اثری فاخر ایجاد می‌کند که مایه افتخار و مباهات است. ویژگی بارز نقاشی و نگارگری در این دوره عرضه‌کننده کمال تعادل در مقیاس و ترکیب‌بندی و رنگ‌آمیزی فاخری است که پیکره انسان را در عرصه معماری با منظره طبیعی به درستی جای داده و به آن وحدت بخشیده است. در این جا نگارگر از توان خود برای تجسم جهانی تازه بهره برده که اوج آن‌را در شاهنامه بایسنقری می‌توان دید.

تداوم نگرش هنری مکتب هرات را به گونه‌ای دیگر در مکتب ترکمانان، مکتب تبریز در دوره صفوی به لحاظ حضور بهزاد و همچنین مکتب بخارا به دلیل حضور شاگردان بهزاد به خوبی می‌توان دید.

هنر خوشنویسی نیز که در نیمه دوم سده هشتم هجری به اوج خود یعنی ابداع نستعلیق رسیده بود در این دوره نیز با قابلیت‌های چشمگیری تداوم می‌یابد.



▲ شکل ۴-۱۱- برگه از کتاب معراج نامه



▲ شکل ۷-۱۱- تک چهره‌نگاری، بهزاد



▲ شکل ۶-۱۱- برگه از کتاب بوستان سعدی، اثر بهزاد



▲ شکل ۵-۱۱- برگه از شاهنامه بایسنقری





▲ شکل ۸-۱۱- در چوبی، بقعه احمد یسوی

هنر چوب و فلز با دقت عمل و قابلیت‌های بسیار ظریف هنرمندانه در این دوره پدید می‌آید که از شاخص‌های هنر چوبی می‌توان به درهای بقعه احمد یسوی (شکل ۸-۱۱) اشاره کرد اما فلزکاری همراه با فن طلاکوبی و نقره‌کوبی روی مفرغ به کمال خود می‌رسند. وجود طرح‌های بسیار ظریف و زیبا که در اختیار هنرمندان در تمامی گروه‌های هنری است توانست تا در هنر فلزکاری با بهره‌گیری از این طرح و نقش‌ها و تکامل شیوه ساخت، آثار با ارزشی را به جای ظروف زرین و سیمین که اشکال شرعی داشتند بگیرد (شکل ۹-۱۱).

با گسترش روابط میان ایران و چین و نیاز روزافزون به آثار سفالین، ساخت محصولات از قبیل چینی‌های آبی و سفید و تک رنگ در برخی از کارگاه‌های سفالگری ایران آغاز می‌شود. آثار مورد توجه در این دوره معمولاً شامل نمونه‌هایی از قلم‌گیری تیره در زیر لعاب شفاف فیروزه‌ای و سبز یا به صورت نقاشی با رنگ‌های مختلف در زیر لعاب شفاف بی‌رنگ یا به صورت نقاشی زرین فام است که به صورت اشیاء تزئینی و کاربردی، ظروف سنگی و کاشی به کار می‌رود (شکل ۱۰-۱۱).

در این دوره استفاده از کاشی معرق برای تزئین بنا بسیار رواج داشته که نمونه شاخص آن را می‌توان در کاشیکاری مسجد گوهرشاد و مسجد کبود دید (شکل ۱۱-۱۱).



▲ شکل ۱۱-۱۱- کاشیکاری، مسجد کبود، تبریز



▲ شکل ۹-۱۱- ظرف فلزی



▲ شکل ۱۰-۱۱- ظرف سنگی

ساخت ظروف معروف به «آبی و سفید» در مناطق گرگان (جرجان قدیم) و کرمان رواج داشته است (شکل ۱۱-۱۲).

وجود پارچه‌های ظریف و با کیفیت بسیار بالا را تنها می‌توان در دیگر آثار هنری از جمله نگارگری یافت اما با اینحال براساس این نمونه‌های غیر مستقیم از فن پارچه‌بافی دلالت بر وجود کیفیت پارچه در این دوره است هر چند که ممکن است نقاش و نگارگر براساس سلیقه خود یا هماهنگی در تصویر در رنگ آمیزی آن‌ها دخل و تصرف انجام داده باشد (شکل ۱۱-۱۳).



▲ شکل ۱۱-۱۳ طرح پارچه و لباس دوره تیموری (برگرفته از نگارگری)



▲ شکل ۱۱-۱۲ ظرف آبی و سفید

## پرسش

- ۱- معماری دوره تیموری را با قبل از آن مقایسه کنید.
- ۲- مهمترین آثار معماری دوره تیموری کدامند؟
- ۳- نگارگری در دوره تیموری چه تحولی پیدا کرد؟ توضیح دهید.
- ۴- آثار شاخص کتاب‌آرایی و نگارگری دوره تیموری را ذکر کنید.
- ۵- مکتب نگارگری هرات (تیموری) را چه کسانی رونق می‌بخشیدند؟
- ۶- ویژگی‌های نگارگری دوره تیموری (مکتب هرات) را بیان کنید.
- ۷- سفالگری دوره تیموری چه وضعیتی داشت و از چه تزئیناتی برخوردار بود؟

۸- پارچه‌بافی در دوره تیموری را با قبل از آن مقایسه کنید.

۹- تزئینات معماری دوره تیموری چه بود؟

### هنر و تمدن ایران در سده دهم و یازدهم هجری



▲ نقشه سده دهم تا دوازدهم هجری

اهداف رفتاری : از هنرجو انتظار می رود پس از پایان این درس بتواند :

- ۱- وضعیت معماری دوره صفوی را شرح دهد.
- ۲- تنوع آثار معماری دوره صفوی را بیان کند.
- ۳- ویژگی های نگارگری مکتب تبریز صفوی را ذکر کند.
- ۴- آثار شاخص نگارگری دوره صفوی را نام ببرد.
- ۵- نگارگری شاخص دوره صفوی را نام ببرد.
- ۶- ویژگی های مکتب هنری قزوین را ذکر کند.
- ۷- تحولات نگارگری دوره صفوی در مکتب اصفهان را بیان کند.
- ۸- تأثیر نگارگری بر سایر هنرها را ذکر کند.
- ۹- وضعیت قالی بافی دوره صفوی را شرح دهد.
- ۱۰- وضعیت پارچه بافی دوره صفوی را شرح دهد.
- ۱۱- وضعیت سفالگری دوره صفوی را شرح دهد.
- ۱۲- وضعیت فلزکاری دوره صفوی را شرح دهد.



## هنر و تمدن ایران در سده دهم و یازدهم هجری

در دوران صفوی مراکز هنری ایران به سمت ناحیه غربی و مرکزی ایران کشیده شد و توانست با حفظ سنت‌های کهن هنر ایرانی جایگاه مهم و خاصی را در تمدن ایرانی رقم زند. همچون دیگر سلسله‌های حکومتی در این دوره نیز تلاش بر آن بود که آثار مهمی در راستای اهداف اسلامی برداشته شود لذا با شکوه‌ترین مساجد را به لحاظ طول، بزرگی و زیبایی با تزیینات و کتیبه‌های خوشنویسی شده ساخته شد (شکل ۱-۱۲ الف و ب). همچنین به دلیل اهمیت به امر تعلیم و تربیت در فرهنگ اسلامی در ساخت مدرسه‌هایی با ایوان‌های عظیم دو طبقه و حجره‌هایی با گنبد بزرگ در ایوان قبله پدید آمد (شکل ۲-۱۲). در این زمان به پاس بزرگداشت مذهب شیعه و بزرگان دین تلاش بسیاری برای ساخت آرامگاه‌هایی در شأن بزرگان و ائمه به‌ویژه در کربلا، سامرا و نجف اشرف صورت گرفت و در این مکان‌ها گنبدهایی پیازی شکل همراه با گلدسته‌هایی استوانه‌ای بلند ساخته شد (شکل ۳-۱۲).



ب



الف

▲ شکل ۱-۱۲- مسجد امام، میدان نقش جهان، اصفهان



▲ شکل ۳-۱۲- بارگاه ملکوتی امام علی (ع) در نجف اشرف



▲ شکل ۲-۱۲- مدرسه چهار باغ، اصفهان



▲ شکل ۴-۱۲- کاخ هشت بهشت، اصفهان

بناهای دینی در این دوران با کاشی‌های زیبا و نقش گل و بوته چشم نواز ترزین می‌شد که دلالت بر خوش‌ذوقی و عشق به هنر است. سبک معماری این دوره که بیشتر در اصفهان خودنمایی می‌کرد به شیوه‌های متفاوت تجربیات هنری از جمله کاخ‌سازی، راه‌سازی، شهرسازی و مکان‌های عمومی توجه داشت و آثار منحصر به فردی از بناهای غیردینی نظیر کاخ چهل ستون، هشت بهشت (شکل ۴-۱۲)، بازارها و کاروانسراها در شهرهای بزرگ و راه‌های اصلی بازرگانی و تجارت ایجاد شد.

دوره صفویه ابتدا با حضور کمال‌الدین بهزاد از استادان برجسته مکتب هرات که به سرپرستی کتابخانه سلطنتی در تبریز منسوب شده بود توانست موقعیت هنری خود را تثبیت کند و پس از بهزاد شاگردان وی این مسئله مهم را پی گرفتند. این دوره هنری از هنر صفویان تلفیق سنت‌های مکتب هرات و ویژگی محلی تبریز بود که توسط سلطان محمد انجام گرفت و در آن پیش از حد رنگ‌طالایی استفاده می‌شد و عمده موضوعات نقاشی را موضوعات

درباری و گاهی توجه به موضوعات عادی دربر می‌گرفت و نگارگری از نوعی ترکیب‌بندی حلزونی پیروی می‌کرد که شاخص آن را می‌توان در نسخه شاهنامه نفیس این دوران دید (شکل ۵-۱۲). پس از تبریز برای مدت زمان کوتاهی مکتبی هنری در مشهد در نیمه دوم سده دهم هجری بوجود آمد که در آن ویژگی‌های مکتب تبریز با عناصر محلی در هم ادغام و روش جدیدی پدید آمد که بیشترین توجه به موضوعات عادی و ترسیم درخت کهنسال با تنه و شاخه گره‌دار و استفاده از رنگ سفید خودنمایی می‌کند و حاصل این تجربه هنری را می‌توان در کتاب هفت اورنگ جامی دید (شکل ۶-۱۲).



▲ شکل ۶-۱۲- برگي از كتاب هفت اورنگ جامي



▲ شکل ۵-۱۲- برگي از شاهنامه شاه طهماسبی



در اواخر سده دهم (۹۴۷ هـ) با حضور مکتب هنری قزوین هنرمندان درباری بیشتر به دیوارنگاری گماشته شدند از این رو برخی از هنرمندان به دلیل رویکرد تجاری و سفارش‌دهندگان معمولی رو به سمت تولید و اجرای مرقعات گذاشتند از این رو سنت کتاب‌آرایی به میزان اندکی رو به ضعف گذاشت. در مکتب قزوین با تغییر و تحول سبک مشهد روبه‌رو هستیم و در این دوره هنری کاهش تنوع رنگ و پیکره‌ها در نگارگری پدید می‌آید با این وجود همچنان سنت شاهنامه‌نگاری (شکل ۷-۱۲) وجود دارد و دیوارنگاری در دیگر اماکن نیز تحولی در دوره‌های بعد پدید می‌آورد (شکل ۸-۱۲). تا این دوره معمولاً خوشنویسان آثار خود را رقم می‌زدند اما به دلیل ارزش یافتن مقام نقاش تحولی در ایجاد مساوات بین صاحبان قلم و قلم‌مو ایجاد شده و نگارگران آثار خود را رقم می‌زدند هر چند که این سنت از دوران جنید در دوره جلایری به بعد به مرور انجام گرفت. در میانه سده دوازدهم هجری با انتخاب اصفهان به عنوان پایتخت صفوی تحولی نیز در عرصه نگارگری ایجاد شد و شیوه مستقل رضاعباسی با گرایش واقع‌نگاری و تأکید بر قلم‌گیری انجام گرفت ولی به دلیل رویکرد تجارت جهانی حضور هنرمندان هلندی و اروپایی، تأثیر به‌سزایی بر هنرهای بصری این دوره شاهد هستیم. هرچند که هنر ایرانی در دوره صفویه توانست سهم بسزایی را در هنر گورکانی، کشمیر و عثمانی بگذارد و خود نیز تحت تأثیر هنر اروپایی قرار گرفت و نوعی هنر به‌عنوان فرنگی‌سازی در ایران رایج شد (شکل ۹-۱۲).



▲ شکل ۷-۱۲- برگه از شاهنامه قوام



▲ شکل ۹-۱۲- نقاشی اثر محمدزمان



▲ شکل ۸-۱۲- عمارت چهلستون، قزوین





▲ شکل ۱۰-۱۲



▲ شکل ۱۲-۱۲ - فرش اردبیل

این رویکرد جدید باعث شد تا هنرمندان سبک تزئینی پیشین و موضوعات مبتنی بر ادبیات غنی فارسی را کنار گذاشته و براساس سلیقه روز به چهره‌پردازی و منظرهای طبیعی و دورنماسازی توجه کنند و روشی تلفیقی نیز از سنت‌های هنری با تأثیرات اروپایی ایجاد نمایند (شکل ۱۰-۱۲). پیامد این تحول زمینه‌ساز گرایشات متعدد رواج سیاه قلم، مرعقات، دیوارنگاری، نقاشی گل و مرغ و شیوه‌های مردم‌نگاری شد (شکل ۱۱-۱۲).

در این دوره همه هنرها به‌صورت مستقیم و غیرمستقیم برخوردار از تجربیات هنری نگارگران بودند به‌طوری که شیوه طراحی و ایجاد نقش و رنگ‌آمیزی آنان بر دیگر هنرها تأثیر غیرقابل انکاری داشته است. از جمله هنرهای تأثیرگرفته فن بافندگی، پارچه‌بافی و قالی است. تحول بافت و منسوجات با وجود پیشینه بسیار غنی در این دوره به نیمه اول سده دهم هجری باز می‌گردد که زمینه‌ساز تولید فرش‌هایی باید دانست که شاخص آن فرش‌های اردبیل (شکل ۱۲-۱۲) و فرش‌های اصفهان (شکل ۱۳-۱۲) است. غنای فرش‌های تولید شده به‌دلیل کاربرد طرح‌های اسلیمی، ختایی، شمشه‌ها و ... با الیاف ابریشم است. همچنین وجود ابریشم قابل دسترس در این دوره زمینه‌ساز تولید پارچه‌های نفیس از جمله زربفت بود (بسیار مورد توجه دربار بوده) که با زمینه رنگی و از تار و پود طلا بافته می‌شد و نقش گل‌ها از ابریشم براق با رنگی نزدیک به متن بود و در آن از طرح‌های نگارگری نیز بهره می‌بردند (شکل ۱۴-۱۲). از نظر فن بافت نیز تحول اساسی با بافت پارچه‌های مخمل همراه با طرح گل و بوته برجسته و تافته براق با نخ‌های چند تایی (چند نخ تابیده در هم) صورت پذیرفت. ایجاد طرح‌های نگارگری در بافت پارچه، کاری بسیار دشوار بود ولی هنرمندان یزدی و کاشانی در این رابطه ابداعات و نوآوری‌هایی پدید آوردند (شکل ۱۵-۱۲).

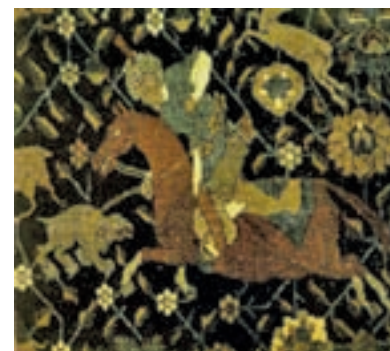


▲ شکل ۱۱-۱۲ - گل و مرغ



► شکل ۱۳-۱۲ - فرش شکارگاهی، اصفهان

در اوایل سده دهم همچنین با حفظ سنت‌های پیشین در عرصه سفالگری تحولات چشمگیری پدید آمد و علت اساسی آن تلاش برای رقابت در بازارهای جهانی آن عصر بود که ایران در این زمینه توانست با بهره‌گیری از فن‌آوری ظروف چینی در اصفهان آثار بسیار نفیس و ارزشمندی را تولید کرده و صادر نماید و به دلیل نزدیک‌تر بودن به بازار اروپا نسبت به چین دوره مینگ این آثار به‌خوبی در عرصه بازار جهانی حضور داشت و از نظر کیفیت هم کاملاً برابری می‌کرد (شکل ۱۶-۱۲).



▲ شکل ۱۶-۱۲ ظرف کوباجه‌ای (بدل چینی)

▲ شکل ۱۵-۱۲ پارچه بانقش نگارگری، دوره صفویه

▲ شکل ۱۴-۱۲ نقش پارچه، دوره صفویه

چرا که ظروف چینی تولید شده در ایران دارای جداره‌ای نازک، ظریف و نیمه شفاف بود که تا پایان سده سیزدهم هجری نیز رواج داشت. در این دوره تمامی روش‌های شکل‌دهی و تزئین مانند روش‌های زیررنگی، رورنگی (ظروف مینایی)، زرین فام و روش تزئین هفت رنگ رایج بود (شکل ۱۷-۱۲).



شکل ۱۷-۱۲ نقش کاشی هفت رنگ، دوره صفویه

در دوره صفوی علاوه بر کاشی معرق از نوعی کاشی هفت رنگ برای سرعت بخشیدن در تکمیل دیوارنگارهای بناها به کار می‌رفت (شکل ۱۸-۱۲ الف و ب). نقوش به کار رفته در این کاشی‌ها غالباً نقوش اسلیمی و ختایی با رنگ‌های متنوع لاجوردی، آبی، سفید، زرد، آگر، سیاه، قهوه‌ای و





▲ شکل ۱۸-۱۲ الف - کاشی کاری

هفت رنگ، مسجد امام، اصفهان

▲ شکل ۱۸-۱۲ ب - کاشی کاری

هفت رنگ، مسجد شیخ لطف الله، اصفهان

سبز هستند.

هنر فلزکاری نیز دوران تحول و احیای خود را گذراند به طوری که در اواخر سده دهم نوعی فلزکاری ترصیع کاری با فلزات گرانبها و کتیبه های خط نستعلیق نوعی زیبایی چشمگیر را در این هنر پدید آورد و مجدداً هنر فلزکاری احیاء شد و تزئینات گل و گیاهی و اسلیمی و ختایی اهمیت ویژه ای در این هنر یافت (شکل ۱۹-۱۲).



▲ شکل ۱۹-۱۲ - ظرف فلزی

## پرسش

- ۱- معماری در دوره صفوی چه وضعیتی پیدا کرد؟
- ۲- بناهای شاخص معماری دوره صفوی را نام ببرید.
- ۳- آثار معماری دوره صفوی را از نظر نوع بنا دسته بندی کنید.
- ۴- گستره تاریخی و مکانی هنر و تمدن سده های دهم و یازدهم را بیان کنید.
- ۵- نگارگری مکتب صفوی تبریز چه ویژگی هایی داشته است؟
- ۶- آثار شاخص و نگارگران معروف دوره صفوی را نام ببرید.
- ۷- مکتب هنری قزوین چه ویژگی های داشت؟
- ۸- تحولات نگارگری مکتب اصفهان را شرح دهید.
- ۹- نگارگری دوره صفوی بر سایر هنرها چه تأثیری داشت، نمونه هایی را ذکر کنید.

- ۱۰- قالی بافی در دوره صفوی چه وضعیتی داشت؟
- ۱۱- وضعیت فلزکاری دوره صفوی را توضیح دهید.
- ۱۲- تزئین ظروف سفالی در دوره صفوی چگونه بود؟