

# فصل اول

## دوره پیش تاریخی



## درس اول

# سپیده‌دم هنر و تمدن فلات ایران

اهداف رفتاری : از هنرجو انتظار می‌رود پس از پایان این درس بتواند :

- ۱- جلوه‌های هنری ایران را در دوره‌ی نوسنگی بیان کند.
- ۲- ویژگی آثار سفالی عصر مس و سنگ را شرح دهد.
- ۳- مراکز مهم تمدن هزاره‌ی چهارم پیش از میلاد را نام ببرد.
- ۴- ویژگی آثار شهر سوخته را توضیح دهد.
- ۵- حدود قلمرو زمانی تمدن دوره‌ی آغازین ایران را بیان کند.
- ۶- آثار دوره‌ی آغازین هنر ایران را دسته‌بندی کند.

## دوران آغازین

جلوه‌های هنری در ایران به دوره‌ی نوسنگی در حدود هزاره‌ی هشتم پیش از میلاد باز می‌گردد. نمونه‌هایی از قدیمی‌ترین آثار به‌جای مانده از این دوران را می‌توان در منطقه لرستان به‌ویژه در دوشه، هومیان و کوه‌دشت ملاحظه کرد (شکل ۱-۱). ادامه این تحول فرهنگی و هنری را می‌توان



▲ شکل ۱-۱- دیوارنگاری غار دوشه، خرم‌آباد، لرستان، حدود هزاره‌ی هشتم پ.م



▲ شکل ۱-۲- طرف سفالین، تل باکون  
(نزدیک تخت جمشید) حدود ۴۵۰۰ پ.م

در دیگر مناطق کوه‌های زاگرس نیز ملاحظه کرد. اولین نمونه‌های سفالگری که شاید پیش از هزاره هشتم پ.م نیز وجود داشته را می‌توان در این مناطق دید. این سفالینه‌ها همگی دست‌ساز هستند که پس از مدت زمانی به شکل منقوش درآمدند (شکل ۱-۲).

شکل و تزئین سفالینه‌ها در مناطق مختلف فلات ایران با یکدیگر متفاوتند اما اغلب دارای ویژگی شیوه ساخت، مواد و خصایص مشترکی هستند.

در دوره معروف به عصر مس و سنگ<sup>۱</sup>، مشخص‌ترین نوع سفالگری به رنگ‌های قرمز و زرد نخودی منقوش شده به رنگ سیاه و با طرح‌های هندسی

و اغلب به شیوه هاشورزنی دیده می‌شوند. از این رو به نظر می‌رسد پیشینه سفالگری منقوش در ایران به حدود هزاره پنجم پ.م بازگردد که با استفاده از نقوش جانوری و هندسی ساخته شده‌اند. استفاده از چرخ سفالگری و ساخت سفالینه‌های کاملاً متقارن به حدود هزاره چهارم پ.م در مناطق تپه سیلک، تپه حصار، تل باکون، شوش و ... می‌باشد که شامل کاسه، ظروف دهان گشاد، جام و پیاله‌های پایه‌داری هستند که معمولاً به رنگ کرم یا زرد نخودی است که با رنگ سیاه یا قهوه‌ای تیره و نقش‌های هندسی و جانوری و تلفیقی نقش‌پردازی شده‌اند (شکل ۱-۳).



▲ شکل ۱-۳- جام سفالین، شوش، خوزستان، حدود ۴۰۰۰ پ.م

(کالکو به معنی مس و لیتو به معنی سنگ) ۱- Chalcolithic

با کشف مناطقی در دشت لوت از جمله تپه یحیی، جیرفت و شهداد در نزدیکی کرمان پرده از اسرار تمدن دیگری در حدود هزاره چهارم پیش از میلاد برداشته شد. آثار مهم ساخته شده در این مناطق را بیشتر نمونه‌های سنگی دربرگرفته، که به مناطق دیگر باستانی صادر می‌شده است. این مسیر صادراتی بیشتر از طریق شوش به بین‌النهرین (میان رودان) بوده است (شکل ۱-۴). بر اساس یافته‌های شهر سوخته (در سیستان) و تاریخی در حدود هزاره سوم پ.م، چنین به نظر می‌رسد که مهمترین مرکز صنعت مفرغ‌سازی در شرق ایران بوده است. در این منطقه خانه‌هایی به صورت پلکانی ساخته شده که سطح دیوار آن‌ها با اندودی از گل و مواد آهکی پوشیده می‌شده و حتی لوله‌های بزرگ سفالینی در این خانه‌ها برای آبرسانی ساخته شده است (شکل ۱-۵) و ظاهراً با کشف جمجمه‌ای در این منطقه دلالتی بر عمل جراحی نیز وجود دارد و همچنین همزمان در این منطقه هزاران قطعه سنگ

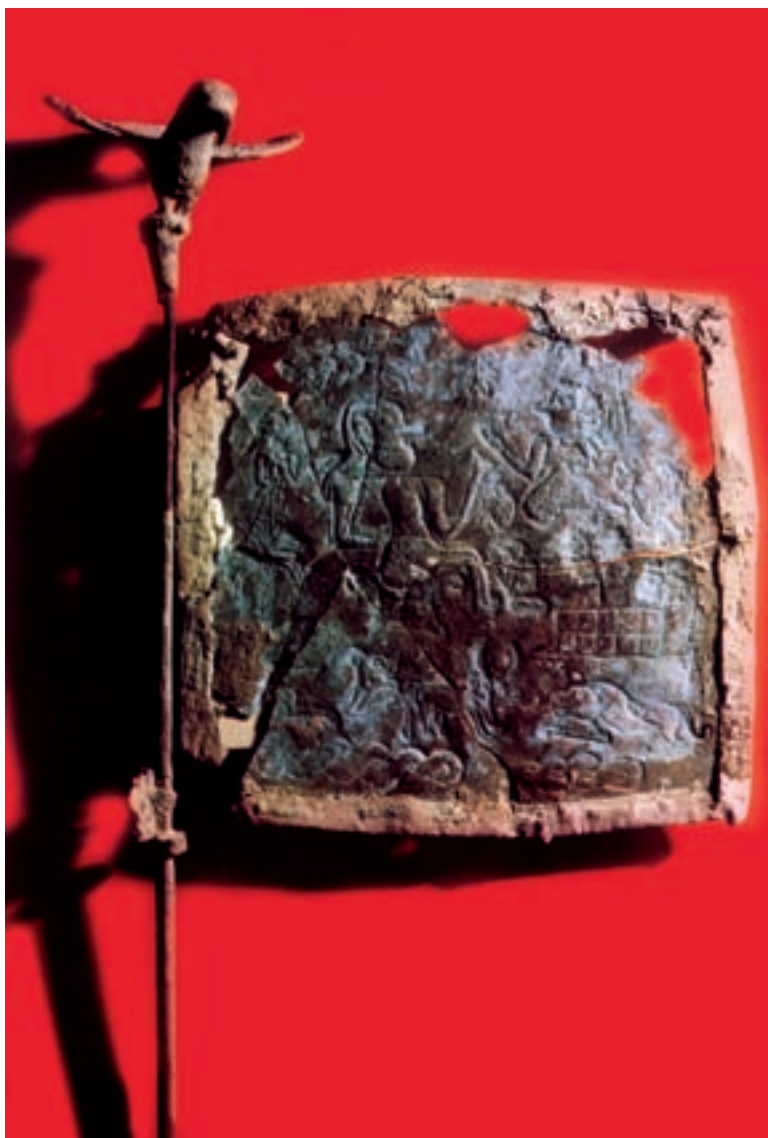


▲ شکل ۱-۴- آثار سنگی، جیرفت، هزاره سوم پ.م



لاجورد، فیروزه و مهره‌های تزئینی آماده کار یافت شده که بیانگر میزان تولید این اشیاء در منطقه است.

از این رو دشت لوت و شهر سوخته در انتهای هزاره سوم پ.م به عنوان پررونق‌ترین تمدن‌های جنوب شرقی ایران شناخته شده‌اند که با سرزمین‌های ایلام و میان رودان (بین‌النهرین) ارتباط داشته‌اند. موقعیت مناسب دیگر این مناطق در حوزه جنوب شرقی و مناطق دشت لوت را منطقه شهداد (در کرمان) به خود گرفته است. این منطقه با وجود سفالینه‌های قرمز رنگ و خطوط تصویری و نشانه‌ای و کاربرد سنگ صابون و غنی‌ترین تنوع فوق‌العاده و غیرمنتظره مقبره‌هایی در کنار یکدیگر معرفی شده‌اند. از جمله یافته‌های با ارزش در این مکان «پرچم شهداد» است (شکل ۶-۱).



▲ شکل ۶-۱- پرچم مفرغی، شهداد، کرمان، هزاره سوم پ.م



▲ شکل ۵-۱- روش آبیاری با لوله‌های سفالین در شهرهای دوره‌های باستان ایران (منطقه چغامیش)

این آثار با شکوه فلزی نشان می‌دهد که صنعت فلزکاری در ایران همزمان با گسترش فرهنگی و هنری در هزاره چهارم پیش از میلاد آغاز شده است و توانست جای ابزارهای سنگی پیشین را بگیرد و همزمان زیورآلاتی از ترکیب سنگ‌های قیمتی و فلزات ساخته شود. اما رسماً در هزاره سوم پ.م صنعت مفرغ‌سازی با تحولات اساسی در مناطق مختلف فلات ایران پی گرفته شده است.

در هزاره دوم پ.م سفالینه‌های منقوش تک رنگ در مناطق غربی ایران دیده شده است. این سفالینه‌ها به‌طور معمول با رنگ قهوه‌ای تیره بر زمینه زرد نخودی نقاشی شده‌اند و شامل مجموعه‌ای جالب از طرح‌های هندسی پیچیده است که خود حاصل سیر تکامل سنت سفالگری در مناطق غربی ایران است (شکل ۷-۱).



▲ شکل ۷-۱- کوزه سفالین، تپه‌گیان، نهاوند، هزاره دوم پ.م

## پرسش

- ۱- آثار دوره نوسنگی در چه مناطقی از ایران یافته شده‌اند؟
- ۲- سفال‌های عصر مس و سنگ مربوط به کدام هزاره بوده، ویژگی ظاهری آن‌ها چگونه است؟
- ۳- رنگ و شکل آثار سفالی سیلک و تپه حصار در هزاره چهارم پ.م را بیان کنید.
- ۴- شهر سوخته کجای ایران بوده، چه آثاری از تمدن آن شهر به‌جای مانده است؟
- ۵- مراکز مهم تمدن در دشت لوت هزاره چهارم پ.م را نام ببرید.

### هنر و تمدن ایلام



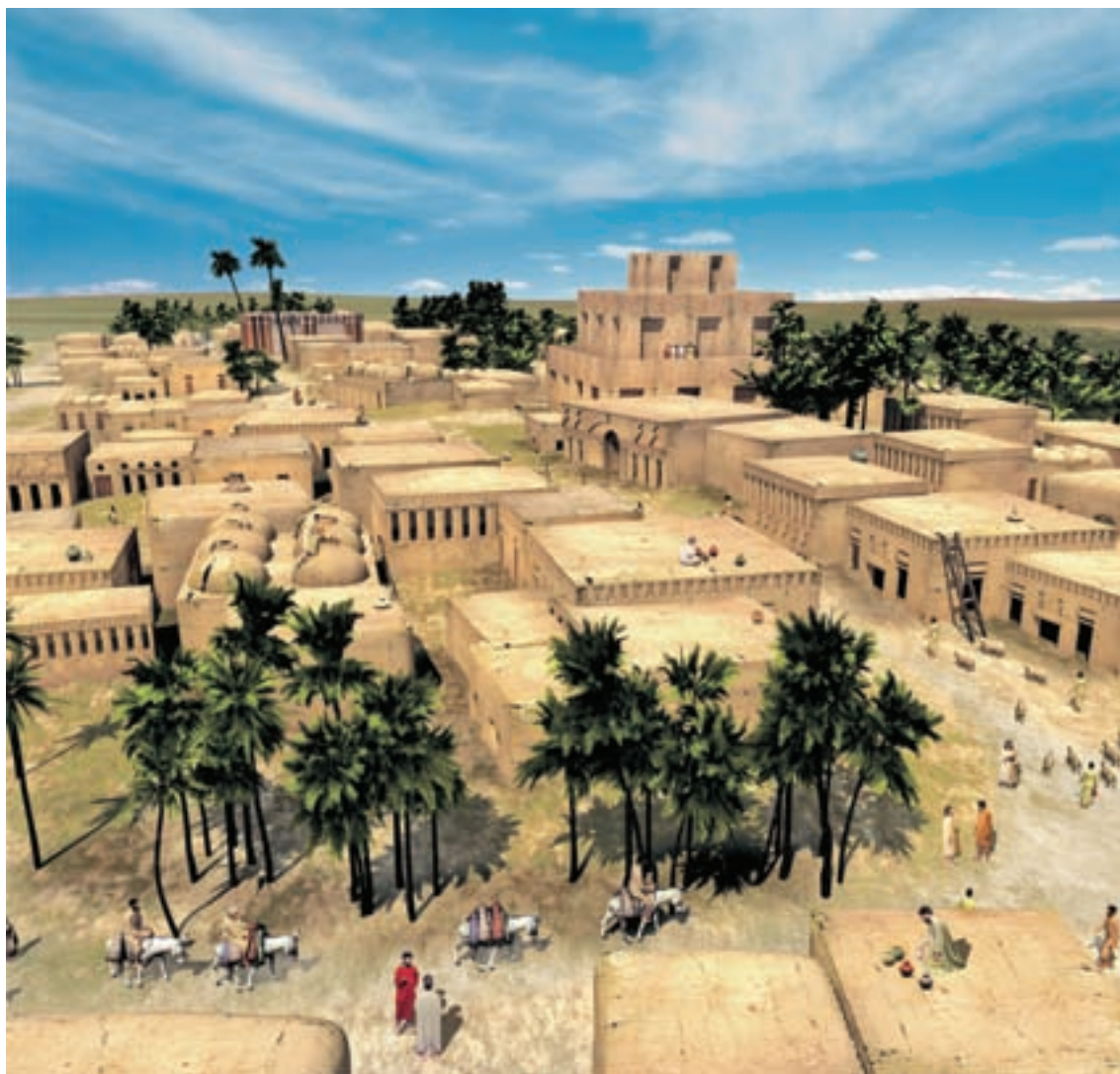
اهداف رفتاری : از هنرجو انتظار می‌رود پس از پایان این درس بتواند :

- ۱- حدود زمانی و مکانی هنر تمدن ایلام را بیان کند.
- ۲- رابطه دولت ایلام با تمدن دشت لوت را شرح دهد.
- ۳- آثار تمدن ایلام را نام ببرد.
- ۴- آثار سفالی تمدن ایلام را با قبل از آن مقایسه کند.
- ۵- شکل، نقش و رنگ آثار سفالی شوش را شرح دهد.
- ۶- آثار معماری تمدن ایلام را نام ببرد.



## هنر و تمدن ایلام

با آغاز هزاره سوم پ.م همگام با رونق تجارت، رشد جوامع شهری و پدید آمدن پیوندهای فرهنگی، مذهبی و سیاسی، نخستین سازمان‌های اداری حکومتی در فلات ایران شکل می‌گیرد. گروهی از ساکنان اولیه فلات ایران که در نواحی خوزستان و بخش‌هایی از فارس و مناطق غربی استقرار داشتند با تسلط بر اقوام ساکن در این منطقه و اتحاد سرزمین‌ها به چنین هدفی دست یافتند. این دولت تازه تأسیس شهر شوش<sup>۱</sup> که از حدود ۳۵۰۰ پ.م وارد مرحله شهرنشینی شده بود را مرکز دولت خود قرار داد و برپایه دستاوردهای غنی آن یکی از معتبرترین تمدن‌های فلات ایران را بنیان گذاشت (شکل ۲-۱).



▲ شکل ۲-۱- چشم اندازی از شهر شوش، هزاره چهارم پ.م (طرح بازسازی شده از کتاب هفت رخ تألیف فرزین رضائیان)

۱- شهر شوش از قدیمی‌ترین شهرهاست که به مادر شهرهای جهان شهرت یافته است.



دولت ایلام به علت هم‌جواری و روابط نزدیک با تمدن‌های دشت لوت، مرکز فلات و میان رودان (بین‌النهرین) به عنوان حلقه ارتباطی میان این تمدن‌ها محسوب می‌شد. با این حال توانست جنبه‌های فرهنگی و هنری مستقلی از خود نشان دهد. ایلامیان به موازات پیدایش نخستین خطوط تصویری جهان در تمدن‌های دشت لوت و سومر، خطی تصویری موسوم به «ایلامی مقدم» یا «ایلامی آغازین» به وجود آوردند که به مرور به خطی ساده‌تر با حدود ۳۰۰ علامت به عنوان خط میخی ایلامی تغییر کرده است (شکل ۲-۲).



▲ شکل ۲-۲ خط ایلامی

ساکنان هزاره چهارم پ.م در شوش از فن سفالگری و نقاشی روی سفال بسیار پیشرفته‌ای برخوردار بودند که با ابداع مفرغ به تدریج از اهمیت آن کاسته شد و به تدریج ظروف مفرغی، نقره‌ای و طلایی جایگزین سفالینه‌های خوش ساخت قبلی شد. به همین دلیل سفالینه‌های دوره ایلامی گرچه از ساخت خوبی برخوردارند اما از نظر شکل و نقش، خصوصیات و کیفیات سفالینه‌های پیشین شوش را ندارند. سفالینه‌های این دوره که ساخت آن‌ها حدود ۷۰۰ سال تداوم داشته دارای نقوش چند رنگ (قرمز، بنفش، نارنجی و سیاه) و یا تک رنگ هستند. اغلب ظروف به شکل کوزه‌های ته پهن با شکم‌های دایره‌ای شکل، گردن کوتاه و دهان گشادند. نقش‌ها اغلب روی شانه ظروف و در بعضی موارد تمام سطح ظرف را در برمی‌گیرند. نقش‌ها شامل خطوط شکسته، مثلث، لوزی و چهارخانه هستند که با تقسیم‌بندی‌های طولی و عرضی از هم جدا شده‌اند. افزون بر نقش هندسی، در تعدادی از ظروف نقش انواع موجودات چون مار، عقرب، ماهی، حیوانات شاخ‌دار و افسانه‌ای، عقاب، گاو، مناظر طبیعی، انسان، سازه‌های معماری، پرندگان در حال پرواز و ... دیده می‌شود (شکل ۲-۳).

در کنار این ظروف، تندیس‌های کوچک سفالی و مهرهای ساده و استوانه‌ای زیادی ساخته شده است اما شاخص‌ترین تندیس‌ها و پیکره‌سازی‌های ایلامی با مفرغ ساخته شده‌اند. تندیس فلزی پیکره ملکه «نابیراسو» همسر فرمانروای شهر شوش از این گونه پیکره‌هاست که به لحاظ پیشرفت و تکامل فن ریخته‌گری و نحوه پوشاک ایلامی دارای اهمیت است (شکل ۲-۴).



▲ شکل ۲-۳ جام سفالین، شوش، حدود ۴۰۰۰ پ.م



▲ شکل ۲-۴ پیکره مفرغی ملکه نابیراسو، شوش، هزاره دوم پ.م (طرح بازسازی شده از کتاب هفت‌رخ فرخ تألیف فرزین رضائیان)

از دیگر هنرهای ایلامی لوحه سنگی نقش برجسته کاری کشف شده در شوش است که با نگاهی واقع‌گرایانه ارائه دهنده ویژگی‌های مهم دیگر هنر ایلامی است (شکل ۵-۲). آثار معماری ایلامی نیز نمایانگر تکامل فن معماری در تمدن‌های خاورمیانه است که مصالح مهم آن را خشت و آجر تشکیل می‌دهند. بزرگ‌ترین اثر معماری این تمدن «زیگورات چغازنبیل» است. این بنا بزرگترین بنای خشتی جهان و کهن‌ترین بنای ایرانی محسوب می‌شود. در این معبد همچنین برای اولین بار در معماری ایران با تکیه بر فنون پیشرفته لعاب از کاشی برای تزئین استفاده شده است. علاوه بر آن در قسمت در ورودی معبد ردیف میله‌های باریک شیشه‌ای مات به کار رفته که شاید بتوان آن را اولین کاربرد شیشه در تاریخ معماری جهان به حساب آورد. درهای چوبی این بنا علاوه بر معرق شیشه با نقوش زرین و سیمین به روش خاتم کاری عاج به کار رفته است (شکل ۶-۲).



▲ شکل ۵-۲- نقش برجسته با طرح نخ‌ریسی و بافتدگی، شوش، هزاره دوم پ. م.



▲ شکل ۶-۲- معبد چغازنبیل، شوش، هزاره دوم پ. م. (طرح بازسازی شده از کتاب هفت رخ تألیف فرزین رضائیان)

براساس نقش برجسته‌های ایلامی می‌توان به موضوع موسیقی آن دوران پی برد چرا که در برخی از آن‌ها مراسم یا حضور نوازندگان و سرایندگان نشان داده شده است (شکل ۷-۲).





▲ شکل ۷-۲- نقش برجسته سنگی، کول فره، خوزستان، هزاره دوم و اوایل هزاره اول پ.م



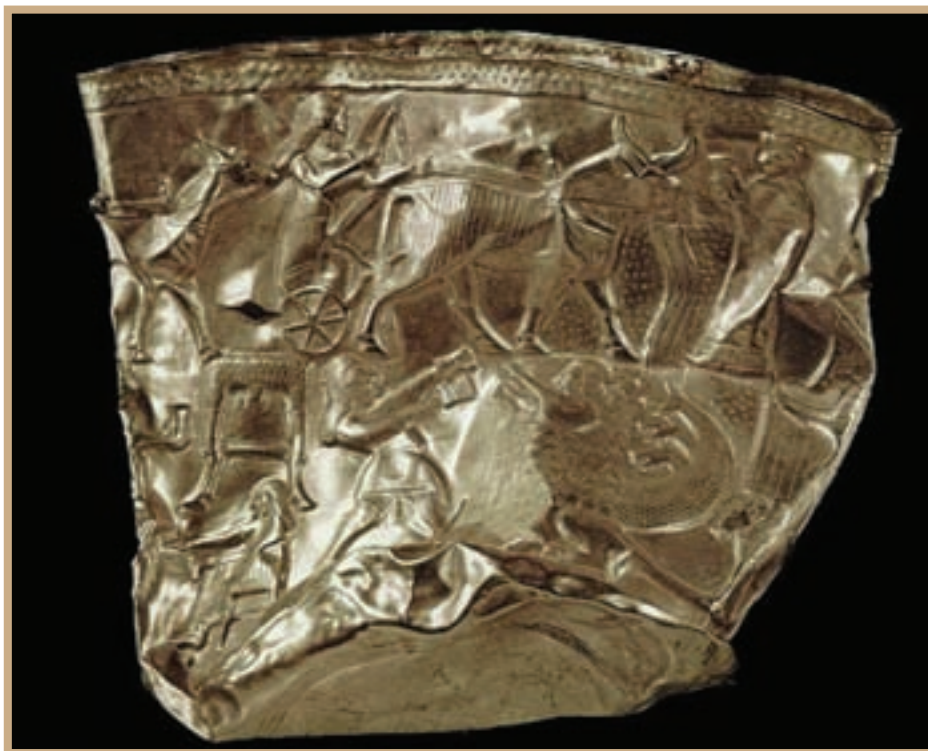
▲ شکل ۸-۲- مهر سنگی، شوش، هزاره دوم پ.م

مهرهای ایلامی هم با شکل استوانه‌ای و تصاویر پرکار و نقوش خلاصه شده عموماً خطی از دیگر دستاوردهای هنری این تمدن است (شکل ۸-۲). این تمدن با گستره بیش از دو هزار سال در سه دوره فرمانروایی ایلام کهن، میانه و نو سرانجام پس از فروپاشی توسط آشوریان پایان یافت. اما بازتاب هنر آن را می‌توان در دولت‌های آریایی به‌ویژه دوره هخامنشی به‌خوبی مشاهده کرد.

## پرسش

- ۱- گستره زمانی تمدن ایلام را ذکر کرده و مکان‌های مهم آن را نام ببرید.
- ۲- چه ارتباطی میان دولت ایلام و تمدن دشت لوت قابل ذکر است؟
- ۳- آثار تمدن ایلام را چگونه دسته‌بندی می‌کنید؟
- ۴- وضعیت خط در تمدن ایلام را شرح دهید.
- ۵- شکل، نقش و رنگ آثار سفالی شوش را شرح دهید.
- ۶- مهمترین آثار معماری تمدن ایلام چه نام دارد؟ ویژگی آن را بیان کنید.
- ۷- پیکره‌سازی و نقش برجسته‌سازی ایلامی چه ویژگی‌هایی داشته است؟

### دوره کوچ



اهداف رفتاری : از هنرجو انتظار می‌رود پس از پایان این درس بتواند :

- ۱- مناطق حضور اقوام در نیمه دوم هزاره دوم پ.م در ایران را نام ببرد.
- ۲- آثار به جای مانده حدود ۱۴۰۰ پ.م را دسته‌بندی کند.
- ۳- ویژگی سفالینه‌های حسنلو، سیلک و مارلیک را بیان کند.
- ۴- آثار مربوط به زیویه را شرح دهد.
- ۵- ویژگی آثار تمدن لرستان را بشناسد.
- ۶- شکل ظاهری ظروف سفالین تپه سیلک را شناسایی کند.



## دوره کوچ

نیمه دوم هزاره دوم پ.م فلات ایران به‌ویژه بخش‌های غربی و دامنه‌های جنوبی کوه البرز پذیرای اقوام کوچنده بوده است. براساس یافته‌ها و مدارک باستان‌شناسی به نظر می‌رسد که این اقوام از ناحیه شمال شرقی و از سمت شرق دریای خزر به بخش‌های مختلف ایران حرکت کرده باشند. چنین برمی‌آید که این مردمان به زبان‌های هند و اروپایی تکلم می‌کردند و توانسته‌اند گستره عظیمی را از کوه‌های آسیای میانه تا اروپا درنوردند و این مناطق را بر حسب نیاز خود برای سکونت برگزینند. مهم‌ترین مناطق سکونت در فلات مرکزی ایران، حسنلو در جنوب دریاچه ارومیه، خوروین (دشت قزوین)، سیلک کاشان، تپه گیان نهاوند، تمدن املش و تپه مارلیک گیلان و منطقه لرستان بوده است. این اقوام دارای سنت جدیدی در دفن مردگان بوده‌اند برخلاف ساکنین قبلی که در کف اتاق محل سکونت دفن می‌کردند، برای اولین بار شاهد دفن مردگان خارج از محل سکونت خود می‌باشند.

از حدود ۱۴۰۰ پ.م سفالینه‌های جدیدی توسط برخی اقوام نامبرده ساخته شده است. اغلب این سفالینه‌ها به رنگ خاکستری است، هرچند نمونه‌هایی از رنگ‌های قرمز و نخودی کمرنگ نیز یافت شده است. سفالینه‌های خاکستری یا سیاه ساخته شده اغلب در نواحی نزدیک به مناطق غربی و متعلق به عصر آهن اول<sup>۱</sup> است.

بهترین نمونه‌های یافت شده از این ظروف به شکل ناودانی بلند (شبیه به منقار پرنده)، سه پایه‌ها، جام‌های پایه‌دار بزرگ با دسته و بدون دسته و برخی به صورت کاسه‌های ساده و گاهی پایه‌دار و در ابعاد مختلف هستند (شکل ۱-۳).

این سفالینه‌ها که گاه به روش پیچیده‌ای با دسته و لوله‌های بلند تزئین یافته‌اند، تجسمی از پرندگان یا حیوانات خاصی بوده و دارای سبک و شیوه مشخص منقاردار هستند.

اشیاء خاکستری رنگ ساخته شده در این دوره به‌طور معمول برای مراسم تدفین و بدور از نیازهای روزمره تهیه می‌شوند. مراسم تدفین در این دوره با ساخت مقابر ساده‌ای بوده که اجساد در آن‌ها به همراه ظروف خاص، ثروت متوفی، سلاح و جواهرات، مهرهای تزئینی، اتصالات کوچک فلزی پوشاک دفن می‌شدند.

نمونه مشخص سفالگری این دوره نوعی تلفیق سفالگری و پیکرسازی در تپه مارلیک است (شکل ۲-۳). در این منطقه باستانی مجموعه آثار باشکوهی از ظروف طلایی، نقره‌ای و مفرغی با تزئینات هندسی و جانوران افسانه‌ای مانند گاوهای بالدار یافت شده که خود دلالت بر غنای فرهنگی و میراث هنری این منطقه است (شکل ۳-۳).

در دوره عصر دوم آهن<sup>۲</sup> در منطقه تپه سیلک کاشان نمونه‌های منحصر به فردی از ظروف منقاردار، دهان گشاد و پایه بلند تولید شده است. این ظروف منقاری همراه با شکل جانوری و طرح‌هایی هندسی به رنگ قرمز در زمینه کرم تزئین می‌شدند (شکل ۴-۳).



▲ شکل ۱-۳ ظرف سفالین ناودانی خاکستری  
صیقل یافته با سه پایه، حدود ۱۰۰۰ تا ۸۰۰ پ.م



▲ شکل ۲-۳ گاو کوهاندار سفالین،  
تپه مارلیک، گیلان، هزاره اول پ.م



▲ شکل ۳-۳ جام طلایی، مارلیک، هزاره اول پ.م

۱- عصر اول آهن از ۱۴۰۰ تا ۱۲۰۰ ق.م است.

۲- عصر دوم آهن به حدود ۱۲۰۰ تا ۱۰۰۰ پ.م باز می‌گردد.



▲ شکل ۳-۴- ظرف سفالی متقاری، تپه سیلک، کاشان، هزاره اول پ.م

از دیگر مناطق دارای سفال خاکستری می‌توان به تپه حسنلو در جنوب غربی دریاچه ارومیه اشاره کرد که به‌عنوان نمونه شاخص فرهنگ شمال غربی ایران معرفی شده است. در بخش جنوب غربی تپه، مجموعه‌ای از چهار ساختمان اصلی با حیاط محصور شده مشخص گردیده که ورودی آن ستون‌دار است. به نظر می‌رسد این ساختمان‌های ستون‌دار از پیشگامان راهروها و تالارهای ستون‌دار دوران بعد از خود از جمله معماری هخامنشیان باشند (شکل ۳-۵).



▲ شکل ۳-۵- بقایای دژ حسنلو، جنوب دریاچه ارومیه، هزاره دوم پ.م

از میان آثار سفالی، عاجی، سنگی و فلزی حسنلو که دلیل غنای هنری و فرهنگی منطقه است، جام معروف حسنلو از نمونه‌های برجسته آن می‌باشد (شکل ۳-۶).



▲ شکل ۳-۶- جام طلایی، حسنلو، جنوب دریاچه ارومیه، هزاره دوم پ.م



▲ شکل ۳-۷- قطعه‌ای طلایی، زیویه، کردستان، هزاره اول پ.م

همه اشیاء کشف شده در این منطقه دارای سبک و شیوه هنری مستقل و بدون هیچگونه تأثیرپذیری از تمدن‌های همجوار است. مهمترین تجلی آثار هنری دوره سوم آهن<sup>۱</sup> را می‌توان در تمدن زیویه در ناحیه غربی ایران در نزدیکی شهر سقز در کردستان جستجو کرد. موقعیت این منطقه را وجود بنایی حکومتی بر فراز تپه‌ای با دیوارهای مستحکم و بلند مشخص می‌کند که دژی با پلکان سنگی بوده است. از آثار بارز این منطقه آثار عاجی حکاکی شده، سیر طلایی با تزئین حیوانات افسانه‌ای، پیکره بالدار انسانی و دیگر اشیاء طلایی است (شکل ۳-۷).

۱- دوره سوم آهن بین سال‌های ۸۰۰-۱۰۰۰ پ.م است.



آثار کشف شده در این منطقه احتمال ارتباط میان دو منطقه حسنلو و زیویه را قوت می‌بخشد که بیانگر جایگاه فرمانروایان بومی زاگرس و یا حکومت اقوام جنوب شرقی دریاچه ارومیه است.

**منطقه لرستان،** این دوره با ساخت محصولات فاخر صنایع دستی، همراه با مهارت و استادی کاملی در زمینه مفرغ‌سازی دیده می‌شود. این آثار به میزان زیادی تولید می‌شوند که امروزه در بسیاری از موزه‌ها و مجموعه‌های خصوصی وجود دارند. موضوع اصلی این آثار جانوران هستند که برخی با حالتی افسانه‌ای و گاهی با ویژگی‌های انسانی بیان شده‌اند. موضوعات تکراری این آثار نقوش جانوری و عموماً بز و شیر می‌باشند (شکل ۸-۳). جانوران به صورت ترکیبات طبیعت‌گرایانه با چشم‌های برجسته کروی، گوش‌های برجسته و اندام‌های کشیده ساخته شده‌اند و معمولاً به حلقه‌ای منتهی می‌شوند (شکل ۹-۳).



▲ شکل ۸-۳- تبر مفرغی، لرستان، هزاره اول پ.م



▲ شکل ۹-۳- حلقه جانوری، لرستان، هزاره اول پ.م



در برخی از آن‌ها، پیکره‌های انسانی با بینی‌های نوک تیز، چشم و گوش‌های برآمده و صورتی ساده تجسم یافته‌اند (شکل ۱۰-۳). همه این ویژگی‌ها بیانگر سبک و شیوه خاص اشیاء مفرغی لرستان است. البته باید یادآور شد که مهمترین اشیاء کشف شده در این منطقه نوعی اشیاء کاربردی و تزئینی برای اسب است (شکل ۱۱-۳).

با این حال این دوره کوچ و مهاجرت دارای ویژگی‌های منحصر به فرد و تأثیراتی است که توانسته زمینه را برای شکل‌گیری تمدن‌ها و مناطق مهم تاریخی و باستانی بعد از خود فراهم سازد.



▲ شکل ۱۰-۳ تندیس مفرغی، لرستان، هزاره اول پ.م



▲ شکل ۱۱-۳ لگام و دهنه اسب، لرستان، هزاره اول پ.م

## پرسش

- ۱- دوره مهاجرت (کوچ) مربوط به هزاره چندم است؟ مناطق مهم حضور اقوام در این دوره را نام ببرید.
- ۲- آثار سفالی حسنلو، سیلک و مارلیک هزاره دوم پ.م چه ویژگی‌هایی داشته‌اند؟
- ۳- آثار به‌جای مانده حدود ۱۴۰۰ پ.م را با توجه به مکان آن‌ها دسته‌بندی کنید.
- ۴- جنس، شکل و نقش آثار تمدن لرستان را بیان کنید.
- ۵- آثار به‌جای مانده از زیویه در هزاره دوم پ.م را ذکر کرده، نوع و جنس و نقش آن‌ها را شرح دهید.
- ۶- شکل ویژه ظروف تپه سیلک و کاربرد آن‌ها را شرح دهید.