

تضاد همزمانی یا سیمولتانه‌ی رنگ‌ها:

به فعل و انفعالاتی گفته می‌شود که پس از دیدن یک رنگ از طریق چشم، در ذهن جای می‌گیرد. بدین معنی که هر رنگ بعد از رؤیت به رنگ مکمل نیاز پیدا می‌کند که حتی اگر رنگ مکمل وجود نداشته باشد چشم و ذهن خود به خود حس از حضور مکمل رنگی را به وجود می‌آورد.

تضاد همزمانی به دو صورت امکان‌پذیر است:

● اگر مدت زمانی به یک رنگ خیره شویم پس از بستن چشم مکمل آن رنگ در ذهن تصور می‌گردد.

● اگر خاکستری در مجاورت رنگی قرار بگیرد، اثری از رنگ مکمل رنگ مجاور را به خود می‌گیرد. (البته اگر رنگ زمینه غالب باشد) و در صورتی که خاکستری بر زمینه‌ی رنگی قرار بگیرد و زمینه‌ی رنگی غالب رنگی گرم را دارا باشد، همزمانی واضح‌تر دیده می‌شود (تصویر ۱-۳۴).

تضاد همزمانی رنگ را می‌توان در طراحی یک لباس به گونه‌ای به کار برد که حس از تنوع رنگ را القا کند.

مثال: اگر سطحی خاکستری بر زمینه قرمز قرار گیرد متمایل به رنگ سبز (سبزی که مکمل آن رنگ قرمز است) به نظر می‌رسد.

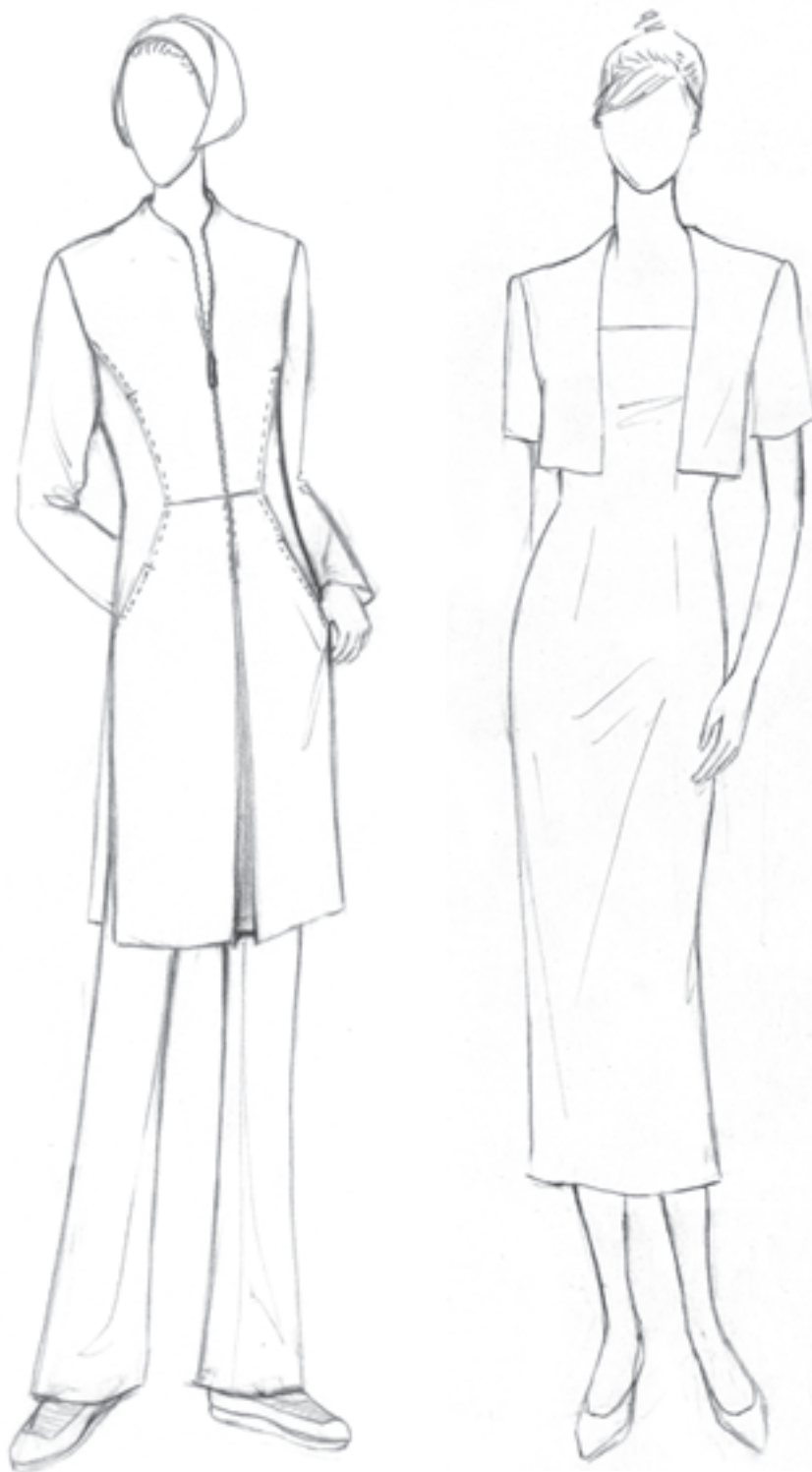


تصویر ۱-۳۴ - همجواری سطوح خاکستری بر زمینه‌ی رنگی - تضاد همزمانی

* همجواری رنگ‌ها در تضاد همزمانی یا سیمولتانه:
زمانی که رنگ زمینه از خانواده‌ی گرم باشد، خاکستری
بر آن سریع‌تر رنگ مکمل را به نظر می‌رساند (تصویر ۱-۳۵).



تصویر ۱-۳۵ - همجواری سطوح خاکستری بر زمینه‌ی رنگی - تضاد همزمانی



● طرح لباسی را انتخاب کرده، سپس، با یک رنگ گرم رنگ آمیزی نمایید و بخش های کوچکی از لباس را با خاکستری، رنگ آمیزی کنید تا همزمانی یا سیمولتانه صورت پذیرد.

- ۱- درجه‌ی تیرگی و روشنی رنگ‌ها را به چند شیوه می‌توان تغییر داد، توضیح دهید.
- ۲- به رنگ‌های غیر اشباع که درجه‌ی درخشش‌شان به گونه‌های مختلف کاسته شده است می‌گویند.
- ۳- تمامی گروه‌های ترکیبات رنگی که از یک رنگ غالب یا مشترک تبعیت می‌کنند، یا می‌گویند.
- ۴- خالص‌ترین درجه‌ی درخشش خلوص رنگی را می‌گویند.
- ۵- به چند روش می‌توان از یک رنگ اشباع یا خالص رنگ‌های ناخالص یا غیراشباع ساخت.
- ۶- به چند صورت امکان‌پذیر است همجواری رنگ‌های اشباع و غیراشباع را به وجود آورد.
- ۷- تضاد همزمانی یا سیمولتانه‌ی رنگ‌ها را تعریف کنید.
- ۸- به چند صورت تضاد همزمانی امکان‌پذیر است؟ توضیح دهید.
- ۹- در صورتی که رنگ‌ها بر زمینه‌ی مکمل رنگی‌شان قرار گیرند، خصوصیات ظاهری رنگ‌ها چگونه می‌شود؟

تضاد وسعت رنگی (تضاد کمیّت رنگی):

* **تضاد وسعت رنگ‌های هم‌خانواده:** یک رنگ با وسعت‌های مختلف تیره و روشن، می‌تواند تضاد وسعت رنگی را ایجاد نماید.

مثال ۱: تضاد وسعت ترکیبی رنگ زرد با سیاه و سفید

مثال ۲: تضاد وسعت ترکیبی رنگ زرد با رنگ‌های دیگر

به شرط غالب بودن رنگ زرد

هرگاه مابین اندازه‌ی سطوح رنگ‌ها (مساحت رنگ‌ها) اختلافی به‌وجود آید تضادّ وسعت رنگی پدیدار می‌شود. تضاد وسعت رنگی، ممکن است مابین رنگ‌های هم‌خانواده (تصویر ۱-۳۶) و نیز، رنگ‌های غیرهم‌خانواده و مکمل، وجود داشته باشد. گفتنی‌ست که درجه‌ی تضاد وسعت رنگی تغییرپذیر باشد.



تصویر ۱-۳۶ - تضاد وسعت رنگی هم‌خانواده (گرم)

* همجواری در تضاد وسعت

رنگی

قوانین ارائه شده در این زمینه، به صورتی است که رنگ‌ها با وسعت‌های متفاوت هم‌زمان به یک تعادل دیداری می‌رسند، حال آن‌که همیشه نیازی به رعایت این قوانین نیست و می‌توان بنا بر نیاز در یک طرح لباس وسعت‌های رنگی را تغییر داد و یا وسعت یک سطح را حاکم نمود.

در همجواری رنگ‌ها با وسعت‌های گوناگون، باید به این نکته توجه داشت که تعداد رنگ‌ها هرچند که باشد به این منظور است که بتواند با تناسبات وسعت رنگ، چشم را به یک تعادل زیبا و کامل برساند. البته این عمل از سوی طراح انجام می‌پذیرد (تصاویر ۱-۳۷ و ۱-۳۸).



تصویر ۱-۳۸ — همجواری رنگ‌های مکمل بدون توجه به قانون مندی وسعت تضاد وسعت رنگ‌های مکمل

تصویر ۱-۳۷ — همجواری رنگ‌های مکمل براساس قانون مندی تضاد وسعت رنگ‌های مکمل

* تضاد وسعت در رنگ‌های غیر هم‌خانواده و مکمل: ایتن، تناسباتی را از نظر وسعت برای رنگ‌های مکمل ارائه می‌دهد که نوعی قانون‌مندی در جهت مشاهده‌ی همزمان و یکسان رنگ‌های مکمل می‌باشد و ما را در رسیدن به یک تعادل رنگی یاری می‌دهد.

در این تناسبات، رنگ‌های روشن و گرم که سریع‌تر به چشم می‌رسند، وسعت کمتری نسبت به رنگ‌های تیره و سرد، به خود اختصاص می‌دهند (تصویر ۱-۳۹).





تصویر ۱-۴۰ - تناسبات و تضاد وسعت رنگ‌های مکمل



● تمرین اول : طرح لباسی را انتخاب کنید و یک بار آن را با قانون مندی تضادّ وسعت رنگ‌های مکملّ و بار دیگر، بدون توجه به قانون مندی تضادّ وسعت رنگی رنگ‌آمیزی کنید.

● تمرین دوم : طرح لباسی را انتخاب کرده، با تغییر در وسعت تیره و روشن یک رنگ، ایجاد تعادل وسعت رنگی نمایید.
(ایجاد تضادّ وسعت رنگ‌های هم‌خانواده)



● تمرین سوم: طرح لباسی را انتخاب و با دو رنگ غیرهم خانواده (خارج از چرخه‌ی رنگ) رنگ آمیزی نمایید، مشروط بر آن که از لحاظ تضاد وسعت رنگی، تعادلی متناسب به وجود آید.

میان‌های رنگی (پاساژهای رنگی)

که در چرخه‌ی رنگ، مابین دو رنگ قرار می‌گیرند. بدین معنی که در چرخه‌ی رنگ دارای همجواری هستند.

مانند: رنگ نارنجی که رنگ میانی مابین قرمز و زرد است (تصویر ۱-۴۱-الف).

* میان‌های رنگی دو رنگ غیر همجوار در چرخه‌ی رنگ ایتن: در این صورت، رنگ میانی ترکیبی از دو رنگ دیگر است.

مانند: رنگ میانی سبز و قرمز از ترکیب این دو رنگ حاصل می‌گردد (تصویر ۱-۴۱-ب).

به رنگ‌هایی که باعث ایجاد ارتباط بصری متعادل جهت کم کردن هرگونه تضاد رنگی مابین دو رنگ می‌گردند «رنگ‌های میانی» گفته می‌شود. این ارتباط به گونه‌های مختلفی، به شرح زیر صورت می‌پذیرد:

* میان‌های رنگی دو رنگ همجوار چرخه‌ی رنگ ایتن

* میان‌های رنگی دو رنگ غیر همجوار چرخه‌ی رنگ ایتن

* میان‌های رنگی تیره و روشن

* میان‌های رنگی دو رنگ همجوار در چرخه‌ی

رنگ ایتن: این گروه از انواع رنگ‌های میانی، رنگ‌هایی هستند



الف - استفاده از ترکیب میان‌های رنگی همجوار در ساخت رنگ میانی

ب - استفاده از ترکیب میان‌های رنگی غیر همجوار در ساخت رنگ میانی

تصویر ۱-۴۱

❁ میانه‌های رنگی تیره و روشن: در این گونه میانه‌های رنگی، یک رنگ از لحاظ درجه‌ی تیرگی مابین دو رنگ تیره و روشن طرفین قرار می‌گیرد (تصویر ۱-۴۲).

مثال: رنگ سبز میانه رنگی تیره و روشن مابین زرد و آبی



تصویر ۱-۴۲ - استفاده از درجه‌ی تیرگی میانی در ساخت رنگ میانی



● ابتدا، طرح لباسی را انتخاب نمایید. سپس، دو رنگ غیر همجواری را از چرخه‌ی رنگ برگزینید و رنگ میانی آنرا به دست آورید و در رنگ آمیزی لباس به کار ببرید.

- ۱- هرگاه ما بین اندازه‌ی سطوح رنگ‌ها (مساحت رنگ‌ها) اختلافی به وجود آید تضاد..... رنگی پدیدار می‌شود.
- الف - تضاد تیره و روشن ب - تضاد وسعت ج - تضاد اشباع د - تضاد همزمانی
- ۲- تناسبات تضاد وسعت سطوح به ترتیب عبارتند از : سبز...، زرد...، بنفش...، نارنجی...، آبی...، قرمز...
- الف - ۶، ۳، ۹، ۴، ۸، ۶ ب - ۳، ۶، ۸، ۶، ۹، ۴
- ج - ۶، ۳، ۹، ۴، ۸، ۶ د - ۳، ۶، ۹، ۴، ۸، ۶
- ۳- تناسبات مکملی ایتن در وسعت سطوح عبارتند از :
- الف - بنفش سه برابر زرد ب - بنفش دو برابر زرد ج - بنفش سه برابر زرد د - بنفش برابر زرد
- آبی دو برابر نارنجی آبی سه برابر نارنجی آبی دو برابر نارنجی آبی دو برابر نارنجی
- سبز دو برابر قرمز سبز برابر قرمز سبز برابر قرمز سبز سه برابر قرمز
- ۴- میانه‌های رنگی (پاساژهای رنگی) را تعریف کنید.
- ۵- برای میانه‌های رنگی همجوار، غیرهمجوار و میانه‌های رنگی تیره و روشن یک مثال بزنید.

تأثیر فضایی رنگ

زمینه‌های مختلف رنگی می‌تواند اثرات متفاوتی بر رنگ‌ها بگذارد این زمینه‌ها عبارتند از: (تصویر ۴۳-۱)



تصویر ۴۳-۱ - تأثیر فضایی گوناگون بر رنگ

۳ زمینه‌ی مکمل رنگی: هنگامی که رنگ‌ها بر زمینه‌ی مکمل رنگی‌شان قرار می‌گیرند، نهایت جلوه و ارزش‌های رنگی خود را نمایان می‌کنند.

۴ زمینه‌ی خاکستری میانی: هنگامی که رنگ‌ها بر زمینه‌ی خاکستری میانه (۵۰ درصد) یا حدّ واسط قرار می‌گیرند همان‌گونه که هستند به نظر می‌رسند و تغییری در آن‌ها ایجاد نمی‌شود.

۱ زمینه‌ی سیاه

۲ زمینه‌ی سفید

۳ زمینه‌ی مکمل رنگی

۴ زمینه‌ی خاکستری میانی

۱ زمینه‌ی سیاه: هنگامی که رنگ‌ها بر زمینه‌ی سیاه قرار می‌گیرند روشن‌تر و درخشان‌تر به نظر می‌رسند.

۲ زمینه‌ی سفید: هنگامی که رنگ‌ها بر زمینه‌ی سفید قرار می‌گیرند تیره‌تر و خاموش‌تر به نظر می‌رسند.



توضیح: در صورت تغییر خاکستری زمینه به سمت روشنی و یا تیرگی، درجه‌ی درخشش رنگی بر این زمینه‌ها تغییر می‌یابد. زمینه‌ی خاکستری‌های روشن، درخشش رنگ را به خصوصیات زمینه‌ی سفید و زمینه‌ی خاکستری‌های تیره درخشش رنگ را به خصوصیات زمینه‌ی سیاه نزدیک می‌کند. مثال: درجه‌ی درخشش رنگ قرمز بر خاکستری روشن به خصوصیات درخشش این رنگ بر زمینه‌ی سفید نزدیک می‌شود (تصویر ۱-۴۴).

تصویر ۱-۴۴ - درخشش رنگ بر زمینه‌ی سیاه



● چند طرح لباس را آماده کنید و آن‌ها را با زمینه‌های مختلف (سفید، سیاه، خاکستری و مکمل رنگی) رنگ‌آمیزی نموده، ارزش درخشش رنگ‌های دیگر را بر این زمینه‌ها تجربه کنید.

و هم، متناسب با اصول زیبایی‌شناسی و نیز کاربردی، مورد استفاده قرار گیرد.

انواع تأثیر متقابل رنگی شامل موارد زیر است:

- * تغییر وسعت مجازی رنگ‌ها
- * تغییر درجه‌ی ارزش‌های رنگی
- * تغییر بُعد رنگی
- * تغییر درجه‌ی تاریکی و روشنی رنگ‌ها

* تغییر وسعت مجازی رنگ‌ها

در مجاورت‌های رنگی، گاهی رنگ‌ها با وسعتی غیر از آنچه دارند نمایان می‌گردند. به‌طور مثال، وسعتی مشخص از رنگ زرد بر زمینه‌ی رنگ سیاه بزرگ‌تر از همان وسعت از رنگ سیاه بر زمینه‌ی زرد نمایان می‌شود (تصویر ۴۵-۱-الف).

تمامی رنگ‌ها در همجواری مختلف رنگی، تحت تأثیر قرار می‌گیرند که این تأثیرات جنبه‌های متفاوتی مانند سردی، گرمی و یا تیره و روشنی، وسعت و عمق و یا حتی درجه‌ی درخشش رنگ‌ها در مجاورت‌های گوناگون را شامل می‌شود. یکی از مهم‌ترین عوامل در تأثیر متقابل رنگ‌ها، تعداد رنگ‌ها در مجاورت یکدیگر است چرا که تأثیر دو رنگ بر یکدیگر نسبت به تأثیر سه یا چند رنگ بر یکدیگر متفاوت است، حال آن‌که تغییر عواملی مانند نور، بافت، شکل و حتی مواد رنگی در تأثیر متقابل رنگ‌ها، عوامل مؤثری به حساب می‌آیند. بدین ترتیب، در طراحی یک لباس می‌توان از پدیده‌ی تأثیر متقابل رنگ‌ها، برای ایجاد محیط رنگی زیبا و یا کاربردی مناسب بهره جست.

تأثیر متقابل رنگ‌ها می‌تواند با تکیه بر بیان و مفاهیم رنگی



تصویر ۴۵-۱-الف - تغییر وسعت مجازی رنگ‌ها

* تغییر درجه‌ی ارزش‌های رنگی

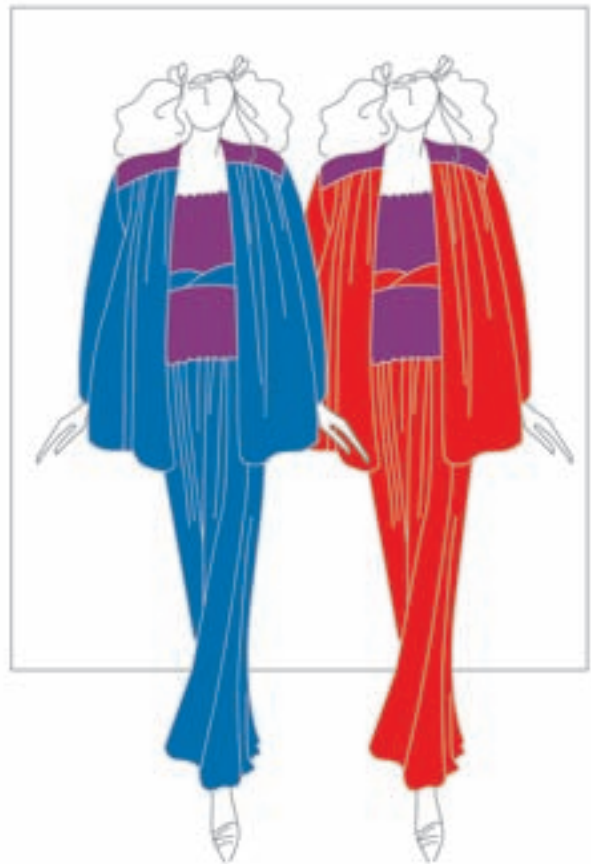
در مجاورت‌های رنگی، رنگ‌ها بر درجات ارزش‌های رنگی یکدیگر تأثیر می‌گذارند. به‌طور مثال، رنگ قرمز در مجاورت و یا بر روی زمینه‌ی نارنجی، شفافیت کمتری می‌یابد، حال آن‌که همان رنگ، در مجاورت و یا بر روی زمینه‌ی آبی، گرم‌تر و شفاف‌تر ظاهر می‌گردد (تصویر ۱-۴۵-ب).



تصویر ۱-۴۵-ب - تغییر درجه‌ی ارزش‌های رنگی

* تغییر بُعد رنگی

در مجاورت‌های رنگی، گاهی رنگ‌ها تغییر بُعد می‌دهند. بدین معنی که بعضی از آن‌ها جلوتر و برخی دیگر دورتر به نظر می‌رسند. برای مثال، رنگ بنفش بر زمینه‌ی قرمز دورتر و همان رنگ بر زمینه‌ی آبی نزدیک‌تر به نظر می‌آید (تصویر ۱-۴۶).



تصویر ۱-۴۶ - تغییر بُعد رنگی

* تغییر تاریکی و روشنی رنگ‌ها

در مجاورت‌های رنگی درجه‌ی تاریکی و روشنی رنگ‌ها تغییر می‌یابد. به‌طور مثال، رنگ سبز در مجاورت و یا بر روی رنگ زرد، تیره‌تر و در مجاورت و یا بر روی زمینه‌ی بنفش، روشن‌تر جلوه می‌کند (تصویر ۱-۴۷).

دانستن نکات فوق، در مورد تأثیر متقابل رنگ‌ها، تأثیر به‌سزایی در کنترل رنگ‌بندی و یا رنگ‌آمیزی طرح یک لباس دارد و طراح می‌تواند با تکیه بر این مهم و آگاهی بر این خصوصیات، به زیبایی طرح خود بیفزاید.



تصویر ۱-۴۷ - تغییر درجه‌ی تاریکی و روشنی و تأثیر متقابل رنگ‌ها

شکل و رنگ (فرم و رنگ)

در مجموع رنگ می‌تواند در قالب‌های مختلف لباس، نقش‌های متفاوتی را ایفا کند که این امر بستگی به مناسبت لباس و تناسب رنگ و شکل در لباس به تشخیص طراح دارد، که یا به صورت مطابقت شکل و رنگ و یا تأثیر شکل و رنگ بر یکدیگر است.

ایتن معتقد است در مقابل سه رنگ اصلی، سه شکل اصلی نیز وجود دارد. بدین صورت که رنگ قرمز با مربع، رنگ آبی با دایره و رنگ زرد با مثلث مطابقت دارد و رنگ‌های ترکیبی چرخه‌ی رنگ، با شکل‌های ترکیبی مطابقت می‌نمایند (تصویر ۱-۴۹).



تصویر ۱-۴۹ - کاربرد رنگ‌های اصلی در سه شکل اصلی

توضیح: تأثیر متقابل رنگ و شکل: اضافه شدن هر رنگ به هر شکل (به جز مطابقت رنگ و شکل)، باعث می شود که خصوصیات رنگ ها و شکل ها با یکدیگر ترکیب شود. در نتیجه، رنگ و شکل با هم می توانند مجموعه ای جدید از لحاظ خصوصیات ایجاد کنند. به طور مثال، اگر رنگ قرمز را به دایره اضافه کنیم که شکلی معلق، سبک و سرد است، به آن خصوصیات سنگینی، استحکام و گرمی می بخشیم (تصویر ۱-۵۰).



تصویر ۱-۵۰ - عدم تطابق شکل و رنگ



● با توجه به شکل لباس با رنگ مناسب رنگ آمیزی نمایید.



تصویر ۱-۵۱ - رعایت و تلفیق چند قانون مختلف رنگی

ترکیب بندی رنگی (کمپوزسیون رنگی)

ترکیب بندی رنگی اصولاً به دو منظور زیر سازمان می پذیرد:

✱ کاربرد بصری رنگ

✱ کاربرد مفهومی رنگ

✱ کاربرد بصری رنگ در ترکیب بندی: در این امر

هدف، صرفاً رسیدن به زیبایی است که همان استفاده از خصوصیات تزئینی و ظاهری رنگ است.

✱ کاربرد مفهومی رنگ در ترکیب بندی: هدف از این

مقوله، استفاده از مفاهیم رنگ در یک اثر و یا یک طرح لباس است. برای دست یافتن به این مهم، شناخت ارزش های احساسی، نمادین و بیان رنگی الزامی می باشد.

به کارگیری قوانین رنگی به این دلیل صورت می گیرد، که ما بتوانیم مجموعه ای زیبا و جذاب فراهم آوریم.

برای دست یافتن به ترکیب بندی زیبا و مناسب رنگی،

می باید دو نکته ی مهم را در نظر داشت:

● تعادل

● وحدت

● تعادل: قرارگیری هر عنصر در جای مناسب خود، و

ارتباط منطقی آن با محیط اطراف را «تعادل» می گویند. برای دست یافتن به درک کاملی از تعادل، باید تناسب و وزن رنگ ها را در ترکیب بندی مورد توجه قرار دهیم.

برای درک بهتر وزن بصری رنگ، شناخت معادل

خاکستری (درجه ی تیرگی) هر رنگ الزامی است، که در مبحث تیره روشن رنگ ها به آن اشاره شد. در این راستا، تیرگی به معنی سنگینی و روشنی به معنی سبکی می باشد.

● وحدت: ایجاد نظم و انضباطی را که باعث به وجود

آمدن هماهنگی و یکپارچگی بین اجزای یک اثر شود «وحدت» می گویند.

در واقع، رعایت قوانین عمومی رنگ - که بیشتر آن ها

در بخش های پیشین مطرح گردید - به صورت مجزاً و تلفیقی، در ایجاد یک ترکیب بندی رنگی زیبا، نقش مهمی ایفا می کند (تصویر

۱-۵۱).

ترکیب بندی بر اساس رنگ های بی فام
 رنگ های سیاه، سفید و خاکستری های میانی که خود
 شامل تنوع ترکیب بندی های زیر می گردد: (تصاویر ۱-۵۲ و
 ۱-۵۳)

- * ترکیب بندی سیاه و سفید
- * ترکیب بندی خاکستری های روشن یا تیره با سیاه یا سفید
- * ترکیب بندی خاکستری های روشن یا سفید با خاکستری میانه
- * ترکیب بندی خاکستری های تیره یا سیاه با خاکستری میانه
- * ترکیب بندی چندگانه شامل سفید، سیاه، خاکستری
 روشن و خاکستری تیره.

برای کاربرد رنگ در بحث ترکیب بندی، می توان از
 دسته بندی ساختاری زیر استفاده نمود. گفتنی ست که پیشنهاد های
 ارائه شده را می توان به صورت جداگانه تک رنگ و یا به صورت
 ترکیبی (چند رنگ) به کار برد.

- * ترکیب بندی بر اساس رنگ های بی فام
- * ترکیب بندی بر اساس رنگ های بی فام و فام دار
- * ترکیب بندی بر اساس رنگ های اشباع و غیر اشباع
- * ترکیب بندی بر اساس رنگ های تیره و روشن
- * ترکیب بندی بر اساس رنگ های سرد و گرم
- * ترکیب بندی های ترکیبی



تصویر ۱-۵۲ - ترکیب بندی بر اساس رنگ های بی فام



تصویر ۱-۵۳ - ترکیب بندی بر اساس رنگ های بی فام

ترکیب بندی بر اساس رنگ های بی فام و فام دار (۱-۵۴).

این رنگ ها شامل تنوع، ترکیب بندی های زیر می گردند:

* ترکیب بندی بر اساس رنگ های بی فام و فام دار (تصویر

* ترکیب بندی بر اساس رنگ های صرفاً فام دار (تصویر ۱-۵۵).



تصویر ۱-۵۴ - ترکیب بندی بر اساس رنگ های فام دار



تصویر ۱-۵۵ - ترکیب بندی بر اساس رنگ های بی فام و فام دار



تصویر ۱-۵۷ - ترکیب بندی براساس رنگ های اشباع و غیر اشباع

ترکیب بندی براساس رنگ های اشباع و غیر اشباع
این رنگ ها شامل تنوع ترکیب بندی های زیر می گردند :
* ترکیب بندی رنگ های صرفاً اشباع (زنده) (تصویر
۱-۵۶-الف).

* ترکیب بندی رنگ های صرفاً غیر اشباع (غیرزنده)
(تصویر ۱-۵۶-ب).

* ترکیب بندی رنگ های اشباع و غیر اشباع (تصویر
۱-۵۷).



تصویر ۱-۵۶ - الف - ترکیب بندی براساس رنگ های اشباع
ب - ترکیب بندی براساس رنگ های غیر اشباع

ترکیب بندی بر اساس رنگ های روشن و تیره
 این رنگ ها شامل تنوع ترکیب بندی های زیر می گردند :
 * ترکیب بندی رنگ های صرفاً تیره (تصویر
 ۱-۵۸-الف).

* ترکیب بندی رنگ های صرفاً روشن (تصویر
 ۱-۵۸-ب).

* ترکیب بندی رنگ های روشن و تیره (تصویر ۱-۵۹).



تصویر ۱-۵۹ - ترکیب بندی بر اساس رنگ های تیره و روشن

تصویر ۱-۵۸ - الف - ترکیب بندی بر اساس رنگ های تیره
 ب - ترکیب بندی بر اساس رنگ های روشن



تصویر ۱-۶۱ ترکیب بندی بر اساس رنگ های سرد و گرم

ترکیب بندی بر اساس رنگ های سرد و گرم
این رنگ ها شامل تنوع ترکیب بندی های زیر می گردند :
* ترکیب بندی رنگ های صرفاً گرم (تصویر ۱-۶۰ الف).

* ترکیب بندی رنگ های صرفاً سرد (تصویر ۱-۶۰ ب).

* ترکیب بندی رنگ های سرد و گرم (تصویر ۱-۶۱).



تصویر ۱-۶۰ الف - ترکیب بندی بر اساس رنگ های گرم
ب - ترکیب بندی بر اساس رنگ های سرد

ترکیب بندی های ترکیبی

در این ترکیب بندی تلفیقی از ترکیب بندی های مختلف در یک اثر مشاهده می شود (تصاویر ۱-۶۲- الف و ب).

مثال: می توان در رنگ آمیزی یک لباس ترکیب بندی های: رنگ های اشباع و غیر اشباع، سرد و گرم و هم چنین فام دار و بی فام را به کار گرفت.



ب



الف

تصویر ۱-۶۲ - ترکیب بندی های ترکیبی



● طرح یک لباس را انتخاب کرده، با انواع ترکیب‌بندی‌های رنگی مطرح شده اجرا نمایید. (با رنگ‌های اشباع و غیراشباع، تیره و روشن، سرد و گرم و انواع رنگ‌های بی‌فام)

ساختار بیانی رنگ



هدف‌های رفتاری: در پایان این فصل، فراگیر باید بتواند:

- ۱- با در نظر گرفتن گروه سنی و جنسیت، قوانین رنگی را در طراحی لباس به کار گیرد.
- ۲- دسته‌بندی رنگ‌ها را براساس موقعیت شغلی و نوع فعالیت توضیح دهد.
- ۳- رنگ مناسب لباس‌های تزئینی و سنتی را انتخاب کند.

دسته‌بندی رنگی بر اساس گروه سنی و جنسیت فرد

* الف - رنگ‌های مناسب لباس نوزاد

رنگ‌هایی که با رنگ سفید ترکیب می‌شوند مناسب این گروه سنی است مانند انواع آبی سفید، سبز سفید، زرد سفید، صورتی، گل‌بهی و سفید (تصویر ۱-۲).

به‌طور مثال، مجاورت سفید و صورتی؛ این‌گونه رنگ‌ها می‌توانند فضایی لطیف، پاک، آرام و معصومانه ایجاد کنند.

بی‌شک رنگ‌آمیزی لباس، می‌تواند متناسب با موقعیت و مناسبت‌های مختلف تغییر نماید. طراح لباس با شناخت مواردی از جمله گروه سنی، جنسیت فرد، موقعیت‌های اجتماعی و فرهنگی و مشاغل، به انتخاب رنگ و یا به رنگ‌بندی طرح لباس اقدام می‌کند.

دسته‌بندی کلی در جهت بیان رنگ به شرح زیر است:

- دسته‌بندی رنگی بر اساس گروه سنی و جنسیت فرد
- دسته‌بندی رنگی بر اساس موقعیت‌های شغلی و نوع فعالیت



تصویر ۱-۲ - رنگ‌بندی مناسب لباس نوزاد

* ب - رنگ‌های مناسب لباس کودک

برای مثال، به کارگیری مجاورت رنگ‌های نارنجی، سبز و آبی در لباس کودک، فضایی متنوع، شاداب، سرزنده و کودکانه ایجاد می‌نماید.

به کارگیری رنگ‌های درخشان، زنده و اشباع در کنار یکدیگر، با این گروه سنی متناسب است. مانند انواع زرد درخشان، نارنجی، سبز روشن، قرمز روشن و آبی روشن (تصویر ۲-۲).



تصویر ۲-۲ - رنگ‌بندی مناسب لباس کودک

* ج - رنگ‌های مناسب لباس نوجوان و جوان
این گروه سنی، از لحاظ رنگ‌بندی به دو دسته‌ی دخترانه و پسرانه تقسیم می‌شوند.

● رنگ‌های مناسب لباس دخترانه (نوجوان و جوان):
رنگ‌بندی این‌گونه لباس‌ها فضایی گرم، پرشور و متنوع را طلب می‌کند مانند انواع زرد، قرمز، نارنجی و بنفش که بیشتر در مجاورت مکمل رنگی‌شان به کار برده می‌شوند (تصویر ۲-۳).
برای مثال: همجواری قرمز بنفش در مجاورت سبز زرد



تصویر ۲-۳ - رنگ‌بندی مناسب لباس دخترانه

● رنگ‌های مناسب لباس پسرانه (نوجوان و جوان):
رنگ‌بندی این‌گونه لباس‌ها فضایی فعال می‌آفریند و گاهی هم به سردی می‌گراید مانند انواع آبی، سبز، قهوه‌ای‌های روشن، قرمز بنفش، آبی بنفش و غیره (تصویر ۲-۴).
مثلاً، مجاورت آبی بنفش و سبز، فضایی فعال، جوان و پویا ایجاد می‌کند.



تصویر ۲-۴ - رنگ‌بندی مناسب لباس پسرانه



تصویر ۲-۵ - رنگ بندی مناسب لباس زنانه

* د - رنگ های مناسب برای گروه سنی میان سال

و کهن سال

این گروه سنی نیز از لحاظ رنگ بندی به دو دسته ی زنانه

و مردانه تقسیم می شود.

● رنگ های مناسب لباس زنانه: رنگ بندی این گونه

لباس ها، اغلب با خاکستری های رنگی گرم، همراه با تنوع تیره و

روشن آن ها مانند قرمز خاکستری، نارنجی خاکستری، بنفش

خاکستری و غیره ایجاد می شود (تصویر ۲-۵).

به طور مثال: همجواری نارنجی خاکستری روشن با سبز

خاکستری تیره



تصویر ۲-۶ - رنگ بندی مناسب لباس مردانه

● رنگ های مناسب لباس مردانه: رنگ بندی این گونه

لباس ها اغلب با خاکستری های رنگی سرد، همراه با تنوع تیره و

روشن آن ها مانند آبی خاکستری، سبز خاکستری، قهوه ای و

غیره ایجاد می شود.

به طور مثال: مجاورت سبز خاکستری تیره و سبز

خاکستری روشن

توضیح: مجاورت خاکستری های متنوع رنگی، فضایی

سنگین و موقر ایجاد می نمایند که مناسب رنگ آمیزی لباس های

میان سالان و کهن سالان می باشد (تصویر ۲-۶).

دسته‌بندی رنگی بر اساس موقعیت‌های شغلی و نوع فعالیت

آگاه‌کننده‌ی آن به کار برده می‌شوند.

* ج - رنگ‌های مناسب لباس فرم نظامی

در رنگ‌بندی این‌گونه لباس‌ها، رنگ‌ها، متناسب با موقعیت‌ها و دسته‌بندی‌های مربوط تعیین می‌شوند و به‌طور کلی، رنگ‌هایی مانند سبز، سفید، آبی، خاکستری، آکر، قهوه‌ای، سرمه‌ای و غیره، به لحاظ وجود خاک، کوهستان و جنگل (نیروی زمینی) و دریا، آسمان (نیروی دریایی و هوایی) و هم به علت لزوم استتار، از لباس‌های همرنگ با فضا استفاده می‌شود.

* د - رنگ‌های مناسب لباس‌های ورزشی

رنگ‌بندی این‌گونه لباس‌ها شامل کلیه‌ی رنگ‌هایی است که در نهایت درجه‌ی اشباع و درخشش خود قرار دارند و یا بازتاب نوری بسیاری را دارا هستند. از قبیل رنگ‌های فسفری و شبرنگ مانند زرد، سبز، قرمز، نارنجی، آبی، بنفش و غیره.

به‌طور مثال، همجواری زرد، سبز و بنفش، فضایی پُرترک و سرزنده ایجاد می‌کند که مناسب لباس‌های ورزشی است. این‌گونه رنگ‌های زنده، هشداردهنده نیز هستند که اگر کوهنورد و یا اسکی‌بازی در میان کوه و برف دچار حادثه گردد به راحتی قابل تشخیص از رنگ محیط می‌باشد.

* ه - رنگ‌های مناسب لباس‌های تزئینی

در رنگ‌بندی این‌گونه لباس‌ها، از رنگ‌هایی مانند فیروزه‌ای، طلایی، لاجوردی، نقره‌ای، ارغوانی، سبز یشمی، قرمز، زرد، آجری و... استفاده می‌شود. نوع مجاورت این‌گونه رنگ‌ها، می‌تواند سلیقه‌ای و یا برگرفته از سنت‌های قومی باشد (تصویر ۷-۲).

* الف - رنگ‌های مناسب لباس‌های رسمی و اداری

رنگ‌بندی این‌گونه لباس‌ها، بیشتر شامل همجواری‌های انواع خاکستری‌های رنگی تیره و روشن و خاکستری‌های بی‌فام است. مانند انواع خاکستری‌های رنگی سبز، آبی، بنفش، قهوه‌ای و خاکستری‌های مابین سیاه و سفید.

به‌طور مثال: مجاورت قهوه‌ای تیره با قهوه‌ای روشن می‌تواند فضایی جدی و رسمی را ایجاد نماید.

* ب - رنگ‌های مناسب لباس‌های خدماتی

این‌گونه رنگ‌ها می‌باید از لحاظ بیان، متناسب با کاربرد لباس در مشاغل خدماتی به کار برده شود که بخشی از آن عبارت است از:

● رنگ سفید: در لباس‌های مراکز بهداشتی، بیمارستانی، آزمایشگاهی و شیرخوارگاه‌ها به لحاظ حفظ پاکیزگی و القای آرامش و سبکی و رعایت نظافت، به کار برده می‌شود.

● انواع رنگ سبز: در لباس‌های مراکز سازمان‌های محیط‌زیست، فضای سبز شهری متناسب با عنصر گیاهی و در اتاق عمل به لحاظ ایجاد آرامش و اطمینان‌بخشی، به کار برده می‌شوند.

● انواع رنگ قرمز: در لباس‌های مأموران مراکز امداد رسانی و آتش‌نشانی به لحاظ القای حالت هشدار و خطر به کار برده می‌شوند.

● انواع رنگ آبی: در لباس‌های مأموران سازمان آب و شرکت‌های هواپیمایی، به لحاظ وجود عنصر آب و آسمان به کار برده می‌شوند.

● انواع رنگ زرد: در لباس‌های عوامل فنی سازمان‌های برق، گاز و تلفن، به لحاظ نیروی هشداردهنده و



تصویر ۲-۷ - رنگ بندی های تزئینی و سنتی