

ابزار و وسایل قالی بافی

هدف‌های رفتاری: در پایان این فصل از هنرجو انتظار می‌رود که بتواند:

- ۱- دو گروه عمده‌ی دار قالی بافی را نام ببرد.
- ۲- دار بافت افقی را تشریح کند.
- ۳- دار بافت گردان تبریزی و اجزای آن را شرح دهد.
- ۴- دار بافت ثابت را تعریف کند.
- ۵- دار بافت گردان و اجزای آن را شرح دهد.
- ۶- کاربرد دفتین، قلاب، سیخ، پودکشی، چاقو و قیچی را بیان کند.

دیگر مجدداً دار بافت را نصب و شروع به بافتن نماید. نوع چله‌کشی دار زمینی نیز امکان بافت قالی را به اندازه‌ی اندکی کم‌تر از طول تارهای چله فراهم می‌کند. عیب دار زمینی این است که بافنده باید بر روی آن به‌صورت خمیده بنشیند که در نتیجه صدمات زیادی بر جسم او وارد می‌شود. از این‌رو در بسیاری از مناطق که از این نوع دار استفاده می‌کنند اقدامات و فعالیت‌هایی جهت تغییر دارهای افقی به دارهای عمودی صورت پذیرفته است.

۲- دار ایستاده (عمودی): در هر یک از مناطق قالی بافی

ایران، بر اساس سنت‌ها و سبک قالی بافی، از انواع مختلف دارهای عمودی استفاده می‌کنند. دارهای عمودی شناخته‌شده به‌طور کلی به سه نوع تقسیم می‌شوند:

الف - دار گردان تبریزی: همان‌گونه که از نام آن معلوم می‌شود، این نوع دار ابتدا در مناطق قالی بافی آذربایجان متداول شده و تدریجاً به دلیل کاربرد مناسب آن به دیگر مناطق نیز راه یافته است. دار گردان تبریزی متشکل از پایه‌هایی عمودی است که دو بخش مهم دار، یعنی سردار و زیردار بر روی آن مستقر شده‌اند. زیر دار، به حالت ثابت، محل قرار گرفتن تارهای چله است و سردار، به‌صورت متحرک، در بالاترین قسمت دار قرار گرفته

ابزار و وسایل قالی بافی

در بافت قالی، در مناطق مختلف ایران، سبک‌ها و روش‌های گوناگونی رایج است. برای مثال در هر یک از مناطق از ابزار و ادوات خاصی استفاده می‌شود که ارتباطی مستقیم با سنت‌های بافت و تجربیات بافندگان مناطق مختلف دارد. ناگفته نماند که این ابزارها، از جمله دار، قیچی، دفتین، چاقو و ... با وجود این که در هر منطقه دارای شکل ظاهری خاصی می‌باشند دارای کاربردی مشابه و یکسان‌اند.

دار قالی

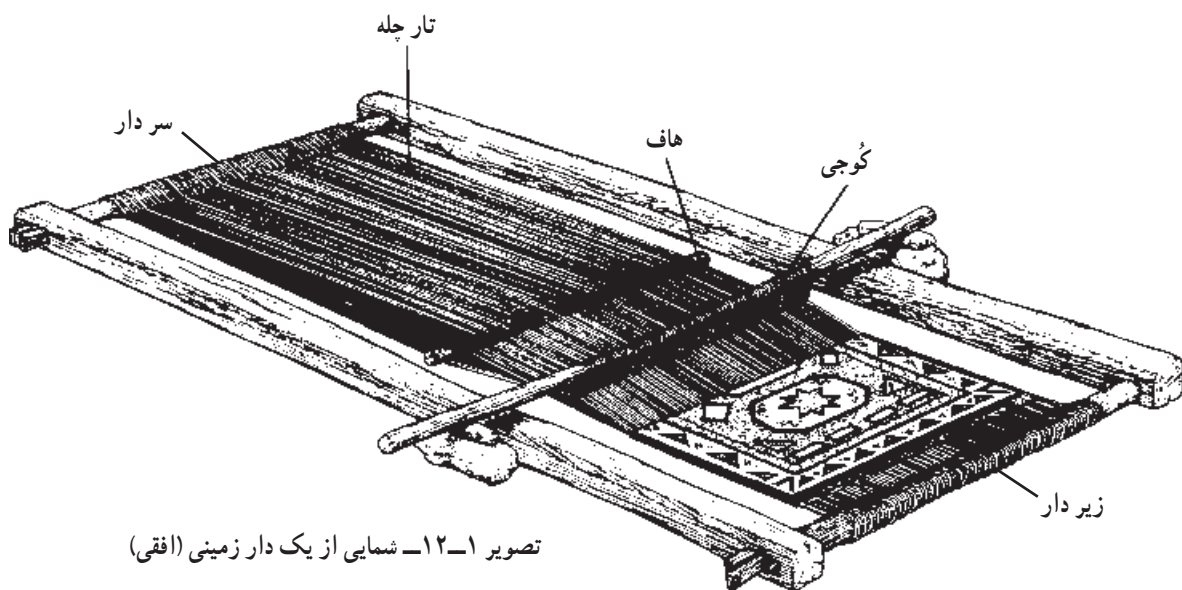
دارهای قالی بافی را در دو گروه عمده تقسیم‌بندی

می‌نمایند:

- ۱- دار زمینی (افقی)
- ۲- دار ایستاده (عمودی).

۱- دار زمینی (افقی): این نوع دار بیش‌تر در میان

ایلات و عشایر رایج است، زیرا اجزای تشکیل‌دهنده‌ی آن به‌گونه‌ای است که به‌راحتی از یکدیگر جدا می‌شوند و بافنده می‌تواند هر وقت بخواهد با حمل آن از یک نقطه به نقطه‌ای



تصویر ۲-۱۲- تصویری از یک دار زمینی در حین انجام کار (افقی)



تصویر ۴-۱۲- دستگاه قالی بافی عمودی تبریزی



تصویر ۳-۱۲- تصویر جانبی از یک دار گردان تبریزی

زیر دار، هر دو به صورت ثابت در بالا و پایین آن قرار گرفته‌اند. هرچند قسمت سر دار قابلیت جدا شدن از چارچوب را دارد ولی طراحی فنی دار ثابت به گونه‌ای است که سر دار دارای حرکت زیاد و قابل توجهی نیست. نحوه‌ی چله‌کشی بر دار ثابت به ترتیبی است که بر روی زمین، تارهای چله را به طول مورد نظر بر روی دو میله‌ی چله دوانی آماده و سپس بر روی دار منتقل می‌کنند. تارهای چله در قسمت زیر دار و سر دار قرار می‌گیرند و اضافی تارهای چله در قسمت سر دار جمع‌آوری شده و گره می‌خورد. با توجه به پیشرفت بافت تارهای چله از سر دار باز می‌شوند و قسمت‌های بافته شده بر روی زیر دار با دوختن و میخ کردن پایین‌کشی می‌کنند و مجدداً با بستن تارهای چله در قسمت سر دار، کشش تارهای چله را تنظیم و بافت را ادامه می‌دهند. از

است. پیچ‌هایی که در کنار دار تعبیه شده امکان حرکت بالا و پایین سر دار را به وجود می‌آورد و میزان کشش تارهای چله را تنظیم می‌کند.

ویژگی‌های قابل توجه دار تبریزی آن است که چله‌کشی بر روی آن به سهولت صورت می‌پذیرد و در تمام مراحل بافت قالی چله‌کشی آن قابل رؤیت است. همچنین قسمت‌های بافته شده به راحتی قابل چرخش به قسمت پشت دار می‌باشد. این نوع دار ضمن آن که فضای کمتری را اشغال می‌کند امکان بافت قالی را به اندازه‌ی تقریبی کمتر از ۲ برابر طول تار چله فراهم می‌نماید.

ب- دار ثابت: این نوع دار بیش‌تر در مناطق مرکزی ایران چون اصفهان، کاشان، نائین، قم و ... متداول است. دار ثابت بسیار ساده بوده و متشکل از چارچوبی است که سر دار و

قسمت‌های بافته شده بر دار وجود ندارد و بافته باید به تدریج با پیشرفت بافت قالی، محل نشستن خود را بالاتر ببرد.

ویژگی‌های دار ثابت آن است که می‌توان بر روی آن بیش از طول دار قالی بافی نمود. در برخی از مناطق بافندگان دار ثابت را به گونه‌ای چله‌کشی می‌کنند که دیگر امکان پایین کشیدن



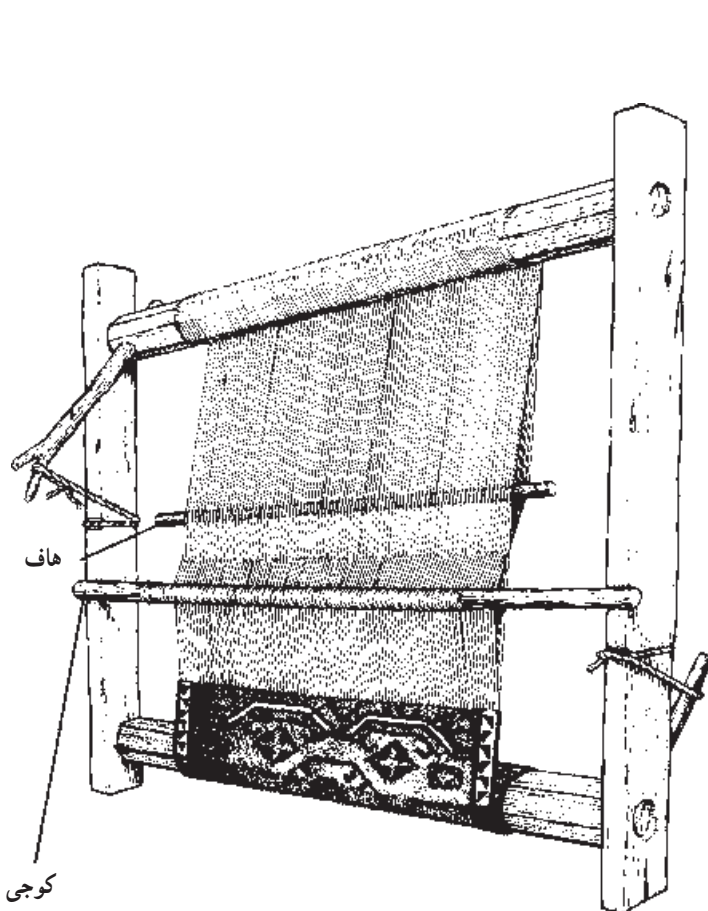
تصویر ۶-۱۲- دار ثابت (کلاردشت)



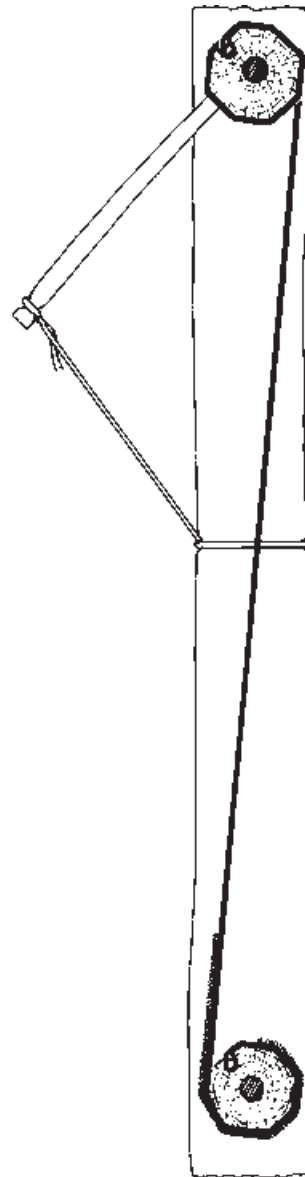
تصویر ۵-۱۲- تصویری جانبی از یک دار ثابت

سر دیگر تارها بر روی زیر دار متصل و مهار می‌شوند. با توجه به میزان پیشرفت بافت قسمت‌های بافته شده بر گرد زیر دار پیچیده می‌شود و تارهای جدید چله در اختیار بافنده قرار می‌گیرد. این نوع دار و سبک چله‌کشی آن این امکان را به وجود می‌آورد که بتوان در طول بیش‌تری، نسبت به سایر دارها، قالی بافی نمود. محل نشستن بافنده در این نوع دار ثابت است.

ج- دارگردان: استفاده از این نوع دار بیش‌تر در مناطق کرمان، یزد، خراسان و کاشان متداول است. دارگردان متشکل است از پایه‌هایی عمودی که دو بخش افقی دارد، یعنی سر دار و زیر دار بر آن‌ها واقع شده است. نحوه‌ی عملکرد دارگردان به گونه‌ای است که هم سر دار و هم زیر دار به کمک اهرم‌هایی بر گرد محور خویش امکان چرخش دارند. از این رو تارهای چله که قبلاً آماده می‌گردند بر روی سر دار تنظیم و پیچیده می‌شوند و



تصویر ۸-۱۲- دارگردان



تصویر ۷-۱۲- نمای جانبی از دارگردان

دفتین

دفتین یا شانه جهت نشانیدن گره‌ها و پودها بر روی تارهای چله مورد استفاده قرار می‌گیرد. این وسیله در هر یک از مناطق قالی بافی به شکلی خاص ساخته می‌شود اما نحوه‌ی کاربرد آن در تمامی مناطق یکسان است.

سیخ پود کشی

این وسیله‌ی فلزی بیش‌تر در مناطقی که دارای بافت متقارن هستند مورد استفاده قرار می‌گیرد. با عبور سیخ از لابه‌لای تارهای چله امکان عبور پود آسان‌تر می‌گردد و سرعت عمل بافت نیز افزایش می‌یابد.

قلاب

قلاب وسیله‌ای فلزی است که جهت زدن گره‌ی متقارن

مورد استفاده قرار می‌گیرد. در هنگام بافت، لبه‌ی قلاب با درگیر شدن با تارهای چله و جلو کشیدن تار شکاف لازم را برای پیچش خامه و زدن گره در بین تارها ایجاد می‌کند و لبه‌ی تیز قلاب نیز جهت قطع نمودن خامه مورد استفاده قرار می‌گیرد.

چاقو

از چاقو یا کارد برای قطع کردن خامه پس از زدن گره استفاده می‌شود. این وسیله بیش‌تر در مناطقی که به‌روش گره‌ی غیر متقارن بافندگی می‌کنند متداول است.

قیچی

پس از هر چندبار عبور پود ضخیم و نازک لازم است با استفاده از قیچی، پرز گره‌های زده شده با قیچی کوتاه شود و به تناسب بلندی پرز قالی سطح آن تسطیح و یک‌دست گردد.





شانه‌ی آذربایجانی



شانه‌ی کرمانی، کاشی و اراکی



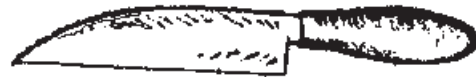
قیچی کرمانی



قیچی آذربایجانی



قلاب آذربایجانی



کارد کرمانی، کاشی و اراکی

تصویر ۱۰-۱۲

مطالعه‌ی آزاد

متیذ یا پهنا: یکی از اشکالات فنی که به هنگام بافت قالی بروز می‌کند و ناشی از عدم توجه لازم به هنگام بود دادن قالی است، کشیدگی قالی به سمت داخل می‌باشد که این مسئله موجب کاهش کیفیت و به هم خوردگی نقشه‌ی قالی می‌گردد. در قالی‌بافی یزد جهت ممانعت از کشیده شدن اطراف قالی به سمت داخل و حفظ کیفیت بافت، از وسیله‌ی کنترل کننده‌ای به نام پهنا یا متیذ استفاده می‌کنند. این وسیله که در اصل از ابزار پارچه‌بافی دستی است - و بر روی دستگاه‌های پارچه‌بافی به عنوان کنترل کننده‌ی پهنای پارچه‌های دست‌بافت مورد مصرف بوده است - در ابعاد بزرگ‌تری جهت دارهای قالی‌بافی نیز طراحی و مورد مصرف قرار گرفته، و لذا ابزار مناسبی است که رواج و تداول آن در قالی‌بافی دیگر مناطق مفید به نظر می‌رسد. به هر حال، این وسیله (تصویر) چوبی است که از دو قسمت که به صورت کشویی در داخل یک‌دیگر حرکت می‌کنند تشکیل شده و به تناسب پهنای قالی قابل تنظیم است. سوزن‌هایی که در دو طرف رأس متیذ قرار دارد در کناره‌ی شیرازه‌ی قالی جای می‌گیرد.



تصویر ۱۱-۱۲- متیز

خودآزمایی

- ۱- دو گروه عمده‌ی دارهای قالی‌بافی را نام ببرید.
- ۲- عیوب دارهای افقی را شرح دهید.
- ۳- انواع دارهای بافت عمودی را نام ببرید.
- ۴- دار بافت گردان تبریزی و اجزای آن را تشریح کنید.
- ۵- کاربرد پیچ تنظیم در سر دار را شرح دهید.
- ۶- کاربرد سیخ بودکشی، دفتین و قلاب را شرح دهید.
- ۷- با تشکیل گروه‌هایی در خصوص دار قالی‌بافی و ابزار منطقه‌ی زندگیتان تحقیق و یک گزارش ترسیمی یا تصویری از آن ارائه کنید (میدانی).
- ۸- به صورت گروهی، نمونه‌های مناسبی از ابزار قالی‌بافی منطقه‌ی زندگیتان را تهیه کنید و مجموعه‌ی نمایشی از ابزار و آلبوم مواد اولیه‌ی قالی‌بافی فراهم نمایید.

آشنایی با طرح‌های قالی ایران

هدف‌های رفتاری: در پایان این فصل از هنرجو انتظار می‌رود که بتواند:

- ۱- اهمیت طرح و نقش قالی ایران را بیان کند.
- ۲- دو گروه عمده‌ی طرح‌های قالی ایران را شرح دهد.
- ۳- نقوش شاخه‌شکسته را تعریف کند.
- ۴- طرح‌های متنوع قالی را نام ببرد.
- ۵- طرح لچک ترنج و ترنج‌دار را شرح دهد.
- ۶- طرح افشان و محرابی را شرح دهد.
- ۷- طرح محرمات و خشتی را شرح دهد.
- ۸- طرح‌های واگیره‌ای، بندی و مناظر و شخصیت‌ها را تشریح کند.

آشنایی با طرح‌های قالی ایران

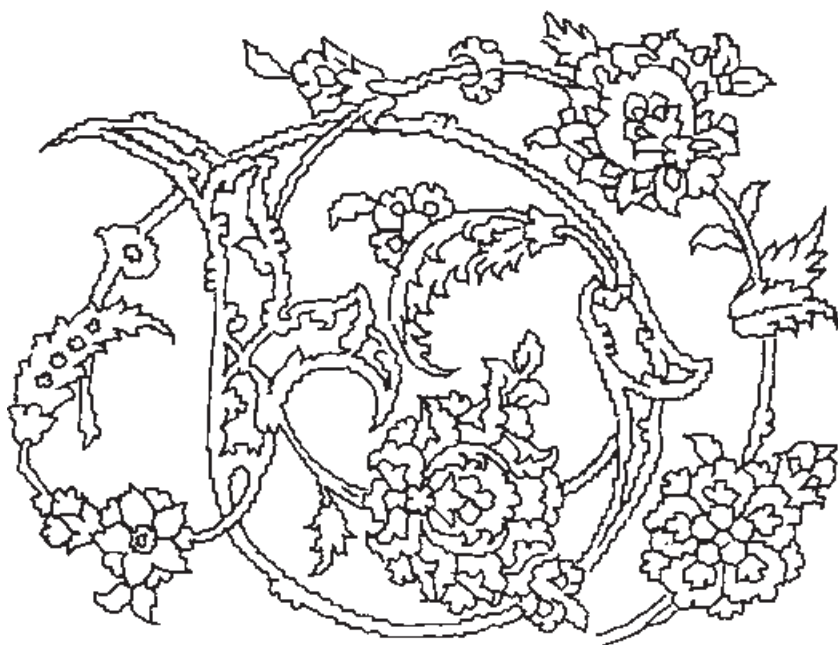
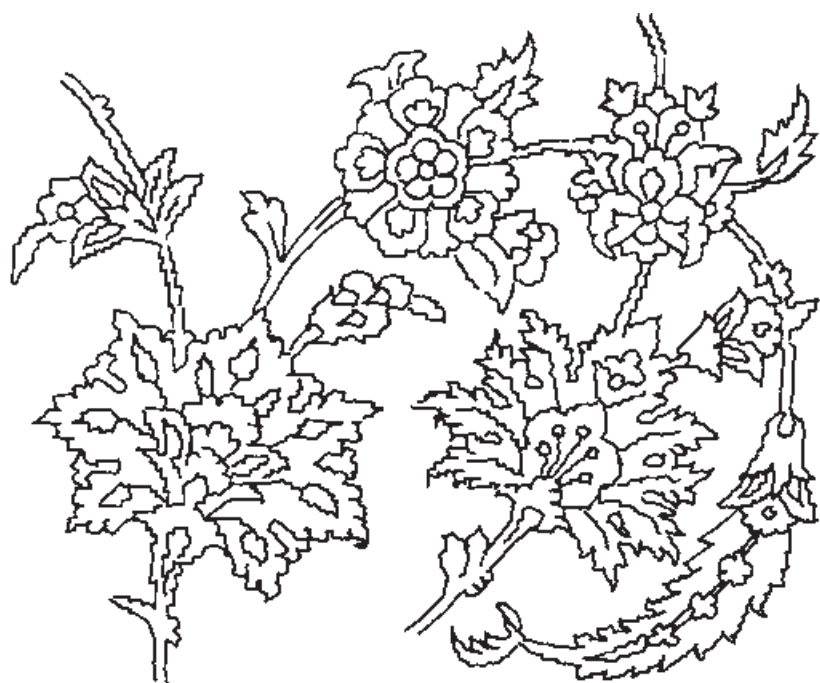
به‌کار گرفته شده در قالی‌بافی شکسته بوده است اما به‌مرور زمان و با تلاش هنرمندان دوران تیموری به‌کارگیری طرح‌ها و نقوشی با خطوط منحنی و دوآر نیز در بافت قالی رواج یافته است. طرح‌های شکسته و گردان قالی‌های ایران با نقش‌مایه‌های زیبایی از گل‌ها، برگ‌ها، شاخه‌ها، درختان، بته‌ها، اشیاء، حیوانات، پرندگان، ... و نقوش اسلیمی در حواشی و متن قالی‌ها شکل گرفته‌اند و هریک از نقوش به‌تنهایی و با تلفیق با یکدیگر طرح‌هایی با موضوع و مضمونی خاص به‌وجود آورده‌اند.

نقوش تشکیل‌دهنده‌ی طرح‌ها از ترکیب و اتصال و چرخش خطوط به‌وجود آمده‌اند. در بررسی نقوش درمی‌یابیم که چنانچه خطوط شکل‌دهنده با یکدیگر دارای زوایایی باشند طرح دارای سبک هندسی و چنانچه فاقد زوایا باشند در سبک طرح‌های گردان قرار می‌گیرند. گاه نیز از تلفیق دو سبک شکسته و گردان نقوشی طراحی شده است که به نام شاخه‌شکسته شهرت یافته‌اند.

قالی‌های ایرانی از طرح‌ها و نقش‌های بسیار متنوع برخوردار می‌باشند. اهمیت این تنوع به‌حدی است که برخی کارشناسان سرمایه و پشتوانه‌ی واقعی قالی‌بافی کشورمان را همین طرح‌ها و نقش‌ها که اصیل و مبتکرانه نیز هست می‌دانند. به همین اعتبار است که در بازارهای جهانی قالی، دیگر کشورهای تولیدکننده‌ی فرش نیز در تلاش یافتن جایگاه و اعتباری در رقابت به تقلید از نقوش قالی‌های ایرانی پرداخته‌اند.

ویژگی برجسته‌ی نقش‌های قالی‌های ایرانی این است که هریک در کمال زیبایی و تعادل قرار دارند و این خود حاصل تلاش هنرمندانی گمنام است که طی اعصار مختلف با طرح نقوش بدیع آراینده‌ی بناها، کتاب‌ها، پارچه‌ها، اشیاء و بویژه قالی ایرانی بوده‌اند.

مطالعه‌ی پیشینه‌ی قالی‌بافی در سرزمین ایران نشان می‌دهد که تا پیش از دوران تیموری (قرن ۹ هجری) طرح‌ها و نقش‌های



تصویر ۱- ۱۳- نمونه‌ای از گل‌های شاه‌عباسی و اسلیمی

طبقه‌بندی و تفکیک طرح‌ها، با توجه به ساختار هریک، در جهت شناخت صحیح و بهتر آن‌ها می‌کوشیم.

نقوش تشکیل‌دهنده‌ی قالی‌های ایرانی قالب‌ها و ساختارهای گوناگون دارند که این گوناگونی سرچشمه‌ی پیدایش طرح‌های متنوع و متعدد قالی ایرانی شده است. در این قسمت با



تصویر ۲-۱۳- ترنج قالی شیخ صفی نمونه‌ای از طرح‌های گردان



تصویر ۳-۱۳- قالیجہی بافت کاشان قرن ۱۲ هجری - نمونه‌ای از طرح‌های شاخه شکسته

۱- طرح لچک و ترنج

چون دایره^۱، بیضی، لوزی و چندضلعی‌ها استفاده می‌کنند. گاه از ۱/۴ نقش ترنج در طرح لچک بهره می‌برند (تصویر از فرش شیخ صفی) (رجوع به صفحه‌ی ۱۳) طرح لچک ترنج عموماً طرحی ۱/۴ تلقی می‌گردد که با چرخش طرح بر اطراف این طرح متقارن شکل می‌گیرد. متن طرح‌های لچک و ترنج بنابر ذوق و سلیقه‌ی طراحان متناسب با نقوش ترنج و لچک قالی‌ها پوشش می‌یابد و گاه نیز از زمینه‌های ساده و بدون نقش استفاده می‌نمایند.

کاربرد فراوان طرح لچک و ترنج در نقشه‌ی بسیاری از قالی‌ها جایگاه خاصی برای این نوع طرح به وجود آورده است، به گونه‌ای که در تمامی مناطق قالی‌بافی طرح لچک و ترنج به میزان قابل توجهی مشاهده می‌گردد. ساختار کلی این طرح عبارت است از ترنجی در میانه‌ی قالی و مثلث‌هایی (لچک) که در گوشه‌های متن قرار گرفته‌اند. در طراحی ترنج از اشکال متنوعی



تصویر ۴-۱۳- قالیچه‌ی ابریشم قم با طرح لچک و ترنج کف ساده

۱- اشکال دایره‌ای ترنج به نام شمسه شهرت دارد.

۲- طرح ترنج‌دار

متنی ساده و بدون نقش به کار گرفته است. گاه نیز با تلفیق و ترکیب ترنج‌ها در یکدیگر ترنج‌های بزرگ‌تری را طرح نموده‌اند که تمامی متن قالی را اشغال نموده است. (تصویر قالی موج دریا صفحه‌ی ۱۶)

طرح‌های ترنج‌دار متشکل از ترنجی در میانه‌ی قالی است که فضای اطراف آن یا متن قالی را نقوشی از گل‌ها، بته‌ها، اسلیمی‌ها و ... پوشانیده است. گاهی ذوق طراحان ترنجی را در



تصویر ۵-۱۳- طرح ترنج‌دار بافت فراهان اراک

۳- طرح افشان

نیز هستند. برخی از طرح‌های افشان به نام‌های افشان دسته‌گلی، افشان شاه‌عباسی، افشان گل‌فرنگ و افشان اسلیمی شهرت دارند. (رجوع شود به فرش موزه‌ی حرم امام رضا (ع) صفحه‌ی ۱۴).

در طرح افشان نقوش تشکیل‌دهنده‌ی طرح به صورت پراکنده متن‌قالی را فراگرفته‌اند که گاه دارای تقارن $1/4$ و $1/2$



تصویر ۶-۱۳- طرح افشان بافت تهران قرن ۱۳ هجری - موزه‌ی فرش ایران

۴- طرح محرابی

وجود دارد که به کل طرح قالی حالتی یک طرفه و جهت دار داده است. این گونه طرح‌ها علاوه بر آن که تداعی گر محراب نیایش و عبادت می‌باشد بیانگر نگرش طراحان و هنرمندان در جهت دریافت پاکی و زیبایی از روزنه‌ی مقدس محراب نیز هست.

ساختار کلی این طرح‌ها بسیار با یکدیگر مشابه است. متن طرح‌های گلدانی محرابی از نقوشی مانند گلدان، درخت یا درختچه، گل‌های عباسی، برگ‌ها، اسلیمی‌ها و ستون‌ها پوشش یافته‌اند، در حالی که در قسمت بالای متن شکلی محراب مانند



تصویر ۷-۱۳- طرح محرابی بافت تبریز قرن ۱۰ هجری

۵ - طرح محرمات

می‌گیرند که متن را به صورت راه راه درمی‌آورند. نام طرح محرمات را برگرفته از پارچه‌های راه راهی می‌دانند که در گذشته مورد مصرف بسیاری در پوشاک داشته است.

در طرح محرمات نقوش در نوارهای پهن و باریک رنگارنگی در طول و یا به صورت مورب، در متن قالی، قرار



تصویر ۸-۱۳- طرح محرمات بافت قم

۶- طرح قابی و خشتی

عباسی و ... قرار گرفته است. رنگ بندی قابها روال خاصی ندارد و گاه به صورت منظم رنگ بندی تکرار شده و گاه از نظمی برخوردار نیست.

در طرح های قابی و خشتی، متن قالبی با اشکال مربع یا لوزی تقسیم بندی می گردد؛ در حالی که در داخل هریک از خانه ها نقوشی چون گلدان، درخت سرو، بید، بته، دسته گل ها، گل های



تصویر ۹-۱۳- طرح خشتی بافت بختیاری

۷- طرح بندی

یکدیگر متصل شده‌اند. به بیانی دیگر می‌توان طرح بندی را نقشی دانست که به صورت واگیره تکرار می‌شود و متن قالی را پوشش می‌دهد.

در طرح‌های بندی، یک یا چند نقش در طول و عرض متن قالی تکرار می‌گردد در حالی که این نقوش با بندهایی به



تصویر ۱۰-۱۳- طرح بندی بافت کرمان اوایل قرن ۱۲ هجری - موزه‌ی لوگانو سوئیس

۸- طرح واگیره‌ای

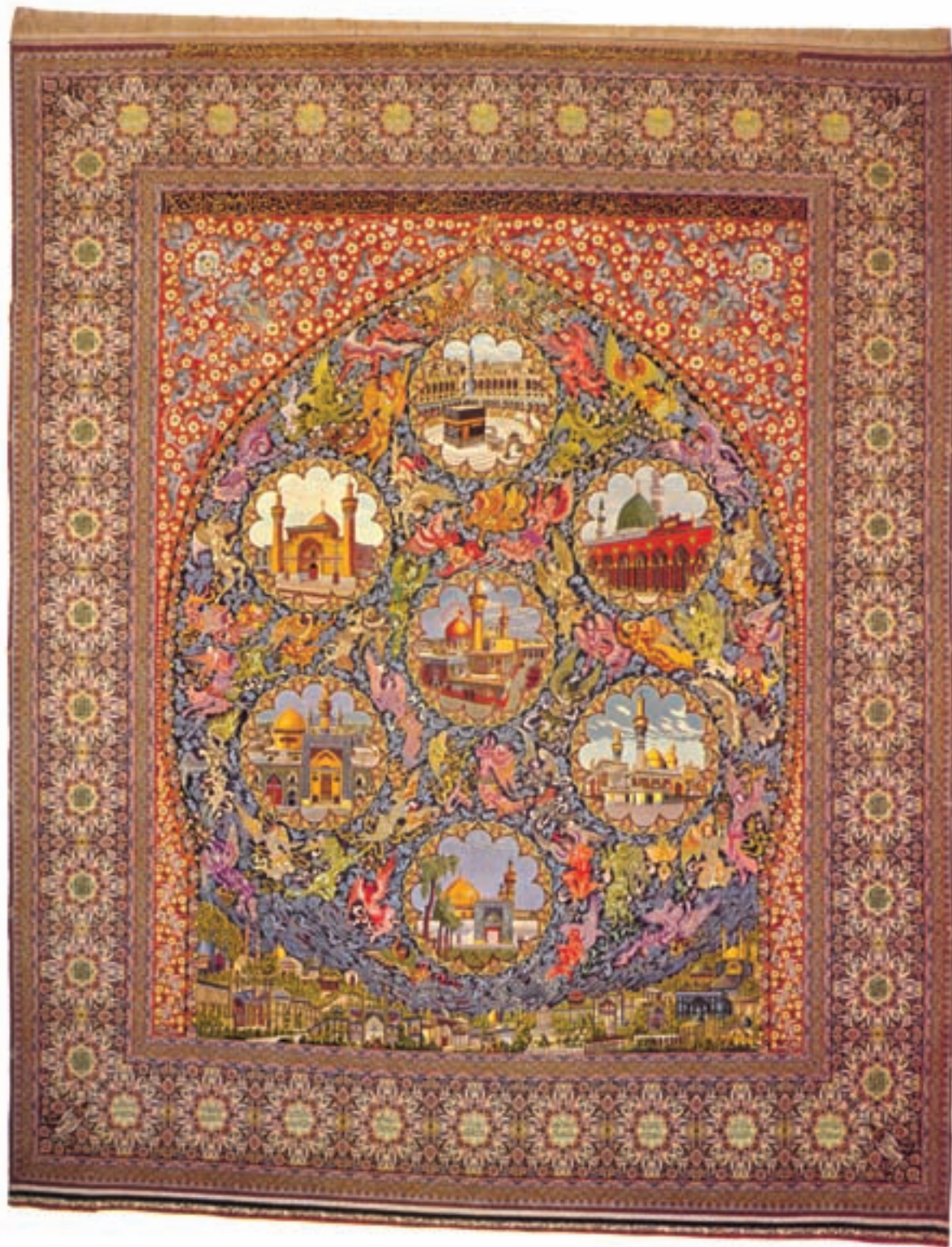
از مشهورترین طرح‌های واگیره‌ای می‌توان به طرح ماهی، بته‌ای و گلدانی اشاره نمود.

همان‌طور که از نام طرح مشخص است نقش (واگیره) در طول و عرض قالی تکرار شده و متن قالی را پوشش داده است.



تصویر ۱۱-۱۳- طرح واگیره با نقش ماهی محل بافت ساروق اراک

۹- طرح مناظر، آثار و شخصیت‌ها
تاریخی، ملی، مذهبی و آثار و ابنیه‌ی تاریخی و گاه وقایع تاریخی
در طرح این گونه قالی‌ها از مناظر طبیعت، شخصیت‌های
و ... در ساختارهای متنوعی استفاده می‌نمایند.



تصویر ۱۲-۱۳- قالی هفت‌شهر عشق اثر هنرمندان اصفهان از مجموعه‌ی آستان قدس رضوی

تا این جا مشاهده نمودیم که تفکیک و طبقه بندی طرح‌ها با توجه به اشکال و ساختار نقش‌ها صورت می‌پذیرد و نقوش و ریزنقش‌های متنوع با قرار گرفتن در ساختارهای گوناگون طرحی را به وجود آورده‌اند. گاهی نیز طراحان، با تلفیق ساختارها با یکدیگر، طرح‌های مبتکرانه و خاصی به وجود آورده‌اند. لازم به توضیح است که طرح‌هایی نیز، بدون توجه به ساختار آن، صرفاً بر اساس نقش به کار گرفته شده در طرح و یا منطقه‌ای که قالی بافته شده و یا طراح نقشه‌ی قالی و یا سفارش دهنده‌ی آن، شهرت یافته‌اند.



تصویر ۱۳-۱۳- قالی ترکمن با طرح واگیره



تصویر ۱۴-۱۳- قالی کرمان با طرح واگیره (بته)

خودآزمایی

- ۱- دو گروه عمده‌ی طرح‌های قالی ایران را شرح دهید.
- ۲- ویژگی‌های طرح ترنج‌دار را بیان کنید.
- ۳- ویژگی‌های طرح افشان را شرح دهید.
- ۴- ویژگی‌های طرح‌های محرمات و واگیره‌ای را بیان کنید.
- ۵- با تشکیل گروه‌هایی مجموعه‌ای تصویری از طرح‌های قالی‌های مناطق مختلف را گردآوری و بر اساس آموخته‌های خویش آن‌ها را دسته‌بندی کنید (کتابخانه‌ای).
- ۶- با تشکیل گروه‌هایی مجموعه‌ای تصویری از طرح‌های قالی منطقه‌ی زندگیتان را گردآوری نمایید و بر اساس آموخته‌های خویش آن‌ها را دسته‌بندی کنید (میدانی).