

برش و دوخت دامن راسته، فون، کلوش، ترک

هدف‌های رفتاری: در پایان این فصل از فراگیر انتظار می‌رود:

- ۱- اندازه‌گیری صحیح اندام را برای دامن انجام دهد.
- ۲- الگوی اساسی و اولیه دامن راسته را رسم نماید.
- ۳- اطلاعات مربوط به قطعات الگو را شناخته، آنها را ثبت کند.
- ۴- الگوی کنترل شده دامن راسته را روی پارچه به طور صحیح قرار داده برش بزند.
- ۵- دوخت دامن راسته را به طور کامل انجام دهد.
- ۶- الگوی دامن راسته را به دامن فون تبدیل کند.
- ۷- دوخت دامن فون را انجام دهد.
- ۸- انواع الگوهای دامن کلوش را رسم کند.
- ۹- دوخت تکمیلی دامن‌های کلوش را انجام دهد.
- ۱۰- دامن‌های ترک را شناخته الگوی یکی از انواع ساده آن را رسم کند.
- ۱۱- الگوی دامن ترک را روی پارچه انتقال و برش دهد.
- ۱۲- دوخت تکمیلی دامن ترک را انجام دهد.

اندازه‌گیری صحیح اندام

لازمه شروع یک ترسیم صحیح در الگوهای لباس‌های مورد نظر و ایجاد برش‌های زیبا و درست، اندازه‌گیری دقیق و صحیح است. شکل ۱، طرح ساده و هندسی آناتومی خارجی است که تا حد امکان در یک صفحه مسطح، اندازه‌های عرضی و طولی بدن را نشان می‌دهد.

* در مبحث خیاطی ۱ که مربوط به رسم الگو و دوخت چند طرح دامن است اندازه‌های زیر مورد نیاز است:

۱- دور کمر

۲- دور باسن (بزرگ)

۳- بلندی باسن (بزرگ)

۴- قد دامن

مقادیر فوق را می‌توان از روی جدول اندازه‌های استاندارد که از سایز ۳۴ تا ۵۶ است، به دست آورد.

۱- اکنون برای اندازه‌گیری به توضیحات ذیل توجه کنید:

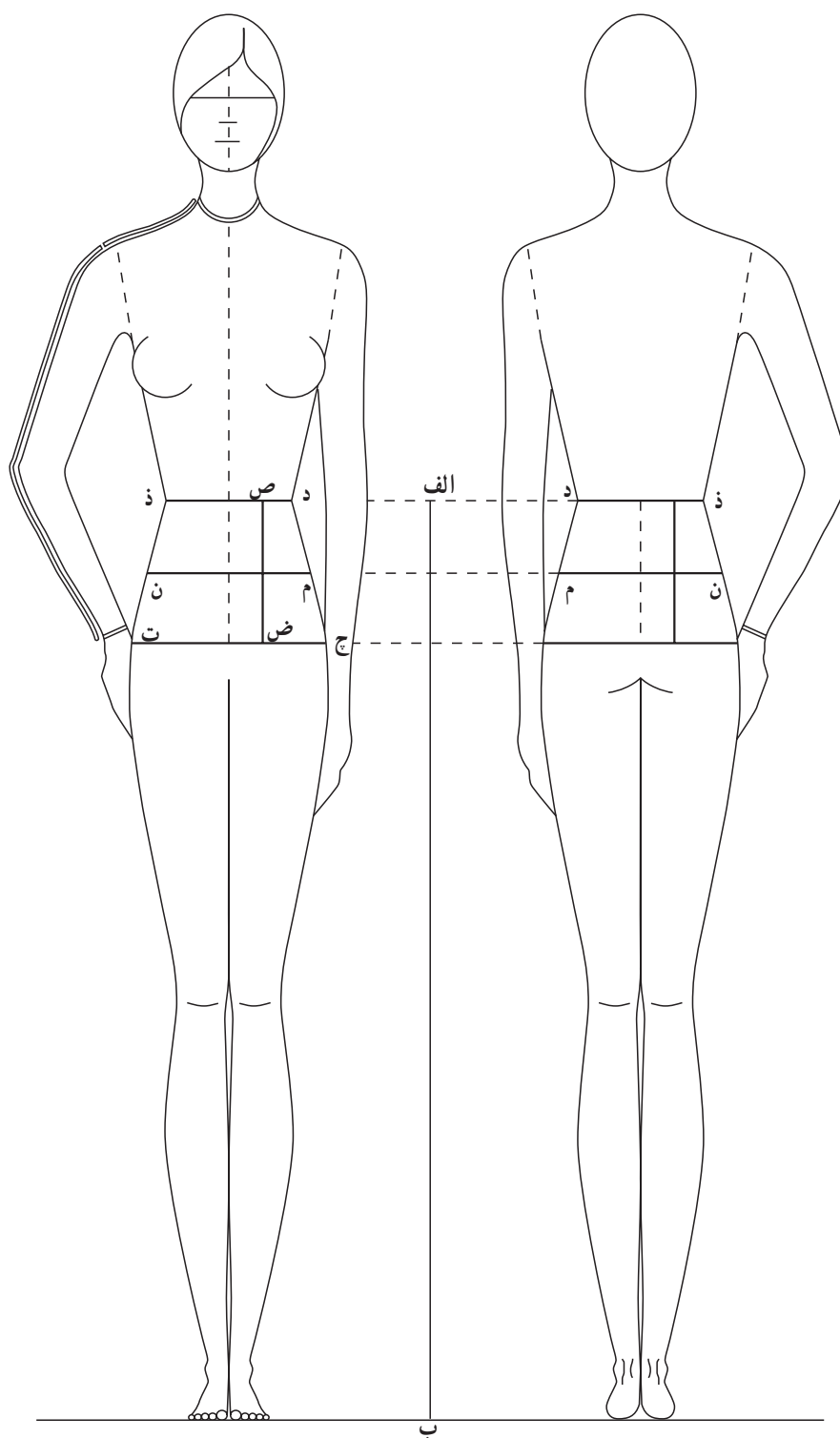
* اندازه‌گیری از روی یک لباس نازک محاسبه می‌شود.

۱- دور کمر: این اندازه در شکل ۱ در فاصله (د، د)

به‌طور هندسی و مسطح نمایش داده شده است که از جمله

جدول اندازه‌های مورد نیاز برای رسم الگوی اساس دامن

سایز	۳۴	۳۶	۳۸	۴۰	۴۲	۴۴	۴۶	۴۸	۵۰	۵۲	۵۴	۵۶
دور کمر	۵۸	۶۲	۶۶	۷۰	۷۵	۸۰	۸۵	۹۰	۹۵	۱۰۰	۱۰۵	۱۱۰
دور باسن بزرگ	۸۰	۸۴	۸۸	۹۲	۹۷	۱۰۲	۱۰۷	۱۱۲	۱۱۷	۱۲۲	۱۲۷	۱۳۲
بلندی باسن بزرگ	۲۱	۲۱/۲۵	۲۱/۵	۲۱/۷۵	۲۲	۲۲/۲۵	۲۲/۵	۲۲/۷۵	۲۳	۲۳/۲۵	۲۳/۵	۲۳/۷۵



شکل ۱

ابتدا نوار باریکی را دور کمر و در گودترین قسمت آن بسته (به طریق نسبتاً آزاد به طوری که نوار کاملاً مستقر شده و شل نباشد) سپس (متر) را دور کمر و از روی نوار، گذرانده و مقدار آن را با دقت اندازه گرفته مشخص می‌کنیم.

اندازه‌های عرضی بدن است. در جدول استاندارد، به اندازه دور کمر از سایز ۳۴ تا ۴۰ هر کدام ۴ سانتیمتر اضافه شده که این اختلاف از سایز ۴۰ به بالا به مقدار ۵ سانتیمتر است. * برای اینکه مقدار صحیحی به دست آید لازم است که

توجه:

استاندارد در هر سایز مقدار ۲۵/۰ سانتیمتر به بلندی باسن اضافه شده است.

توجه:

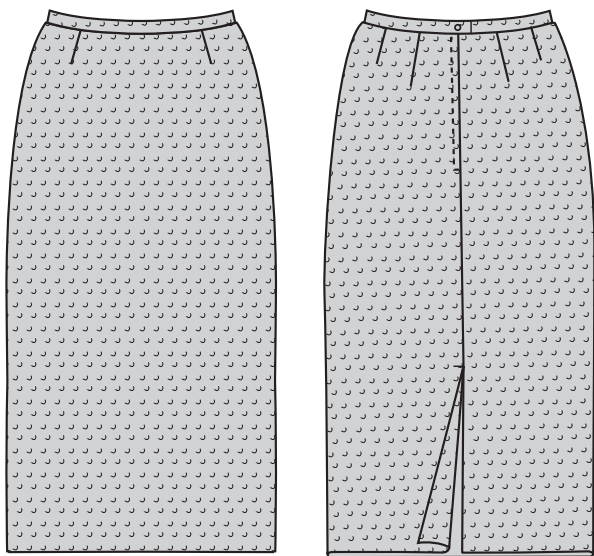
* مقدار بلندی باسن بزرگ برابر با بلندی باسن کوچک است.

۴- قد دامن: به دلخواه و بر اساس انتخاب مدل دامن است.

* از جدول اندازه‌های استاندارد می‌توان با مقایسه اندازه‌های شخصی، سایز مورد نظر را مشخص کرد.

ساخت و رسم الگوی اساسی و اولیه دامن «الگوی مادر» (BLOCK)

شکل ۲ طرح ساده و هندسی این دامن را نشان می‌دهد که به آن «دامن راسته» نیز گفته می‌شود.



شکل ۲

* همانطور که قبلاً اشاره شد برای رسم الگوی اساسی دامن، اندازه‌های دور کمر و دور باسن بزرگ و بلندی باسن بزرگ و قد دامن مورد نیاز است که می‌توان از اندازه‌های شخصی یا جدول استاندارد سایزها استفاده کرد.

* مطابق شکل ۳ کادری به عرض نصف ($\frac{1}{2}$) دور باسن بزرگ به اضافه ۱/۵ سانتیمتر کرده، حاصل را از نقطه (الف) تا (ب) به طور افقی و عرضی رسم می‌کنیم سپس اندازه قد دامن را

* بستن نوار در گودی کمر باعث می‌شود که اندازه‌های

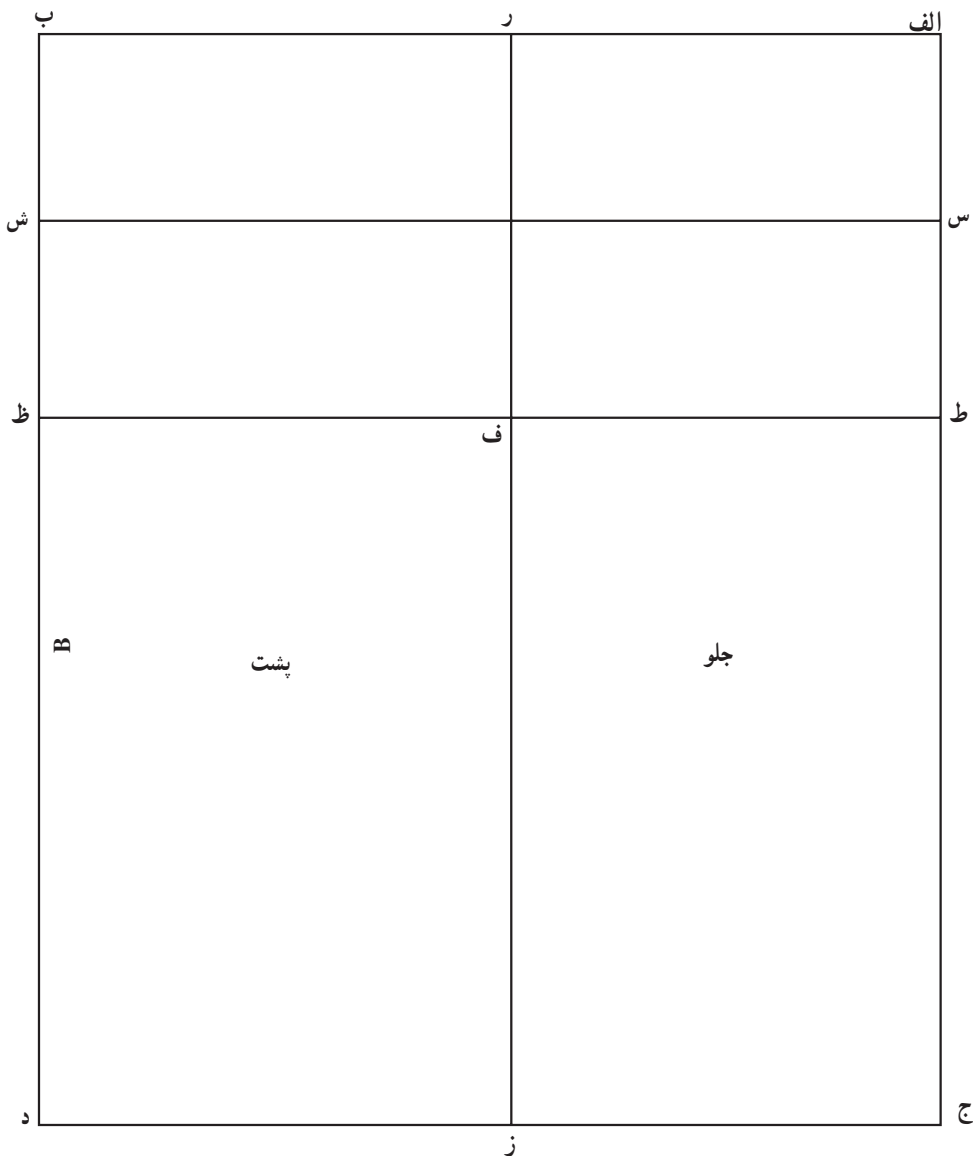
طولی و سایر اندازه‌ها «در بخش بالاتنه» به طور صحیح مشخص شود. مقادیر موجود در جدول در کارخانجات تولید انبوه لباس استفاده می‌شود.

۲- دور باسن بزرگ: دور باسن از اندازه‌های عرضی بدن به حساب می‌آید و حجم‌ترین قسمت باسن است. متر را از روی باسن گذرانده به طوری که متر نه محکم و نه سفت بوده و همچنین حالت شل و افتادگی نداشته باشد. در جدول اندازه‌های استاندارد، مقادیر دور باسن از سایز ۳۴ تا ۴۰ در هر سایز مقدار ۴ سانتیمتر و از سایز ۴۰ به بالا مقدار ۵ سانتیمتر افزوده شده است. برای به دست آوردن اندازه شخصی (اندازه ویژه) با دقت محاسبه کنید. در جدول اندازه‌های استاندارد، مقدار اندازه دور باسن در هر سایز، ۵ سانتیمتر بزرگتر از دور سینه منظور شده است (این استاندارد است که بیشتر در کشورهای اروپایی مرسوم است) البته در بعضی از اندازه‌های اشخاص ممکن است این مقدار در مقایسه با دور سینه متغیر باشد. در شکل ۱ این اندازه به صورت فاصله عرضی و هندسی (ج، ت) نمایش داده شده است.

توجه:

* دور باسن کوچک: در جدول منظور نشده است و در کنترل ارتفاع ساسون‌های کمر در الگوهای شخصی (ویژه) مورد نیاز است و به دامن فرم زیبایی می‌دهد. دور باسن کوچک نیز از اندازه‌های عرضی بدن محسوب می‌شود. این اندازه در حد فاصله بین کمر و باسن بزرگ است. در شکل ۱ با فاصله (م، ن) نشان داده شده است که طریقه استقرار متر روی باسن کوچک همانند طریقه اندازه‌گیری باسن بزرگ بوده و همیشه از مقدار دور باسن بزرگ کمتر است، به استثنای افرادی که دارای شکم برجسته هستند که در این حالت گاهی دور باسن بزرگ و کوچک یکسان و به یک اندازه بوده و در بعضی افراد چاق که دارای شکم بزرگ هستند، اندازه باسن کوچک از اندازه باسن بزرگ بیشتر خواهد بود که در این استثنا باید الگو را با اندازه دور باسن کوچک رسم کرد.

۳- بلندی باسن بزرگ: این مقدار از اندازه‌های طولی بدن و فاصله حد باسن بزرگ تا کمر است. در جدول اندازه‌های



شکل ۳

در نتیجه، الگوی کامل شده را باید روی دولای پارچه قرار داد.
 * برای جدا کردن سطح جلو از پشت دامن، خطی به نام
 (خط پهلو) رسم می‌شود که برای این کار:

$\frac{1}{4}$ اندازه دور باسن را به اضافه $\frac{1}{5}$ سانتیمتر کرده حاصل
 را یک بار از نقطه (ب) روی خط (ب و الف) تا نقطه (ر) پیش رفته
 و بار دیگر همین مقدار را از نقطه (د) روی خط (د، ج) تا نقطه (ز)
 علامت گذاشته از (ر) به (ز) وصل می‌کنیم تا خط پهلو الگو
 مشخص شود. بدین ترتیب سطح پشت از جلو بیشتر می‌شود.
 * برای رسم خط باسن بزرگ مقدار بلندی (ارتفاع) باسن

از نقاط (الف) و (ب) به طور عمود بر آن و به موازات هم تا نقاط
 (ج) و (د) پایین آمده کادر اولیه الگو را به صورت (الف، ب، ج،
 د) کامل می‌کنیم.

* خط (الف، ب) مربوط به خط کمر است.

* فاصله (ج، د) مربوط به خط لبه الگوی دامن است.

* خط (الف، ج) خط مرکزی جلو^۱ است.

* خط (ب، د) مربوط به خط مرکزی پشت^۲ است.

توجه:

* کادر الگوی فوق در واقع $\frac{1}{4}$ از کل الگو است.

به عبارت دیگر: $4/25\text{cm} + (\text{دور کمر } \frac{1}{4}) = (\text{ه}^1, \text{ب})$

$(\text{ه}^1, \text{ه}) = 1/25\text{cm}$

* از نقطه (ه^1) به (ف) به طور مستقیم و به صورت خط چین

وصل می‌کنیم تا خط باسن کوچک را در نقطه (م) قطع کند.

* فاصله $(\text{ب}, \text{ه}^1)$ را به سه قسمت مساوی تقسیم کرده،

دو نقطه (ح) و (خ) را مطابق شکل، مشخص می‌کنیم.

* از نقطه (خ) به کمک گونیا خطی به طول ۱۴ سانتیمتر تا

نقطه (ض) به پایین رسم می‌کنیم.

* از نقطه (ح) خط چینی به طول ۱۲/۵ سانتیمتر تا نقطه

(ص) به موازات خط $(\text{خ}, \text{ض})$ مطابق شکل، رسم می‌کنیم (این

خط را به کمک گونیا نیز می‌توان ترسیم کرد).

بزرگ را (می‌توان این مقدار را بر اساس جدول استاندارد یا مقدار اندازه شخصی (ویژه) مشخص نمود) از نقاط (الف) و (ب) به ترتیب روی خط مرکزی جلو یعنی $(\text{الف}, \text{ج})$ و روی خط مرکزی پشت یعنی $(\text{ب}, \text{د})$ تا نقاط $(\text{ط}, \text{ظ})$ پایین آمده خط $(\text{ط}, \text{ظ})$ را رسم می‌کنیم به طوری که این خط، خط پهلو را در نقطه (ف) قطع نماید.

* خط باسن کوچک را جهت کنترل در $\frac{1}{2}$ فاصله خط

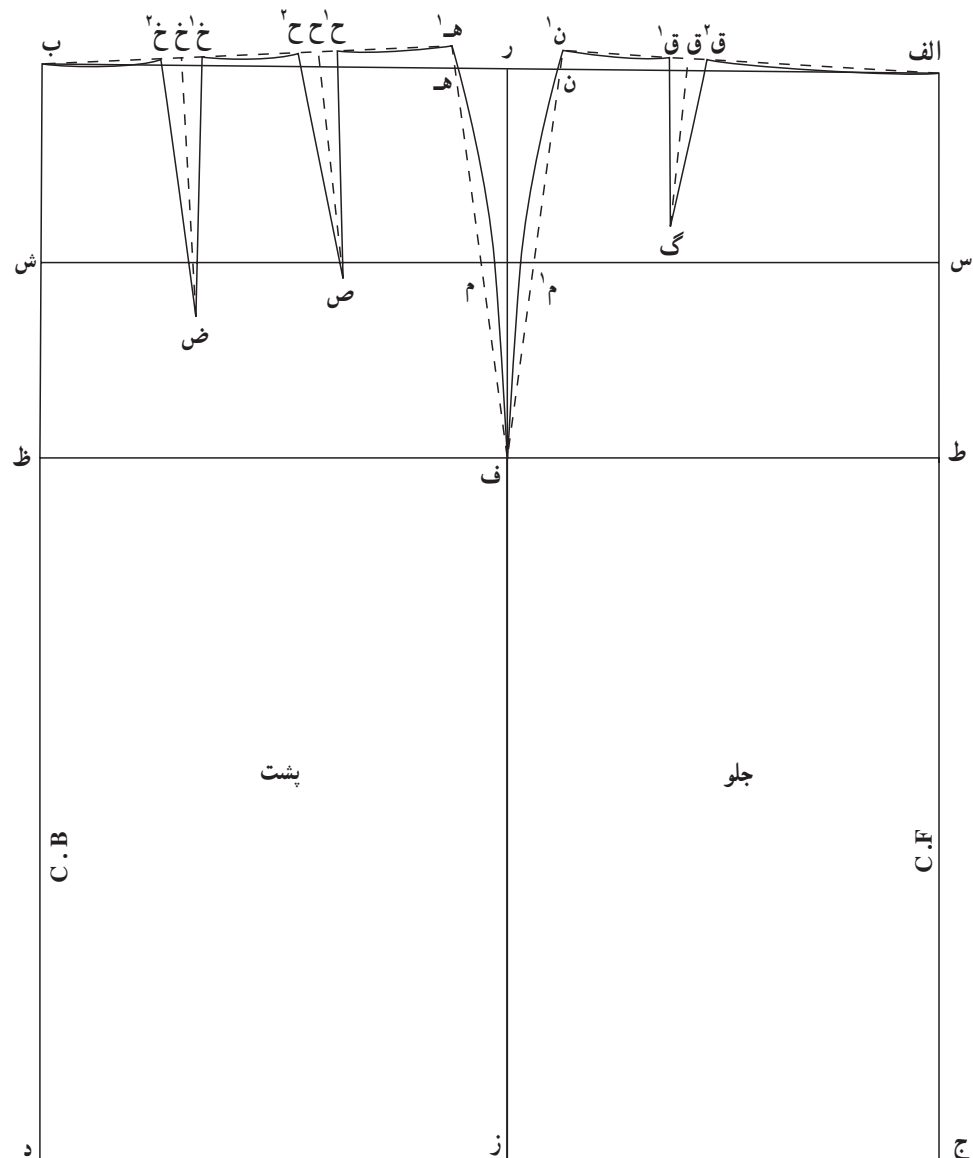
کمر و خط باسن بزرگ به صورت خط $(\text{س}, \text{ش})$ رسم می‌کنیم.

* مطابق شکل ۴ مقدار $\frac{1}{4}$ دور کمر را به اضافه $4/25$

سانتیمتر نموده حاصل را از نقطه (ب) روی خط $(\text{ب}, \text{ر})$ تا نقطه

(ه) پیش رفته بار دیگر مقدار $1/25$ سانتیمتر از نقطه (ه) تا

(ه^1) بالا رفته از (ه^1) به (ب) به صورت خط چین وصل می‌کنیم



شکل ۴

* در طرفین نقطه (خ) مقدار ۱ سانتیمتر تا نقاط (خ^۱) و (خ^۲) روی خط کمر علامت می‌گذاریم.

* از دو نقطه (خ^۱) و (خ^۲) به نقطه (ض) وصل می‌کنیم تا اولین پنس کمر پشت مشخص شود.

* در طرفین نقطه (ح) مقدار ۱ سانتیمتر تا نقاط (ح^۱) و (ح^۲) علامت گذاشته از این دو نقطه به (ص) وصل می‌کنیم تا دومین پنس کمر پشت مشخص شود که کوتاه‌تر است.

توجه:

* دو پنس ترسیمی کمر پشت را روی کاغذ الگو با احتیاط (و بدون چسب)، با نزدیک کردن و روی هم گذاشتن خطوط دوطرف پنس می‌بندیم تا خط کمر را بار دیگر و مطابق شکل رسم کنیم تا خط اصلی کمر الگو انحناى مختصری بگیرد.

* از نقطه (ه^۱) تا (ف) انحناى خط پهلوى پشت دامن را با برجستگی برابر ۵/۰ سانتیمتر خارج از نقطه (م) و مطابق شکل رسم می‌کنیم.

* قسمت الگوی پشت دامن کامل می‌شود.

– برای رسم الگوی جلوی دامن:

مقدار $\frac{1}{4}$ دور کمر را با اضافه ۲/۲۵ سانتیمتر جمع کرده، حاصل را از نقطه (الف) روی خط (الف، ر) تا نقطه (ن) پیش می‌رویم.

* از نقطه (ن)، ۱/۲۵ سانتیمتر تا نقطه (ن^۱) به طرف بالای کادر علامت می‌گذاریم به عبارت دیگر

$$2/25 \text{cm} + (\text{دور کمر } \frac{1}{4}) = (\text{الف، ن})$$

$$1/25 \text{cm} = (\text{ن، ن}^1)$$

* از (ن^۱) به صورت خط چین به نقطه (الف) رسم می‌کنیم.

* از (ن^۱) به (ف) خط چین مستقیمی رسم می‌کنیم تا خط باسن کوچک را در نقطه (م) قطع نماید.

* $\frac{1}{3}$ اندازه (ن^۱)، (الف) را از نقطه (ن^۱) روی خط مذکور تا نقطه (ق) علامت می‌گذاریم به عبارت دیگر:

$$(\text{ن}^1, \text{الف}) = \frac{1}{3} (\text{ن}^1, \text{ق})$$

* خطی به طول ۱۰ سانتیمتر از نقطه (ق) به طرف پایین تا نقطه (گ) به طریقی رسم می‌کنیم که فاصله (گ) تا خط مرکزی جلو ۵/۰ سانتیمتر بیشتر از فاصله (الف، ق) باشد.

* از نقطه (ق) ۱ سانتیمتر به طرفین آن رفته نقاط (ق^۱) و (ق^۲) را مشخص می‌کنیم. سپس از دو نقطه اخیر به (گ) وصل می‌کنیم تا پنس ۲ سانتیمتری خط کمر جلو مشخص شود.

* خط پنس (ق^۱)، (گ) را روی خط (ق^۲)، (گ) منطبق کرده، خط کمر را بار دیگر ترمیم می‌کنیم تا زوایای بالای پنس ترمیم شود.

* از نقطه (ن^۱) تا (ف) انحناى خط پهلوى جلوی دامن را با برجستگی برابر ۵/۰ سانتیمتر خارج از نقطه (م) و مطابق شکل رسم می‌کنیم.

* طرح کامل الگوی جلو در (شکل ۵) و طرح کامل الگوی پشت در (شکل ۶) مشخص شده است.

توجه:

* خط راه پارچه را در الگوی جلو و پشت به موازات خطوط مرکزی، رسم می‌کنیم. که در هنگام گذاشتن الگو روی پارچه جهت تطابق این خط با خط راه پارچه مورد دقت قرار می‌گیرد.

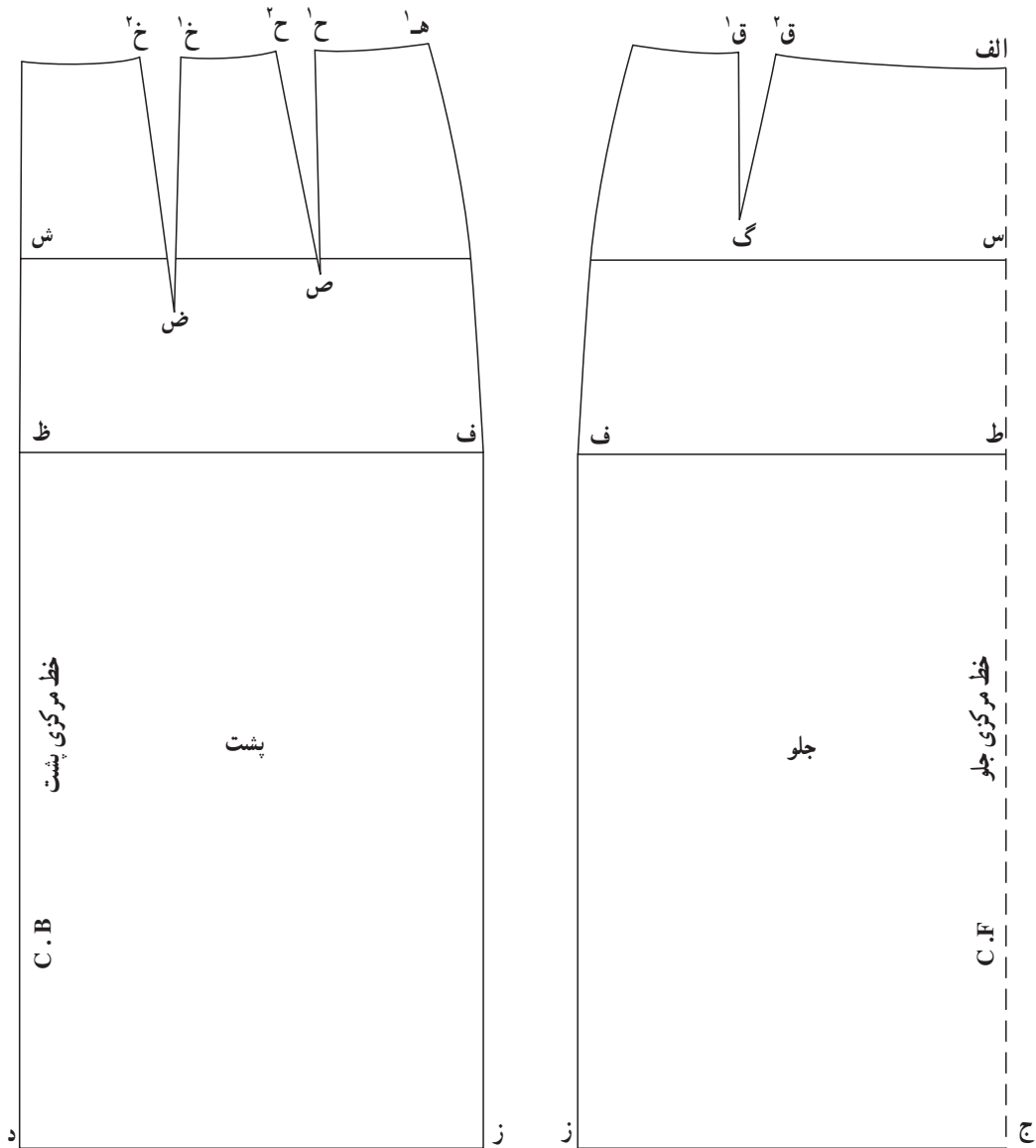
* الگوی کمر دامن را در کادری به طول $\frac{1}{4}$ دور کمر (یا مجموع فواصل خارج از پنس‌های کمر الگو) با اضافه ۱ سانتیمتر (در کل، ۲ سانتیمتر جهت دکمه خور) مطابق شکل ۷ به صورت کادر (د، ذ، ر، ز) و عرض ۵ سانتیمتر (دلخواه) (در هنگام دوخت، تا خورده به ۲/۵ سانتیمتر تقلیل می‌یابد) آماده می‌کنیم.

توجه:

* باید روی هر قطعه الگو اطلاعات مربوط به آن را ثبت کرد. این اطلاعات عبارتند از:

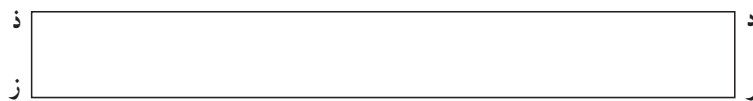
- ۱- نام و شماره الگو
- ۲- تعیین خطوط الگو و کاربرد آن در پارچه
- ۳- تعیین خطوطی که باید روی دولای بسته «(FOLD)»، با علامت اختصاری (F) و یا روی دولای باز پارچه قرار بگیرد.
- ۴- تعیین نقاط موازنه

۱- $\frac{1}{4}$ عرض کمر (در فاصله «د، ر» یا «ذ، ز») به دلخواه از ۲ تا ۴ سانتیمتر متغیر است.



شکل ۶

شکل ۵



شکل ۷

مشخص می‌شود. قبل از اینکه قطعات الگو از یکدیگر جدا شوند خط راه پارچه را روی الگو به موازات خطوط عمودی و قائم کادر اصلی رسم می‌کنیم البته باید توجه کرد که تمام پارچه‌ها دارای بافت تار و پود هستند. تارهای پارچه، موازی لبه پارچه (به عبارت دیگر: تُرکۀ پارچه) و محکم‌تر از پود، است اما پود، در عرض پارچه بافته شده و مقاومت آن کمتر از تار است. خطوط G الگو را با کناره (تُرکۀ) پارچه و به صورت موازی با آن، مستقر می‌کنیم.

۵- تعیین مقدار اضافه درز در اطراف الگو
 - گاهی بعضی الگوها را با اضافه درز رسم می‌کنیم که در روی پارچه دیگر نیازی به گذاشتن اضافه درز نیست.
 ۶- تعیین خطوط ساخت و ترکیب، مانند ساسون‌ها، محل جیب‌ها و جادکمه‌ها و خطوط پیلی.
 ۷- تعیین خط راه پارچه (Grain Line) با علامت اختصاری (G) زیرا باید از طرز قرار گرفتن صحیح الگو روی پارچه مطمئن شد. خط G توسط یک خط راست پیکان‌دار

توجه:

به پارچه وصل می‌کنیم. به طوری که خط راه پارچه در الگو، منطبق بر تار پارچه قرار بگیرد.

* اضافه درز را برای خطوط کمر مقدار ۱ تا ۱/۲۵ سانتیمتر و در خطوط پهلو به اندازه ۱/۷۵ تا ۲ سانتیمتر و اضافه درز خط لبه پایین برای پس‌دوز را ۲/۵ تا ۳ سانتیمتر منظور کرده مطابق شکل، پارچه را با قیچی تیز برش می‌دهیم.

* الگوی کمر را که قبلاً آماده شده است، مطابق شکل ۸ به طریقی قرار می‌دهیم که یک طرف پهنای آن در قسمت دولای بسته پارچه قرار گیرد و برای دورتادور الگوی کمر ۱ سانتیمتر اضافه درز در نظر می‌گیریم.

* در بخش خط مرکزی پشت در صورتی که دامن بدون چاک در نظر گرفته شود فقط ۳ سانتیمتر اضافه درز منظور می‌شود و در صورتی که دامن چاک کوتاهی داشته باشد، اضافه درز را ۴ سانتیمتر در نظر می‌گیریم.

* همانطور که در روی شکل مشاهده می‌شود، توسط قیچی نقاطی را برای توازن و اتصال قطعات بریده شده در روی پارچه در نظر می‌گیریم که در دو طرف عرض پنس‌های کمر و محل باسن بزرگ و کوچک و ابتدای دوخت زیپ در روی اضافه درزها «چرت»^۱ خورده است.

* همانطور که در مبحث فصل اول توضیح داده شده، زیر پارچه، کاغذ کاربن به رنگ هماهنگ با پارچه قرار داده دور تا دور الگو را توسط رولت چرخانده علامت می‌گذاریم که این علامت در زیر پارچه معلوم می‌شود. لایه بالایی پارچه را می‌توان به کمک مل (صابون خیاطی) علامت گذاشت.

مراحل دوخت:

– ابتدا خط مرکزی پشت از محل شروع زیپ یعنی محل خط باسن بزرگ تا پایین دوخته می‌شود (شکل ۹ – الف).

* خط لبه پایین دامن را برای تازدن، توسط کوک درشت علامت می‌گذاریم.

* زیپ را مطابق شکل ۹ – ب به محل تعیین شده آن در امتداد خط مرکزی پشت به دامن می‌دوزیم. برای این کار، ابتدا یک طرف زیپ و سپس طرف دیگر را از جهت داخل پارچه به

* گاهی برای ایجاد طرح‌های جالب توجه در لباس مانند پارچه‌های راه راه و چهارخانه که در زوایای مختلف برش می‌شوند، می‌توان الگو را در بی‌راه پارچه قرار داد. همچنین در بعضی از پارچه‌ها که بخش بافت پود آن ایجاد کشش می‌کند، می‌تواند در بی‌راه الگو قرار بگیرد و اصولاً بعضی از پارچه‌ها (شمار بسیار کمی) به علت افتادگی پارچه در قسمت طولی و بافت تار، می‌تواند از بی‌راه برش شود.

دوخت: پس از آماده شدن الگوها و کنترل صحت نهایی آن، مرحله دوخت دامن شروع می‌شود. پس از انتخاب پارچه، نکاتی را جهت تعیین مترآژ و مقدار پارچه در نظر می‌گیریم: – مقدار عرض پارچه در تعیین مترآژ آن مؤثر است. معمولاً پارچه‌های مصرفی در بازار از سه عرض عمده برخوردارند. بعضی از پارچه‌ها دارای عرض ۸۵ تا ۹۰ سانتیمتر و نوع دیگر عرض ۱۱۰ تا ۱۲۰ سانتیمتر و بالاخره نوع دیگر شامل عرض ۱۴۰ تا ۱۶۰ سانتیمتر است که گاهی در بازار فروش به آن، پارچه دولاعرض گفته می‌شود.

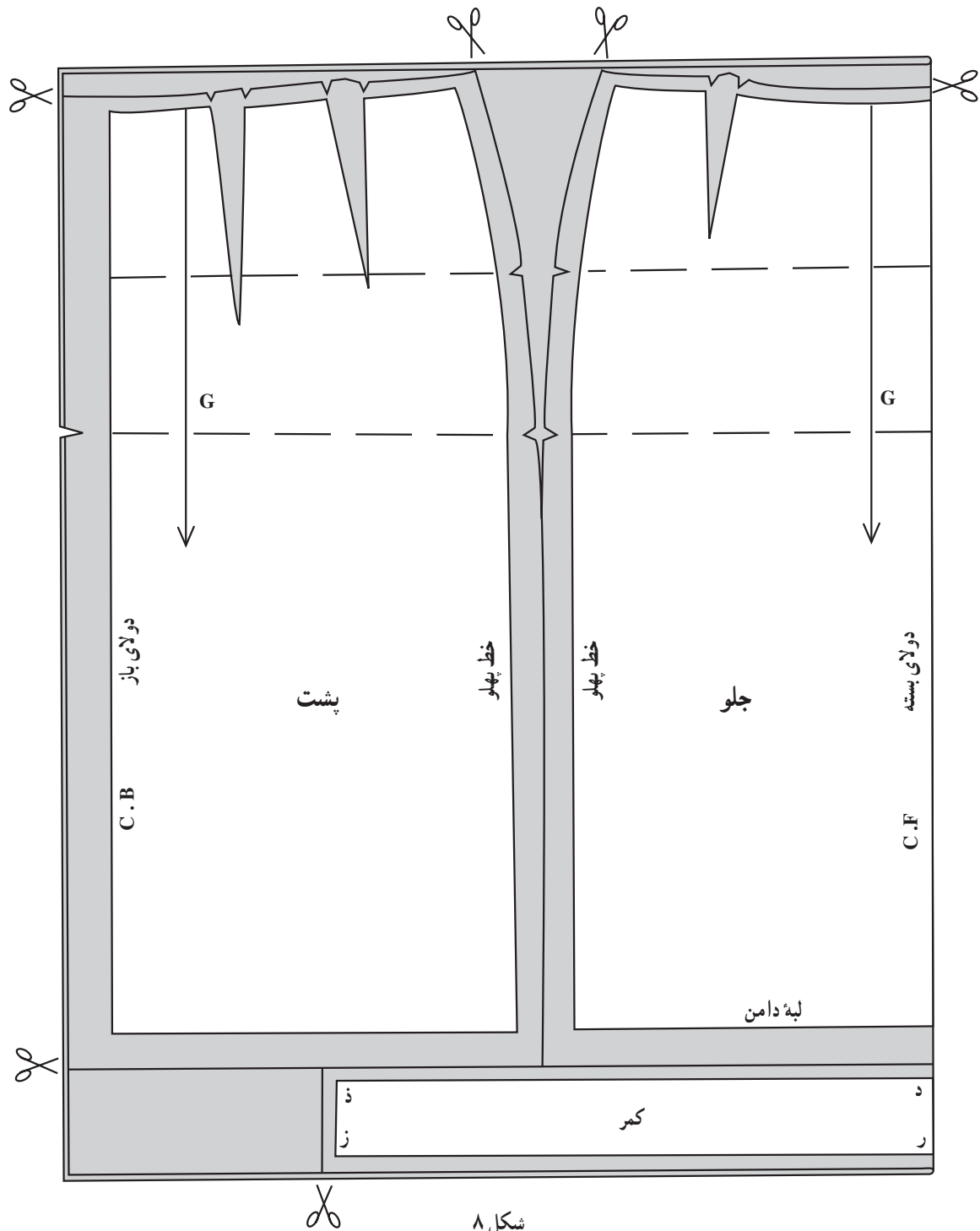
– اکنون برای تعیین طول و عرض پارچه مصرفی در صورتی که عرض پارچه مورد نظر از مجموع پهنای باسن الگوی جلو و پشت با اضافه ۱۴ سانتیمتر، بیشتر و یا با آن مساوی بود فقط به اندازه قد دامن با اضافه ۱۵ سانتیمتر، مترآژ پارچه مصرف می‌شود و در غیر این صورت یعنی اگر عرض پارچه مورد نظر کمتر از مقدار پهنای فوق بود، آنگاه به اندازه دو قد دامن با اضافه ۱۵ سانتیمتر مترآژ پارچه لازم است. بهتر است در این مبحث، محاسبات فوق مورد دقت و بررسی قرار بگیرد تا از مصرف بی‌رویه پارچه جلوگیری شود.

طریقه گذاشتن الگوی دامن راسته روی پارچه: پس از تعیین مقدار مترآژ پارچه مورد نیاز، آن را به صورت دولا از طول و مطابق شکل ۸، روی میز صاف، پهن کرده و الگوی جلو و پشت را به طریقی روی آن قرار می‌دهیم که خط مرکزی الگوی جلو، روی دولای بسته و خط مرکزی الگوی پشت، روی دولای باز قرار بگیرد. الگوها را به کمک سوزن‌های ته‌گرد

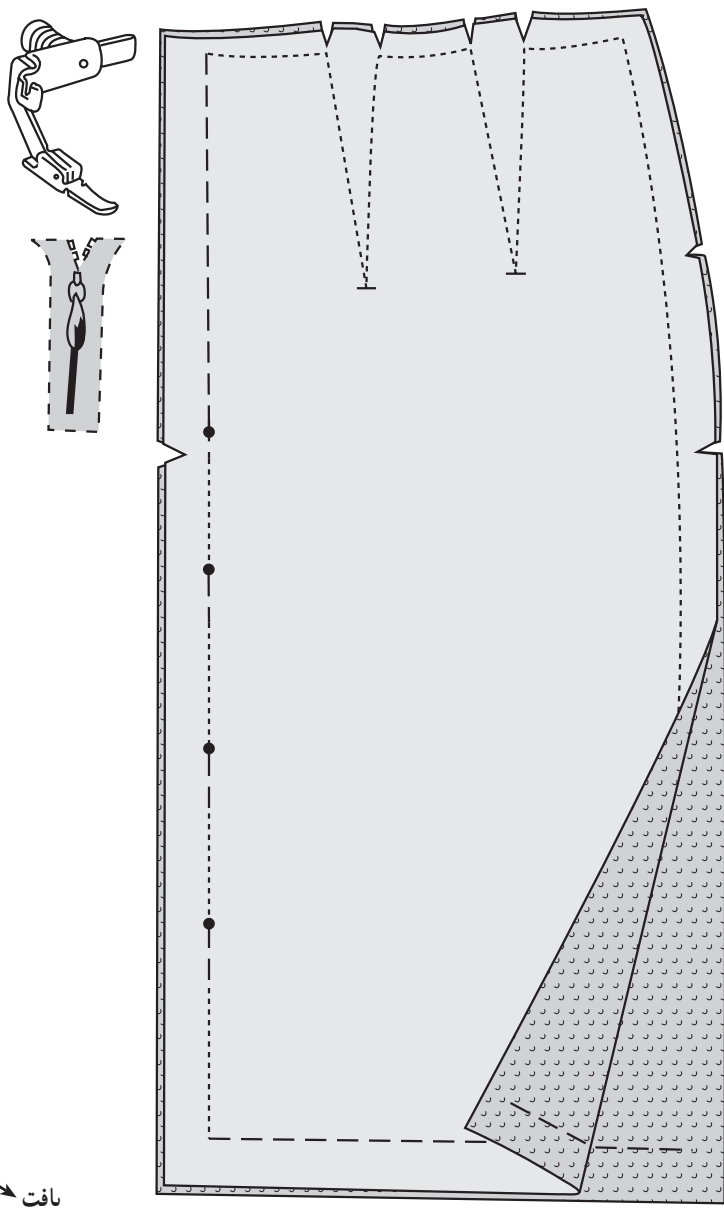
۱- چرت: اثر بریدگی کوتاه روی پارچه توسط نوک قیچی در محل مورد نظر.

– همانطور که می‌دانید وقتی لباس به طریق صحیح^۱ اتو شود، زیباتر و موزون‌تر به نظر می‌رسد. اتو و میز اتو را در کنار ماشین دوخت قرار بدهید تا دسترسی به آن آسان‌تر باشد. قبل از اینکه اتوکاری لباس را انجام دهید، باید به جنس پارچه مورد نظر توجه کنید و آن را بر اساس حرارت قابل تحمل پارچه، اتو کنید.

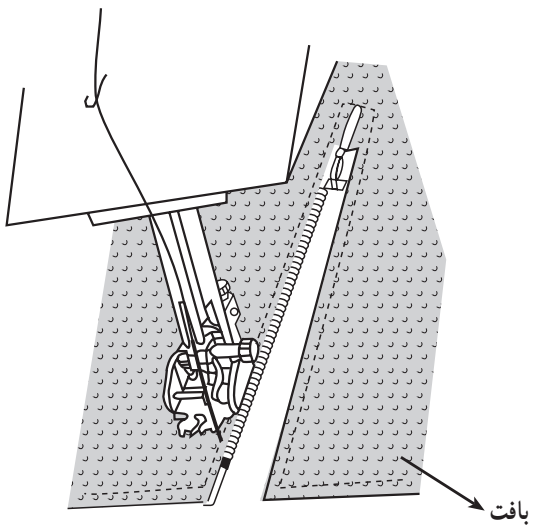
دامن وصل می‌کنیم به طوری که بعد از بستن زیپ، چاک و دندانه در زیر لبه دوخت، پنهان بماند.
* پنس‌ها را دوخته، درزهای پهلو را به هم وصل کرده چرخکاری می‌کنیم. در این مرحله درزها را زیر اتو صاف می‌کنیم. برای اتوکاری نکاتی را باید رعایت کرد:



۱- بهتر است پس از چرخکاری هر درز آن را اتوکاری نمایید.



شکل ۹ - الف



شکل ۹ - ب

درز از بین برود.

- درزهای پهلو و خط مرکزی پشت را با دست باز کرده و با نوک اتو، ساسون و خط درز را اتو کنید.
- دامن را برگردانده، بار دیگر مرز درزها را از قسمت روی پارچه اتو کنید. توجه کنید برای جلوگیری از برق افتادگی روی لباس، حتماً مابین اتو و پارچه دامن، یک پارچه نخی سفید و صاف و بدون پرز، قرار دهید. در صورت برق افتادگی، بوسیله پارچه ای زبر و مرطوب روی درز یا محل برق افتادگی را مالش داده آن را برطرف کنید.

- این کار را می‌توانید با امتحان درجات پایین‌تر و روی تکه‌ای از پارچه مورد نظر انجام دهید تا حرارت اتو بر اساس تحمل پارچه، میزان شود.
- کف و بدنه اتو را در امتداد راسته پارچه حرکت دهید تا حالت پارچه تغییر نکرده و کش نیاید.
- در هنگام اتو کردن پارچه را نکشید بلکه با دستی که آزاد است آن را روی میز اتو جابجا کنید.
- قبل از باز کردن درزها برای اتوکاری، روی درز چرخکاری شده را یک بار اتو کنید تا حالت کشش و جمع شدگی

– حرارت اتو برای پارچه‌های نایلونی، کم و برای پارچه‌های پشمی، متوسط و برای پارچه‌های کتانی، تقریباً زیاد است.

– در هنگام اتوکاری به درجات روی اتو دقت کنید.

*** دوخت کمر:** براساس برشی که برای کمر روی پارچه انجام شده، کادر پارچه کمر را مطابق شکل ۱۰ از قسمت طولی (تا) کرده توسط اتو، خطی در میان آن ایجاد کنید سپس برای استحکام کمر دامن، داخل آن را «لایی کاری» کنید.

– مطابق شکل، نواری به پهنای نصف عرض کمر، از لایی پارچه‌ای برش کرده به کادر کمر می‌چسبانیم (این قسمت در روی شکل به صورت هاشور نمایش داده شده است).

– در هنگام چسباندن لایی باید دقت شود که سطح اتو به بخش رویی لایی، گذاشته شده و قسمت چسب دار آن به پارچه اصلی منطبق و به آن بچسبید.

– در صورت تمایل می‌توان از لایی نیمه کاغذی به جای

لایی پارچه‌ای استفاده کرد که این لایه را نیز می‌توان به کمک

حرارت اتو به پارچه مورد نظر در سطح تعیین شده چسبانید.

– کمر را مطابق شکل ۱۱ به طرف خارج، تا زده قسمت

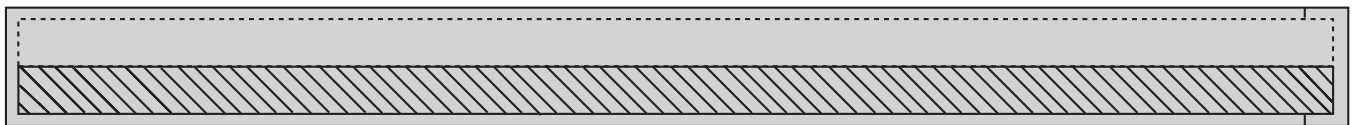
دکمه خور و همچنین درز طرفین آن را چرخکاری می‌کنیم. با توجه بر اینکه عرض دکمه خور، ۲ سانتیمتر منظور شده است. زاویه دوخته شده مربوط به دکمه خور را با قیچی به صورت مثلث کوچکی برمی‌داریم تا زاویه مربوط بهتر به طرف داخل برگردانده شود و کیس بر ندارد.

*** اکنون مطابق شکل ۱۲ کمر را به دامن به طریقی متصل**

می‌کنیم که قسمت «دکمه خور آن» خارج از زبانه بالای زیپ قرار بگیرد. پس از اتصال و چرخکاری یک طرف درز کمر به دامن، آن را برگردانده درز دیگر را که به طرف داخل دامن است، پس‌دوز محکم یا چرخکاری می‌کنیم. بندینک‌های مربوط به آویز دامن را می‌توان داخل کمر در امتداد خطوط پهلو، جایگزین کرد^۱.

توجه:

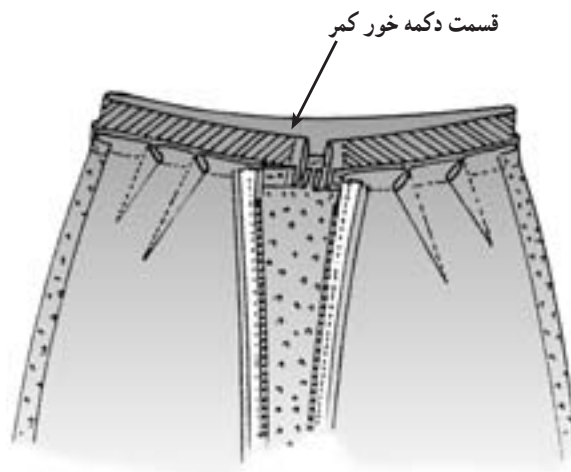
*** استفاده از «کرسله‌های» ابریشمی و نخی نیز مرسوم**



شکل ۱۰



شکل ۱۱



شکل ۱۲

۱- خط کمر در دامن باید ۱ سانتیمتر بزرگتر از کمر یا کرسله باشد و این مقدار باید در اتصال به کمر، خورد بخورد.

* شکل ۱۶ پایه مخصوص دوخت دکمه‌های بدون پایه را توسط چرخ خیاطی نشان می‌دهد.

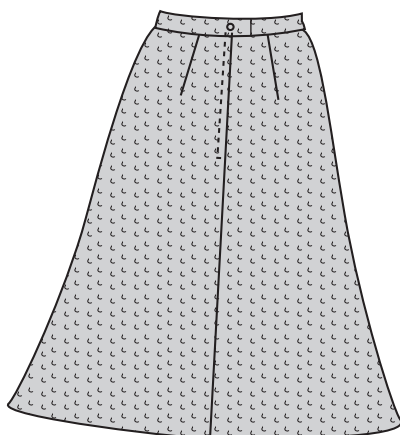
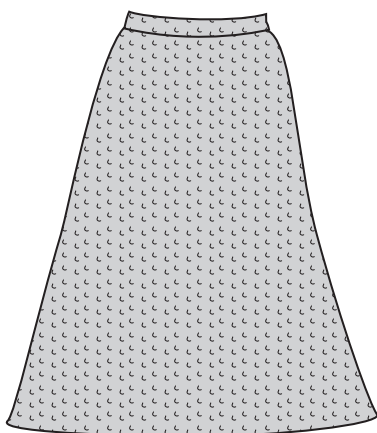


شکل ۱۶

توجه:

* در هنگام دوخت دقت کنید تا دچار اشتباه و متعاقباً شکافته کاری نشوید.

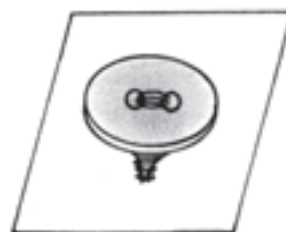
دامن فون: طرح ساده این دامن در شکل ۱۷ نشان داده شده است. لبه پایین این طرح دارای آزادی بیشتری است. دامن‌های فون دارای انواع مختلف است که یک نمونه آن، در ذیل، توضیح داده می‌شود:



شکل ۱۷

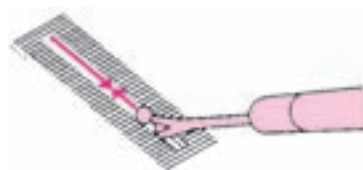
است که به جای دوخت نوار کمر، مورد استفاده قرار می‌گیرد. کرسله‌های ابریشمی کمی حالت کشی داشته ولی کرسله‌های نخی را باید قبلاً با اتو کمی به صورت هلال، شکل داده سپس دوخت. * هنگام وصل کمر به دامن باید نقطه وسط کمر (پس از در نظر گرفتن مقدار دکمه خور) بر نقطه وسط جلوی کمر دامن منطبق شود.

* دکمه مطابق شکل ۱۳ به کمر دامن دوخته می‌شود با توجه به اینکه اگر دکمه مورد نظر بدون پایه باشد (منظور دکمه‌های سوراخ‌دار می‌باشد) باید توسط نخ و مطابق شکل، پایه‌ای برای آن ایجاد کرد. برای این کار دکمه را به صورت بسیار آزاد و شل به پارچه دوخته سپس آن را به طرف بالا کشیده و نخ را توسط سوزن، زیر آن می‌چرخانیم.



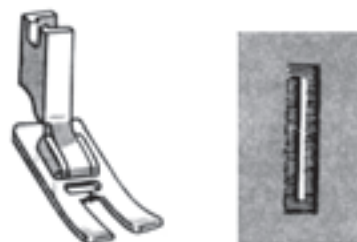
شکل ۱۳

جادکمه را می‌توان از دوخت فشرده نوع «دندان موشی» که به دور یک خط به طول قطر دکمه، پر دوزی می‌شود آماده کرد. سپس توسط «بشکاف» میان آن را باز کرد (شکل ۱۴).



شکل ۱۴

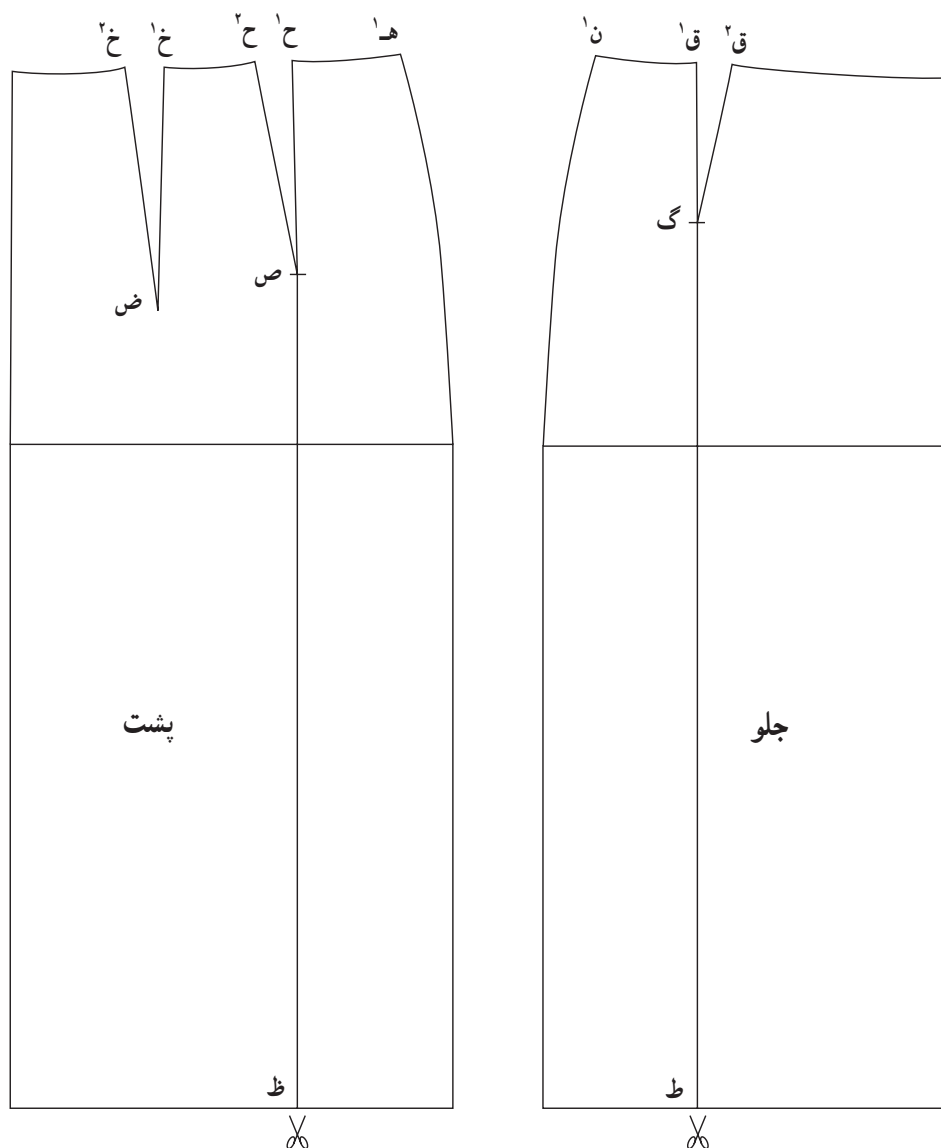
* شکل ۱۵ پایه مخصوص جادکمه را در چرخ خیاطی نشان می‌دهد.



شکل ۱۵

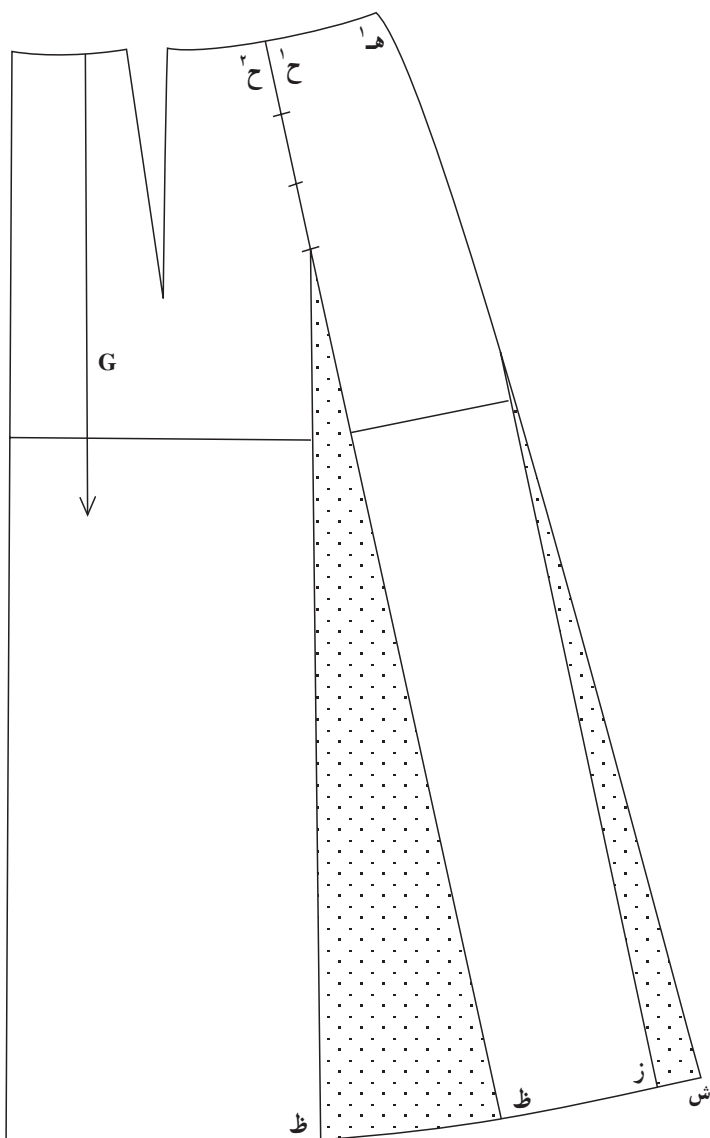
* با قیچی زدن خط (ظ، ص) در الگوی پشت و انطباق خطوط (ح^۱، ص) بر (ح^۲، ص)، در بخش زیرین ساسون مذکور، اوزمان طبیعی^۱ ایجاد می‌کنیم (شکل ۲۰).
در قسمت پهلوها نیز از نقطه (ز) مقدار ۲/۵ سانتیمتر در امتداد خط لبه پایین الگو خارج شده در الگوی جلو فاصله (ز، س) و در الگوی پشت فاصله (ز، ش) را ایجاد کرده از نقاط (س) و (ش) مطابق شکل، توسط خط کش به برجستگی باسن در روی الگو وصل می‌کنیم. بهتر است پنس‌های مربوط با چسب بسته شود.

* از الگوی دامن راسته کنترل شده و کامل، مطابق شکل ۱۸ رولت کرده، از رأس پنس کمر جلو، نقطه (گ)، خطی عمود بر خط لبه تا نقطه (ط) رسم می‌کنیم. همچنین در الگوی پشت نیز از رأس پنس نزدیک به پهلو، نقطه (ص)، مطابق شکل، خطی به خط لبه پایین الگو در نقطه (ظ) عمود کرده سپس خطوط ترسیمی را توسط قیچی باز می‌کنیم. به دنبال این حرکت، پنس جلو را می‌بندیم، به عبارت دیگر خط پنس (ق^۲، گ) را بر (ق^۱، گ) منطبق کرده، در بخش زیرین آن، گشادی (اوزمان) طبیعی ایجاد می‌شود (شکل ۱۹)، پنس کاملاً بسته می‌شود.

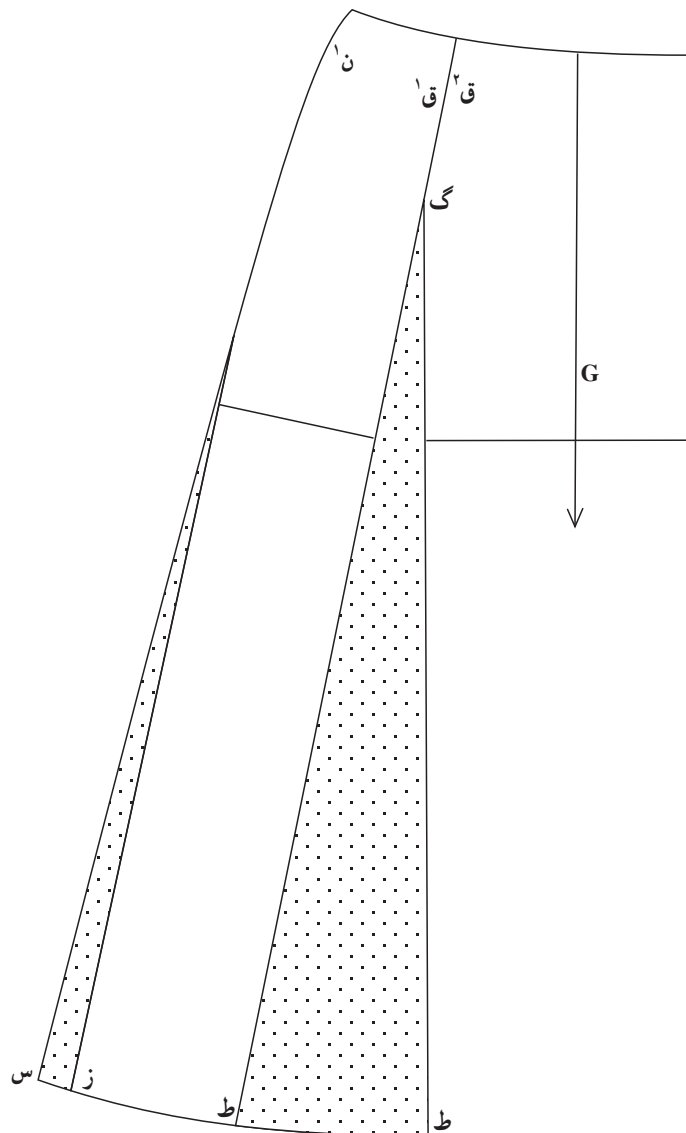


شکل ۱۸

۱- در هنگام ایجاد اوزمان‌ها دقت شود که خطوط مرکزی، ثابت مانده و تغییر حالت ندهد.



شکل ۲۰



شکل ۱۹

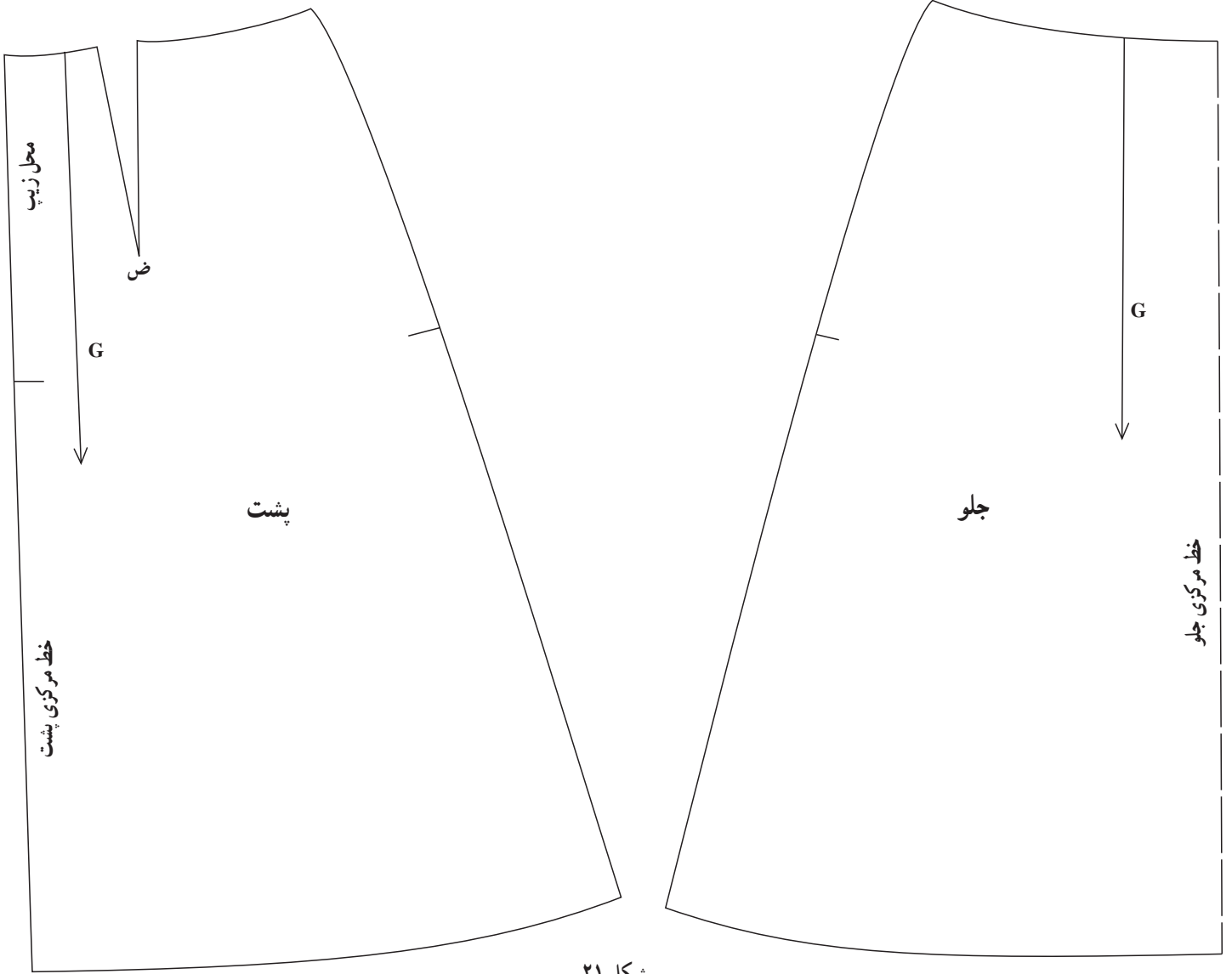
مطابق شکل، زیپ در محل خود مطابق زیپ دامن‌های راسته دوخته می‌شود. در ناحیه باسن، در قسمت جلو و پشت توسط قیچی چرت می‌زنیم. در پهلوها ۱/۵ تا ۲ سانتیمتر اضافه درز و برای خط کمر مقدار ۱/۲۵ سانتیمتر اضافه درز و همچنین برای (تُو) گذاشتن لبه پایین دامن ۲ سانتیمتر اضافه درز در نظر می‌گیریم.

* ساسون‌های پشت دامن را دوخته و به طرف پهلو اتو می‌زنیم.

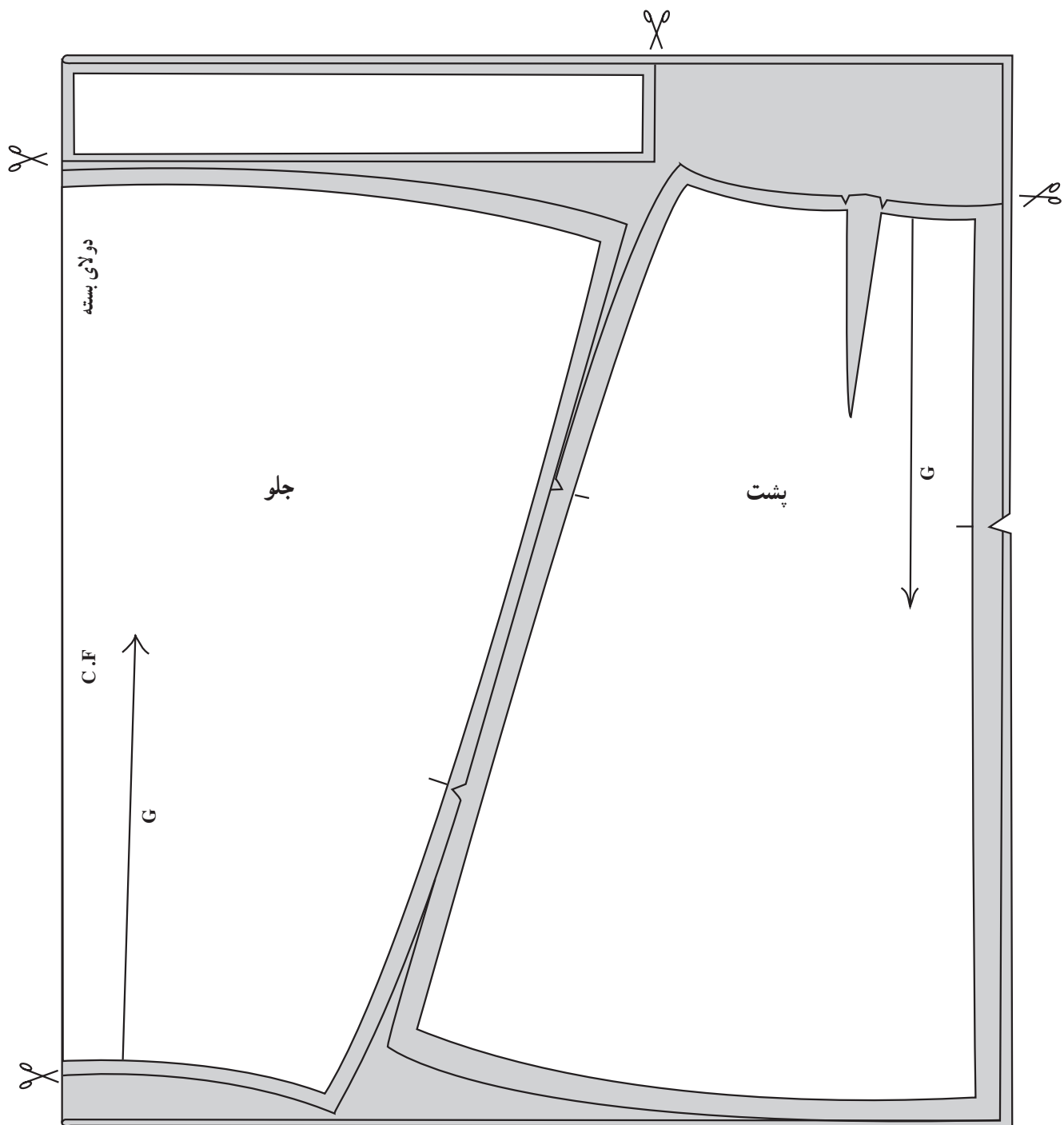
* پس از دوخت زیپ و اتوکاری آن، درزهای پهلو را به هم وصل کرده پس از پرو، آنها را چرخکاری می‌کنیم.

* دوخت کمر و طریقه اتصال آن مانند دامن راسته است.

* طرح کامل الگو در شکل ۲۱ مشخص شده است. خط راه پارچه را مطابق شکل به موازات خطوط مرکز رسم می‌کنیم. طریقه گذاشتن قطعات الگوی جلو و پشت و کمر روی پارچه: ابتدا پارچه را از طول، دولا کرده مطابق شکل ۲۲ خط مرکزی جلو را در دولای بسته و خط مرکزی پشت را در دولای باز به طریقی که مشاهده می‌شود، مستقر می‌کنیم. با توجه به اینکه در پارچه‌های عریض فاصله‌ای بین الگوی پشت و جلو در ناحیه خط پهلو تشکیل می‌شود و در پارچه‌های دارای عرض کم، الگو، به صورت پشت سرهم روی پارچه ردیف می‌شود مقدار پارچه مورد نیاز عریض برابر ۱ متر و پارچه عرض کم برابر ۱/۵ متر است.



شکل ۲۱



شکل ۲۲

خودآزمایی

- ۱- برای رسم الگوی دامن راسته، چه اندازه‌هایی مورد نیاز بوده و چگونه اندازه‌گیری می‌شود؟
- ۲- مقدار طول و عرض پارچه مورد نیاز در دامن‌های راسته چگونه محاسبه می‌شود؟
- ۳- برای رسم الگوی دامن‌های فون از الگوی شالوده‌آسانی چه نوع دامن استفاده می‌شود؟
- ۴- الگوی جلوی دامن راسته که روی پارچه گذاشته می‌شود، چه قسمتی از کل دامن را تشکیل می‌دهد؟
- ۵- مجموع الگوی جلو و پشت در دامن راسته که روی پارچه گذاشته می‌شود چه کسری از کل دامن را تشکیل می‌دهد؟
- ۶- منظور از اطلاعات روی الگو چیست؟ آنها را بیان کنید.

۷- خط راه پارچه، روی الگو چگونه ترسیم و مشخص می‌شود؟

۸- در هنگام اتوکاری دامن راسته چه نکاتی را به ترتیب باید رعایت نمود.

۹- منظور از «اوزمان» طبیعی در روی الگو چیست؟

۱۰- مراحل کامل برش و دوخت یک دامن راسته را در اندازه دلخواه انجام دهید.

ب) و (الف، ج) را در نقطه (الف) و از یک گوشه انتخابی کاغذ برش، برهم عمود می‌کنیم، طول این دو خط به صورت دلخواه و در حدود ۱۰۰ سانتیمتر در نظر گرفته می‌شود.

* برای رسم خط منحنی کمر، ابتدا باید شعاع کوچک را محاسبه کرد، برای این کار $\frac{1}{3}$ دور کمر را به دست آورده از حاصل آن ۱ سانتیمتر کم می‌کنیم. مقدار به دست آمده را از نقطه (الف) روی خط (الف، ب) تا نقطه (ن) پیش می‌رویم که شعاع مربوط به خط منحنی کمر است.

- اکنون دایره‌ای به مرکز (الف) و به شعاع (الف، ن) مطابق شکل به طریقی رسم می‌کنیم که خط (الف، ج) را در نقطه (گ) قطع نماید.

- هلال (ن، گ) در واقع ربع دایره ترسیمی و برابر $\frac{1}{3}$ دور کمر است.

- به عبارت دیگر می‌توان شعاع کوچک را از نقطه (الف) چندین بار با فاصله‌های نزدیک هم به طرف داخل کادر، علامت گذاشته سپس علامت‌ها را که در روی شکل به صورت نقاط

انواع دامن‌های کلوش: از جمله لباس‌های راحت و آزاد، دامن‌های کلوش است. شکل ۲۳ نمایش هندسی یکی از طرح‌های این دامن است که گشادی متوسط دارد.

* طرح فوق شامل دو قطعه الگو است. قطعه الگوی کمر و قطعه الگوی دامن، و چون الگوی این دامن یک بار روی دولای پارچه برش می‌شود به آن، دامن «دو کلوش» نیز گفته می‌شود.

* این کلوش به صورت «یک» یا «دو درز» براساس عرض پارچه برش می‌شود.

اندازه‌های مورد نیاز در دامن‌های کلوش عبارتند از:

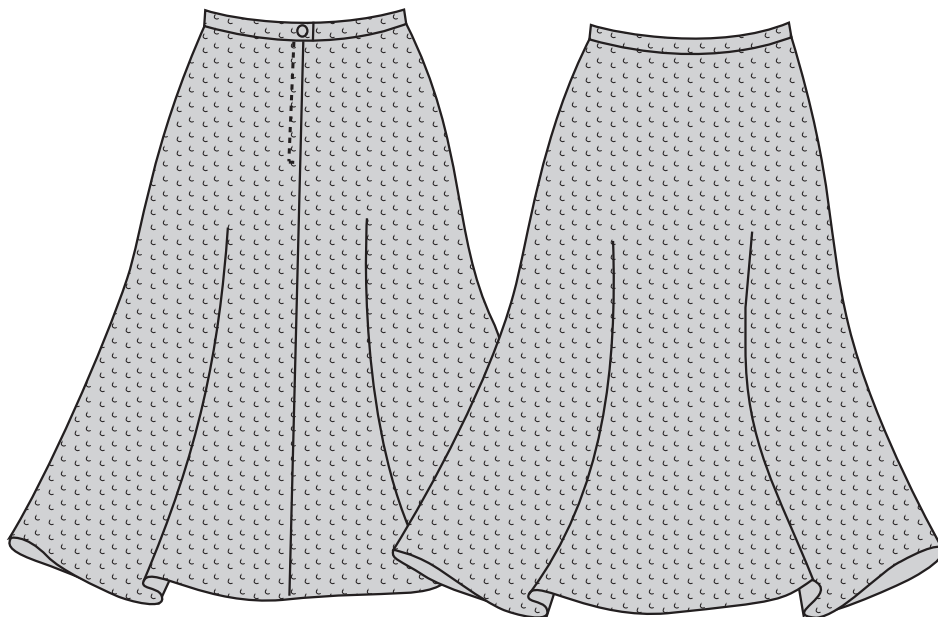
الف: دور کمر

ب: قد دامن

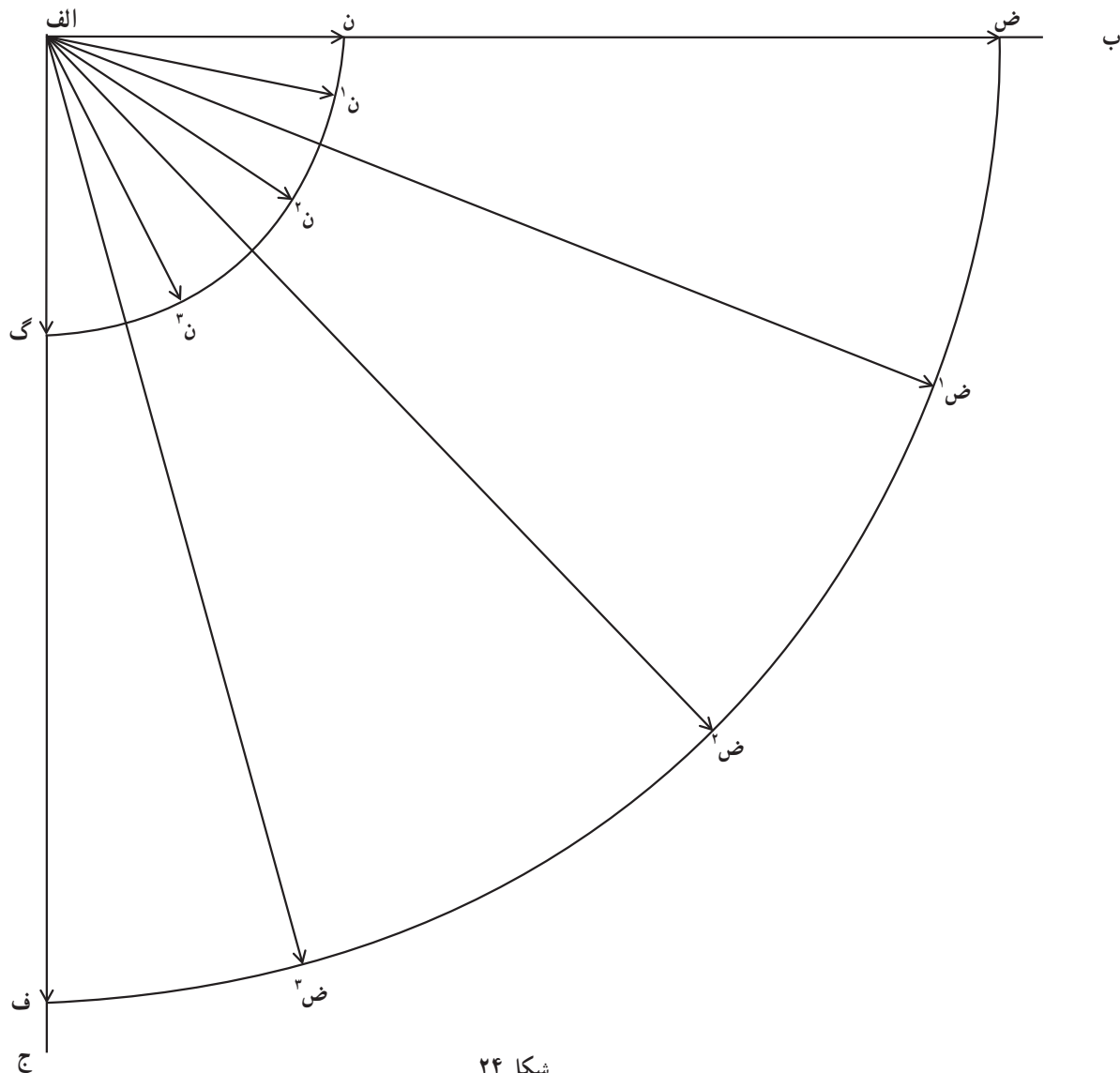
توجه:

* برای رسم الگوهای مربوط به دامن‌های کلوش محاسبه دو شعاع کوچک و بزرگ ضروری است.

* برای رسم الگو ابتدا مطابق شکل ۲۴ دو خط (الف،



شکل ۲۳



شکل ۲۴

نقطه (الف) در نقاط مختلف مانند (ض^۱) و (ض^۲) و (ض^۳) علامت گذاشته (هر چه تعداد این نقاط بیشتر باشد هلال لبه دامن دقیق تر به دست می آید) از اتصال نقاط فوق، منحنی لبه پایین دامن رسم می شود. به عبارت دیگر می توان گفت که خط منحنی لبه پایین دامن، ربع دایره ای به مرکز (الف) و به شعاع (الف، ض) است. این کار را می توان به کمک یک نخ بلند به طول شعاع، انجام داد.

* مقدار پارچه مصرفی برای برش این الگو به قرار زیر تعیین می شود:

– عرض پارچه انتخابی نباید کمتر از «اندازه شعاع بزرگ با اضافه ۴ سانتیمتر» باشد.

– طول مورد نظر برای تهیه پارچه برابر است با «دو برابر

(ن^۱) و (ن^۲) و (ن^۳) نشان داده شده است به یکدیگر وصل کرده هلال منحنی از (ن) تا (گ) که برابر با $\frac{1}{4}$ دور کمر می باشد، بدست می آید.

* حال برای به دست آوردن خط لبه پایین دامن «شعاع بزرگ» را محاسبه می کنیم. فرمولی که برای این کار محاسبه می شود، در تمام دامن های کلوش یکسان است برای این کار، قد دامن را با شعاع کوچک جمع می بندیم.

قد دامن + شعاع کوچک = شعاع بزرگ

– مقدار حاصل را همانند قبل از نقطه (الف) یک بار روی خط (الف، ب) تا نقطه (ض) و بار دیگر روی خط (الف، ج) تا نقطه (ف) علامت می گذاریم.

– بار دیگر مطابق شکل، شعاع بزرگ را چندین بار از

اندازه شعاع بزرگ با اضافه ۴ سانتیمتر» و به همین جهت چون از دو برابر شعاع بزرگ برای تعیین طول پارچه استفاده می‌شود، به این دامن «دو کلوش» گفته می‌شود.

* شکل ۲۵ طریقه گذاشتن این الگو را روی پارچه نشان

می‌دهد.

توجه:

* در هنگام گذاشتن الگو روی پارچه، یکی از درزهای

(گ، ف) یا (ن، ض) را برای خط مرکزی جلو و دیگری را به عنوان خط مرکزی پشت انتخاب می‌کنیم (فرقی نمی‌کند) سپس خط مرکزی جلو را در تای دو لای بسته پارچه قرار می‌دهیم. باید توجه داشت که این درز نیز می‌تواند در دو لای باز پارچه

قرار گیرد به شرطی که طول پارچه دو قطعه جدا از هم باشد. خط مرکزی پشت را در دو لای باز پارچه قرار داده ۳ سانتیمتر برای اضافه درز و دوخت زیپ، در نظر می‌گیریم.

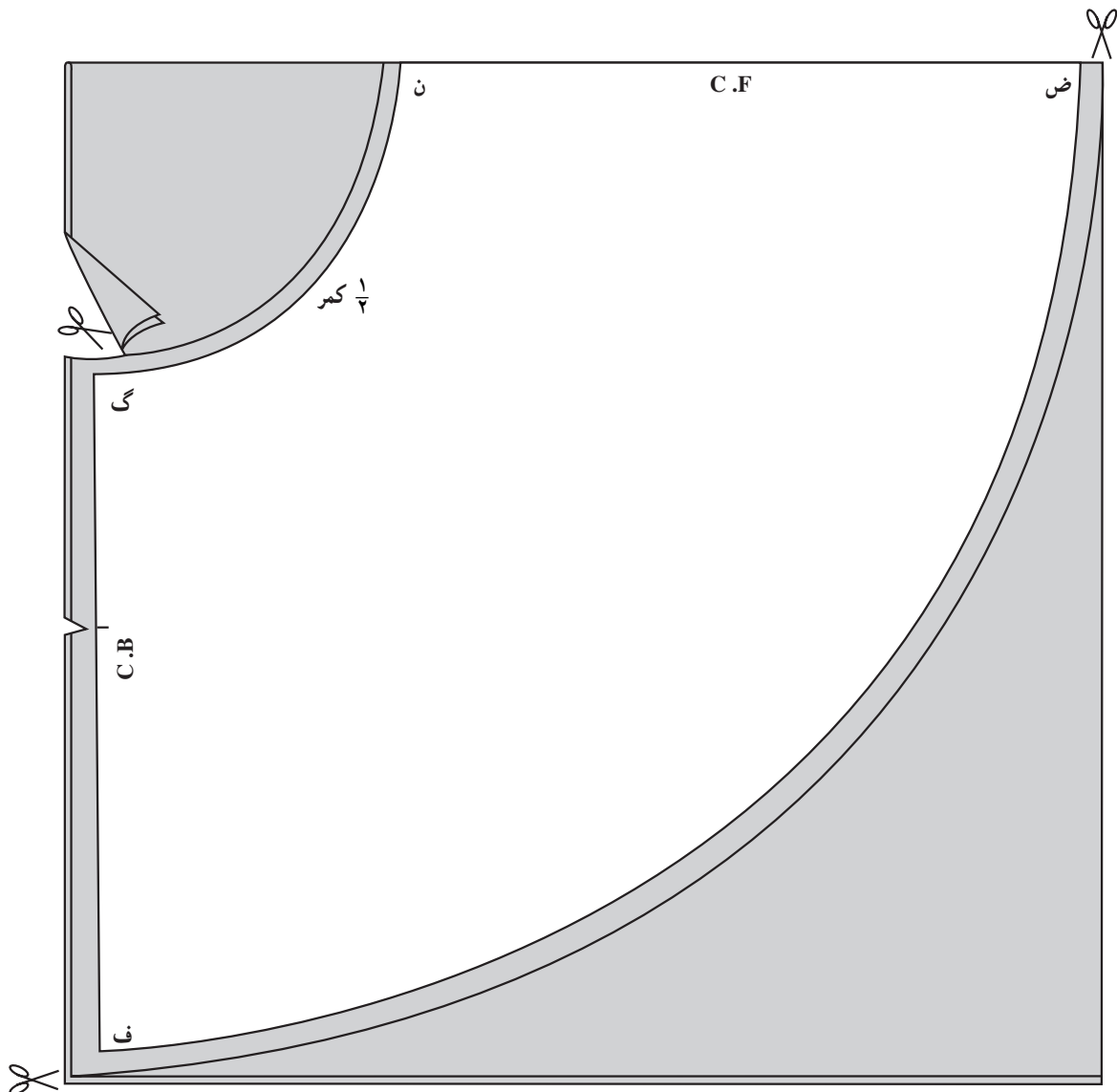
* اضافه درز خط مربوط به منحنی کمر را در امتداد

هلال آن، ۱ سانتیمتر منظور می‌کنیم.

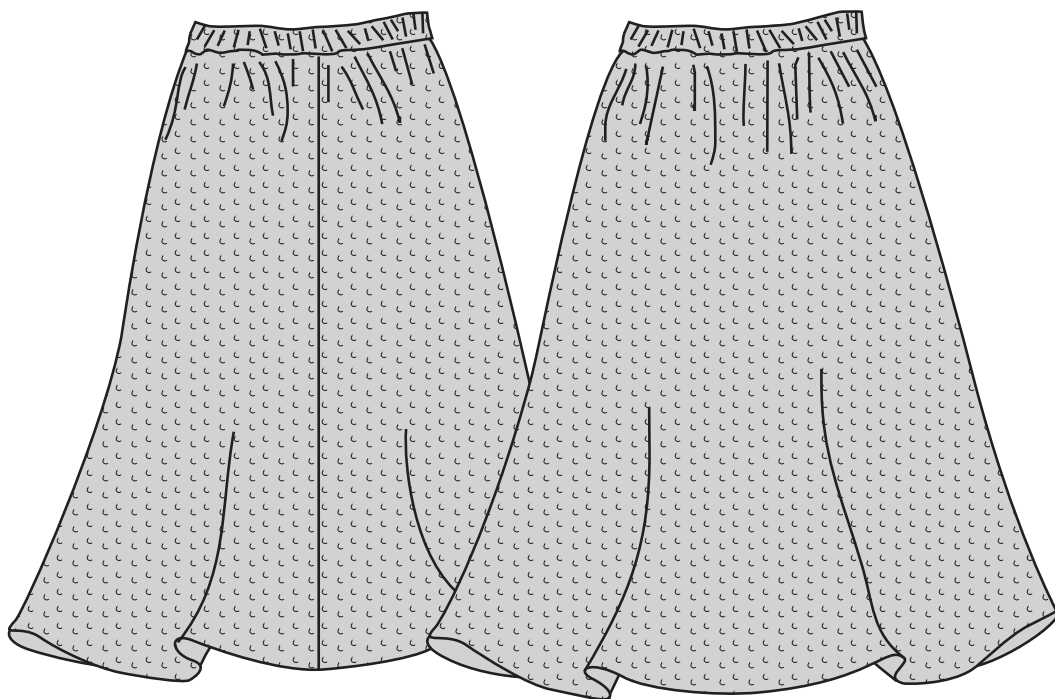
* ۱/۵ تا ۲ سانتیمتر برای اضافه درز مربوط به پس‌دوز

لبه پایین دامن، در نظر می‌گیریم. لبه پایین دامن را می‌توان فقط ۱ سانتیمتر اضافه گذاشت به شرطی که این لبه توسط چرخ خیاطی «گردونه» دوزی شود و یا در صورت دلخواه لبه را نوار اُریب دوخته به داخل برگردانده، پس‌دوز نماییم.

* کمر دامن را مطابق کمر دامن راسته آماده کرده و به



شکل ۲۵



شکل ۲۶

علامت می‌گذاریم. بار دیگر مقدار شعاع بزرگ را از نقطه (الف) روی خط (الف، ج) تا (ف) علامت می‌گذاریم.

– چندین بار به دفعات مقدار شعاع بزرگ را از نقطه (الف) تا نقاطی مانند (ق^۱) و (ق^۲) محاسبه کرده از اتصال نقاط مذکور هلال لبه پایین الگو را رسم می‌کنیم.

– خط منحنی لبه پایین دامن ربع دایره‌ای به مرکز (الف) و شعاع (الف، ق) است.

* الگو را مطابق شکل ۲۸ روی پارچه قرار می‌دهیم.

توجه:

* عرض پارچه انتخابی نباید کمتر از (طول شعاع بزرگ

با اضافه ۴ سانتیمتر) باشد.

– طول پارچه انتخابی برابر است با (دو برابر اندازه شعاع بزرگ با اضافه ۴ سانتیمتر) این نکته در تعیین طول پارچه مورد نظر بسیار حائز اهمیت است.

دوخت کمر: در صورت دلخواه می‌توان کمر این دامن را با کوک ریز، به اندازه لازم، چین داده سپس مطابق اصول دوخت کمر دامن راسته آن را آماده کرد، اما در صورتی که بخواهیم مطابق شکل ۲۶ کمر را کشدوزی کنیم نکاتی را باید در نظر داشت: – ابتدا دور کمر دامن را (که از دور کمر اصلی بیشتر

دامن می‌دوزیم. با توجه بر این که دور کمر دامن را در هنگام دوخت کمی «خورد» داده جمع می‌کنیم.

دامن کلوش چین‌دار «دو کلوش یک یا دو درز با چین سوزنی در کمر»: شکل ۲۶ طرح این دامن را نشان می‌دهد.

* رسم الگوی این دامن همانند الگوی دامن دو کلوش

یک یا دو درز است که توضیح آن قبلاً آمده است اما شعاع کوچک با اندک تفاوتی، متغیر است.

$10\text{ cm} + \left(\frac{1}{3} \times \text{دور کمر}\right) = \text{شعاع کوچک در کلوش چین‌دار}$

* برای رسم الگوی این دامن مطابق قبل، دو خط (الف،

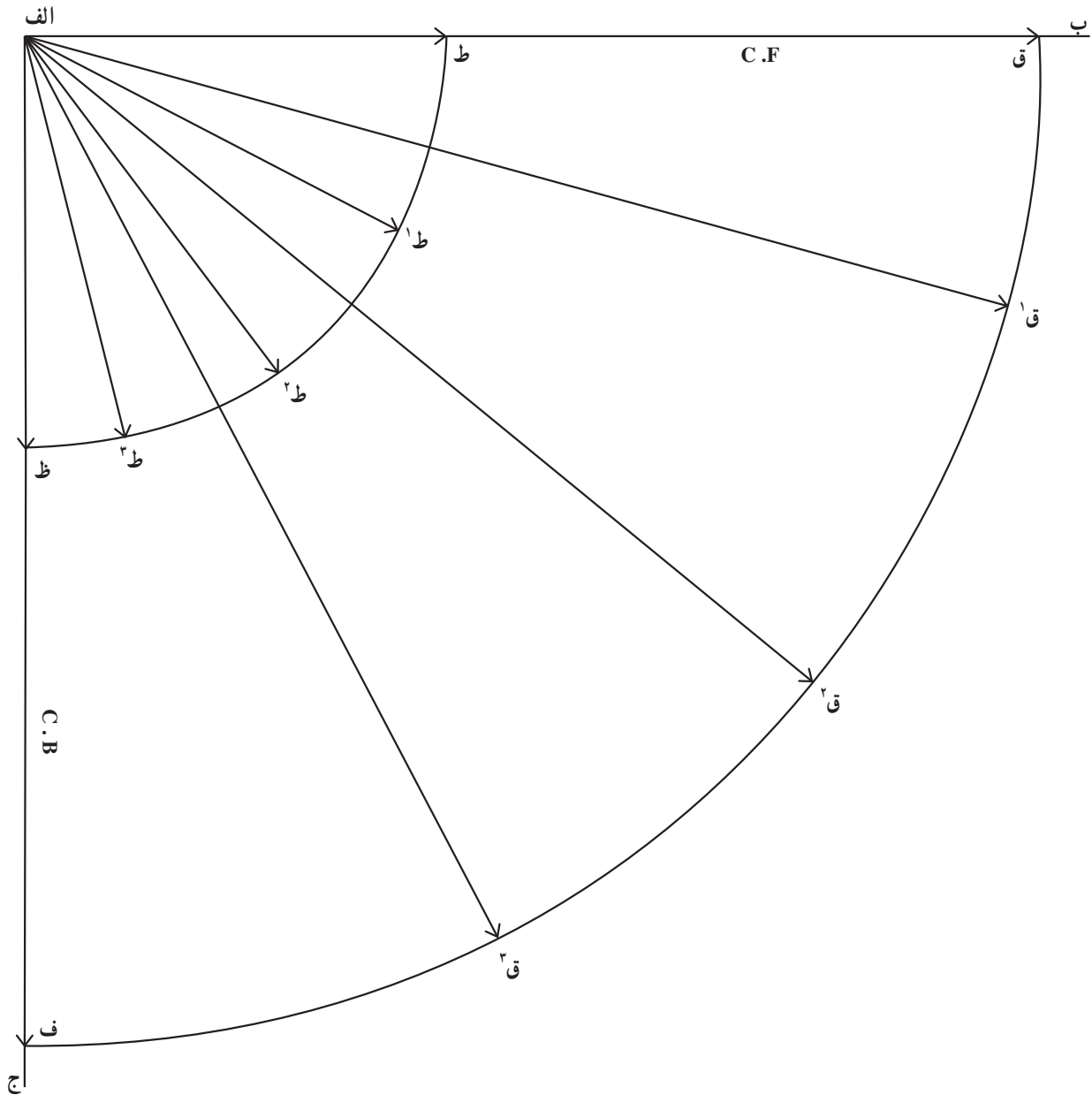
ب) و (الف، ج) را به طول تقریبی ۱۰۰ سانتیمتر در نقطه (الف) بر هم عمود می‌کنیم، (شکل ۲۷).

* مقدار شعاع کوچک را مطابق قبل و براساس شکل،

از نقطه (الف) روی خط (الف، ب) تا نقطه (ط) و به دفعات تا نقاط (ط^۱) و (ط^۲) و (ط^۳) و روی خط (الف، ج) تا (ظ) علامت گذاشته خط منحنی کمر را از نقطه (ط) به (ط^۱) و (ط^۲) و (ظ) و (ط) رسم می‌کنیم. این منحنی از $\frac{1}{3}$ دور کمر بیشتر است که اضافه را به صورت چین سوزنی به طور یکنواخت جمع می‌کنیم.

* شعاع بزرگ را براساس فرمول قبل محاسبه می‌کنیم و

مقدار به دست آمده را از نقطه (الف) روی خط (الف، ب) تا (ق)



شکل ۲۷

گذاشته با دو دست آن را کشیده زیر چرخ خیاطی برده، کش را به دامن می‌دوزیم.

توجه:

* اضافه درز کمر از پهنای کش، به مقدار ۱ سانتیمتر در نظر گرفته شده است.

* در هنگام اتصال کمر کشدوزی شده به دامن بار دیگر آن را با دست کشیده به درز کمر دامن چرخ می‌کنیم.

توجه:

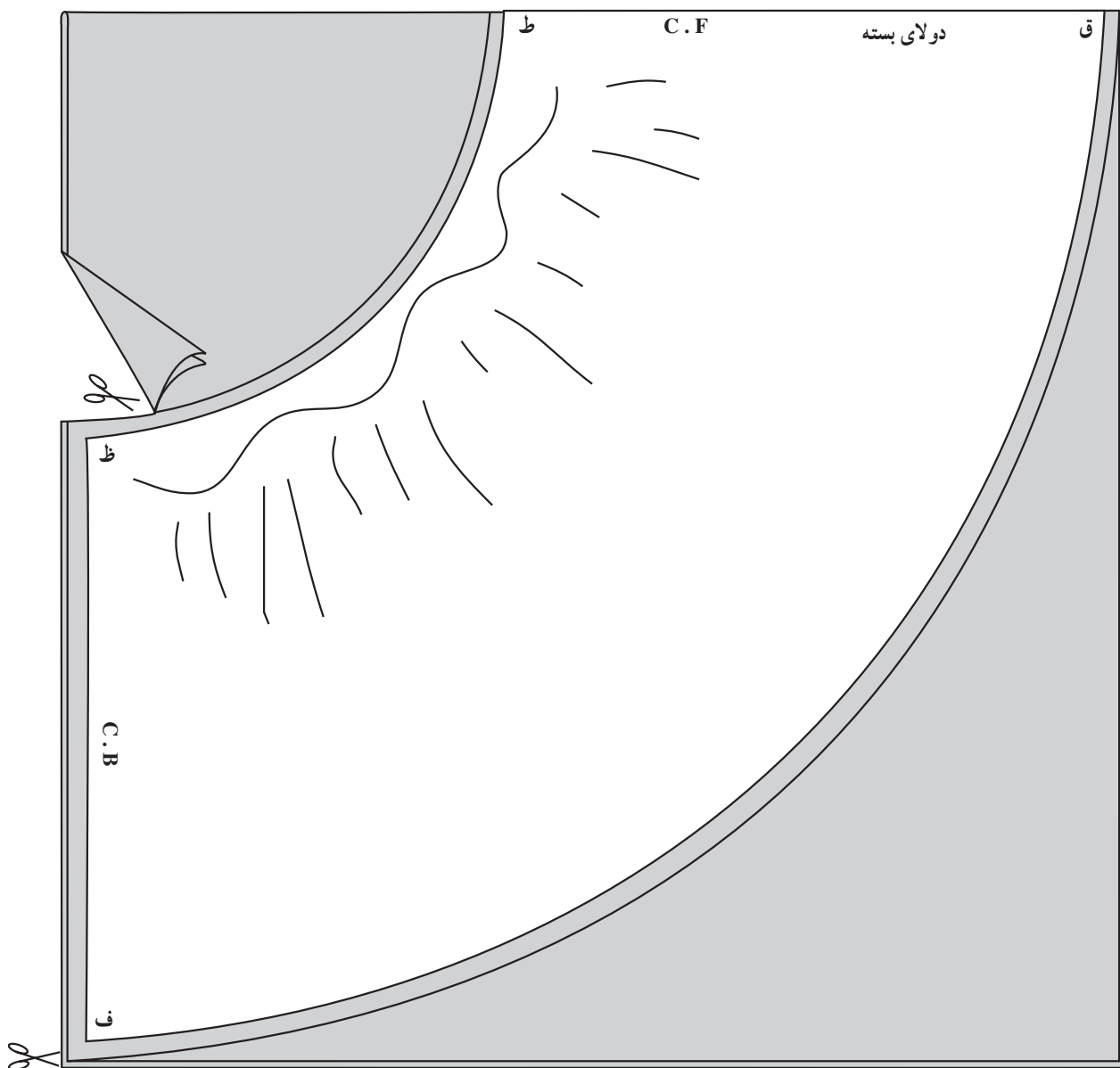
* در دامن‌هایی که کمر آن کشدوزی می‌شود، می‌توان از دوخت زیبای صرف نظر کرد.

است) اندازه می‌گیریم سپس مستطیل به عرض دلخواه ۸ تا ۱۰ سانتیمتر و به طول دور کمر دامن با اضافه ۲ سانتیمتر از پارچه برش می‌دهیم آنگاه آن را از طول، تا زده اتو می‌کنیم.

* کش به پهنای ۳ سانتیمتر را دور کمر اصلی (روی بدن) چرخانده مقدار لازم را اندازه گرفته و آماده می‌کنیم، سپس دو طرف کش را توسط ماشین دوخت، به هم وصل کرده می‌دوزیم و آن را به صورت حلقه در می‌آوریم.

* مستطیل بریده شده کمر را نیز از دو طرف به یکدیگر وصل کرده آن را به صورت حلقه در می‌آوریم.

– حلقه کش را داخل خط تا خورده و اتو گرفته کمر دامن



شکل ۲۸

۲- $(\frac{2}{3} \times \text{دور کمر}) = \text{شعاع کوچک}$

- به عبارت دیگر اگر شعاع کوچک در دامن دو کلوش را دو برابر کنیم، شعاع کوچک در دامن (یک کلوش) به دست می‌آید. چون این الگو یک بار روی یک لای پارچه برش می‌شود به آن «یک کلوش» گفته می‌شود.

- اکنون مقدار شعاع کوچک را از نقطه (الف) روی خط (الف، ب) تا نقطه (م) علامت می‌گذاریم و بار دیگر این مقدار را از نقطه (الف) روی خط (الف، ج) تا نقطه (ن) مشخص می‌کنیم (شکل ۳۰).

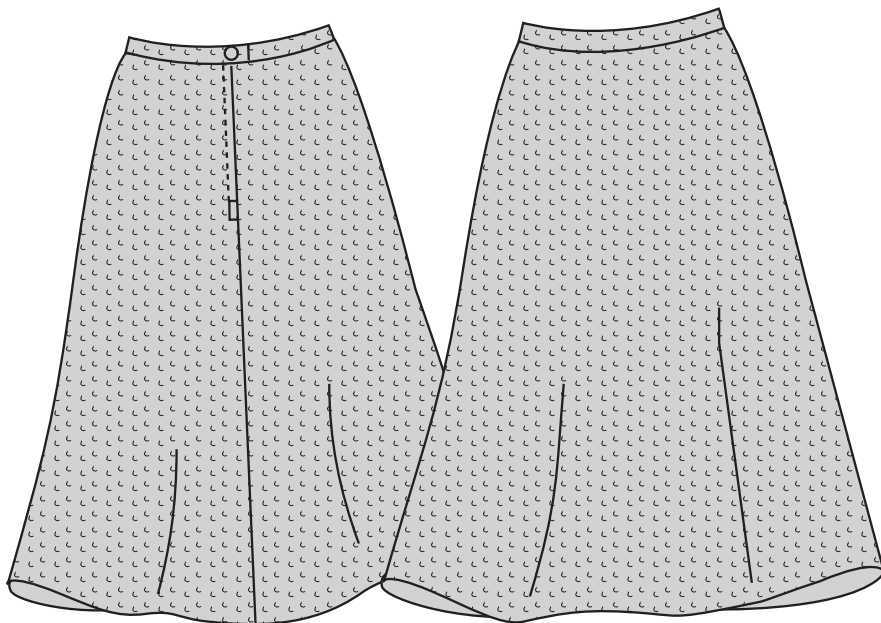
* مقدار (شعاع کوچک) را از نقطه (الف) به داخل کادر

- از اضافه درز کمر دامن هرگز برای کشدوزی استفاده نکنید به عبارت دیگر کش را مستقیماً به دامن، کشدوزی نکنید بلکه آن را جداگانه آماده و وصل کنید.

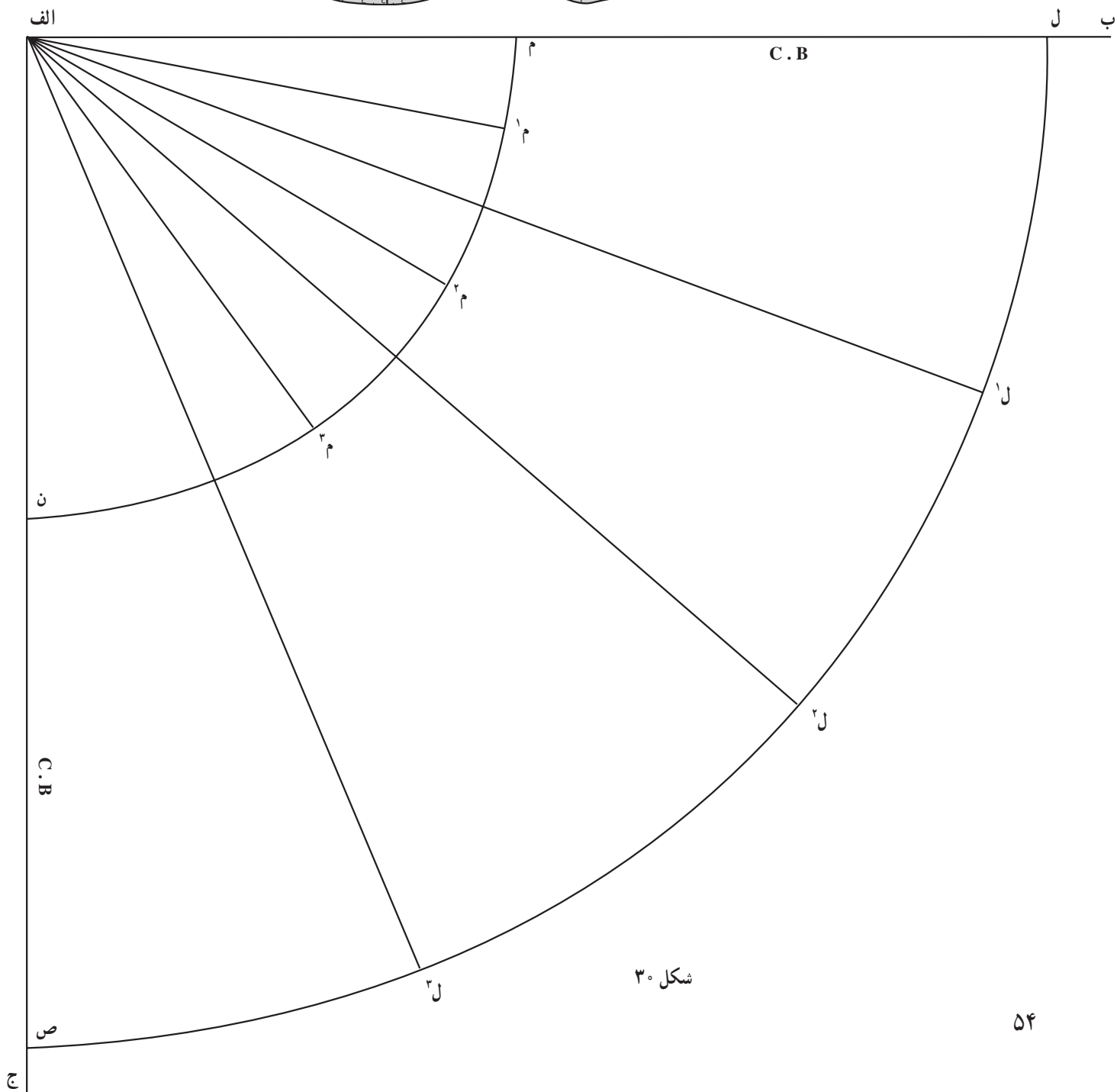
دامن یک کلوش «یک درز»

طرح این دامن در شکل ۲۹ نشان داده شده است «که عوام به آن نیم کلوش می‌گویند!» برای رسم الگو ابتدا دو خط (الف، ب) و (الف، ج) را به طول تقریبی 100 سانتیمتر در نقطه (الف) بر هم عمود می‌کنیم.

- در این مرحله، شعاع کوچک را مطابق فرمول زیر محاسبه می‌کنیم.



شكل ٢٩



شكل ٣٠

(الف، ص) = (الف، ل) = قد دامن + (شعاع کوچک) \Rightarrow (شعاع بزرگ)
 * شعاع بزرگ را چندین بار از نقطه (الف) به داخل کادر
 تا نقاطی مانند (ل^۱) و (ل^۲) و (ل^۳) و ... علامت گذاشته خط
 منحنی لبه پایین دامن را از این نقاط عبور می دهیم.

مقدار پارچه لازم:

* عرض پارچه انتخابی در این دامن نباید کمتر از (اندازه

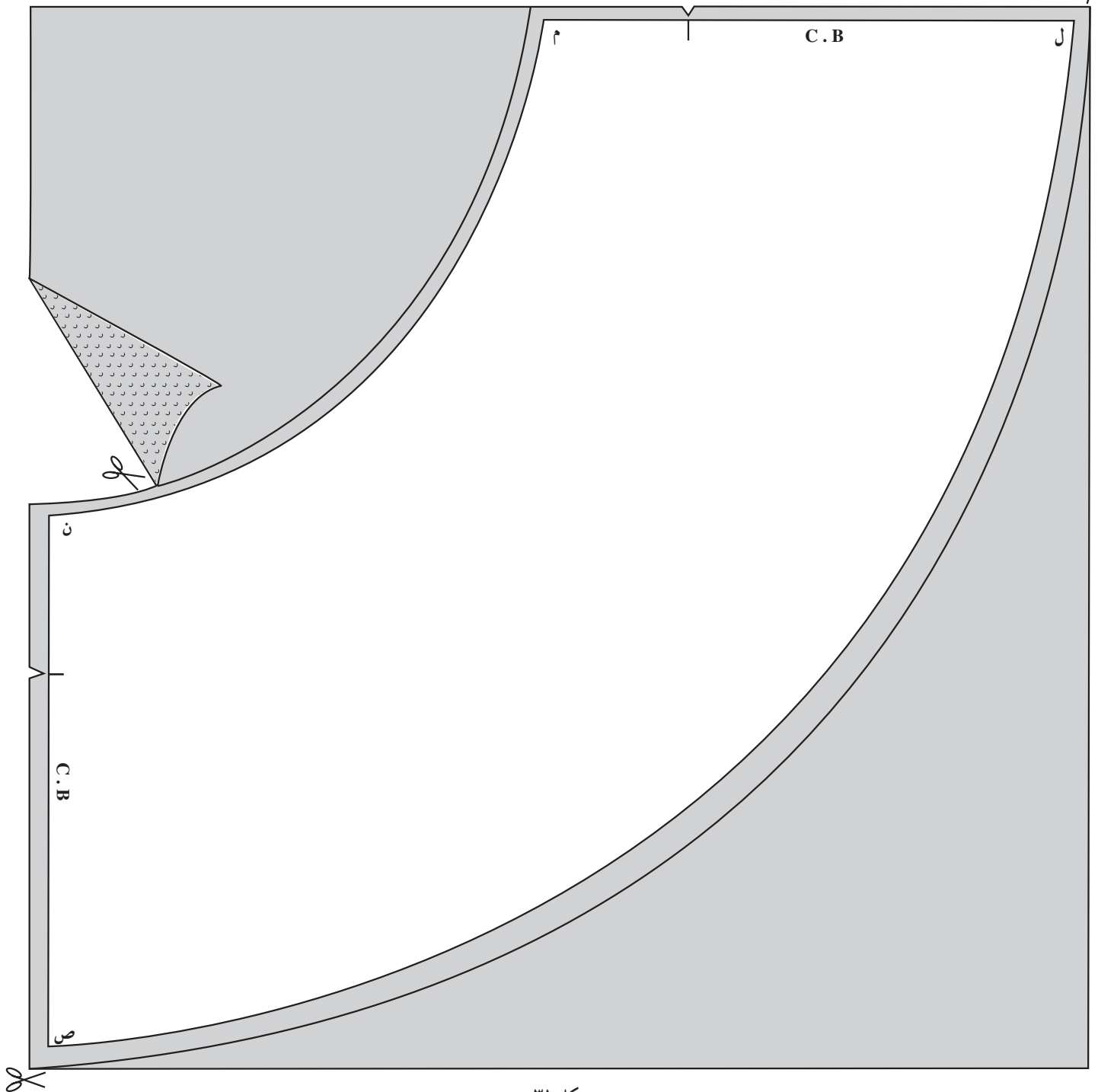
تا نقاطی مانند (م^۱) و (م^۲) و (م^۳) و ... علامت می گذاریم سپس
 خط منحنی کمر را از نقاط مذکور عبور می دهیم.

خط منحنی کمر در واقع ربع دایره ای است به مرکز

(الف) و شعاع (الف، م)

* اکنون جهت رسم خط منحنی لبه دامن باید مقدار (شعاع

بزرگ) را بر اساس فرمول ثابت آن بدست آوریم:



شکل ۳۱

شعاع بزرگ با اضافه ۲ سانتیمتر) باشد.

* طول پارچه انتخابی در این دامن برابر است با (اندازه شعاع بزرگ با اضافه ۳ سانتیمتر)

* الگوی دامن مطابق شکل ۳۱ فقط یک بار روی یک لای پارچه قرار می‌گیرد.

* خطوط (م، ل) و (م، ص) در واقع دو خط درز مرکزی پشت می‌باشد که به هم دوخته می‌شود بنابراین خط مرکزی جلو در امتداد آریب پارچه مستقر می‌شود.

* ۱ سانتیمتر برای اضافه درز کمر و ۲ سانتیمتر اضافه برای پس‌دوز لبه پایین دامن در نظر گرفته می‌شود.

* زیپ و نوار کمر مطابق دوخت دامن راسته، آماده و دوخته می‌شود.

دامن چهار کلوش: طرح این دامن در شکل ۳۲ نشان داده شده است که دارای گشادی لازم است به این دامن، تمام کلوش نیز گفته می‌شود.

توجه:

* این دامن می‌تواند براساس عرض پارچه فقط یک درز و یا به صورت دامن دو یا سه یا چهار درز و یا بدون درز (در پارچه‌های با عرض زیاد) برش و دوخته شود که در این مبحث دامن سه درز را مطابق توضیحات ذیل، در نظر می‌گیریم. به طوری که دو خط درز راسته در امتداد پهلوها و یک درز راسته در خط مرکزی پشت و همچنین خط مرکزی جلو نیز در امتداد دولای بسته و راسته پارچه مستقر می‌شود. ابتدا برای رسم الگو:

* دو خط (الف، ب) و (الف، ج) را به طول تقریبی ۹۰ سانتیمتر در نقطه (الف) عمود بر هم رسم می‌کنیم (شکل ۳۳).

* مطابق معمول برای رسم الگو باید دو شعاع کوچک و بزرگ محاسبه شود:

$$\frac{1}{6} \times \text{دور کمر} = \text{شعاع کوچک در تمام کلوش}$$

– به عبارت دیگر دور کمر را تقسیم بر ۶ کرده از حاصل

آن ۰/۵ سانتیمتر کسر می‌کنیم.

* مقدار شعاع کوچک را از نقطه (الف) روی خط (الف، ب) تا نقطه (ی) علامت می‌گذاریم و بار دیگر این مقدار را از نقطه (الف) روی خط (الف، ج) تا نقطه (ز) علامت

می‌گذاریم.

* مقدار شعاع کوچک را چندین بار از نقطه (الف) به طرف داخل کادر تا نقاطی مانند (ی^۱) و (ی^۲) و (ی^۳) و ... علامت می‌گذاریم.

* برای رسم خط منحنی کمر، از نقطه (ی) به (ی^۱) و (ی^۲) و ... و (ز) مطابق شکل به صورت انحنای رسم می‌کنیم.

توجه:

* خط منحنی کمر در واقع ربع دایره‌ای به مرکز (الف) و شعاع (الف، ی) است.

* مقدار شعاع بزرگ را از نقطه (الف) روی خط (الف، ب) تا نقطه (د) علامت می‌گذاریم و بار دیگر همین مقدار را از نقطه (الف) روی خط (الف، ج) تا نقطه (ق) علامت می‌گذاریم.

* مقدار شعاع بزرگ را چندین بار از نقطه (الف) به طرف داخل کادر تا نقاطی مانند (د^۱) و (د^۲) و ... علامت می‌گذاریم.

* برای رسم خط منحنی لبه پایین دامن از نقطه (د) به (د^۱) و (د^۲) و ... و (ق) هلال رسم می‌کنیم.

توجه:

* از الگوی فوق دو نمونه مشابه، از کاغذ برش تهیه می‌کنیم تا در هنگام گذاشتن روی پارچه انتخاب مکان معین به راحتی صورت بگیرد.

* مقدار عرض پارچه مورد نظر نباید از (اندازه شعاع بزرگ با اضافه ۴ سانتیمتر) کمتر باشد.

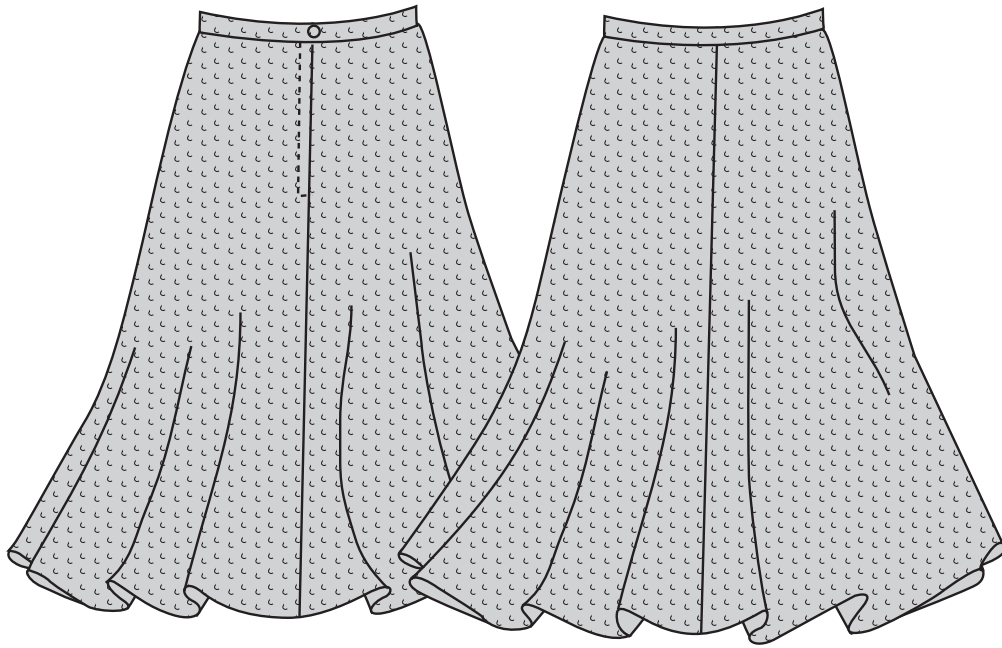
* طول پارچه مورد نظر مساوی (چهار برابر اندازه شعاع بزرگ) است.

* پارچه را از عرض، تا زده مطابق شکل ۳۴، دو الگوی آماده شده را روی آن قرار می‌دهیم.

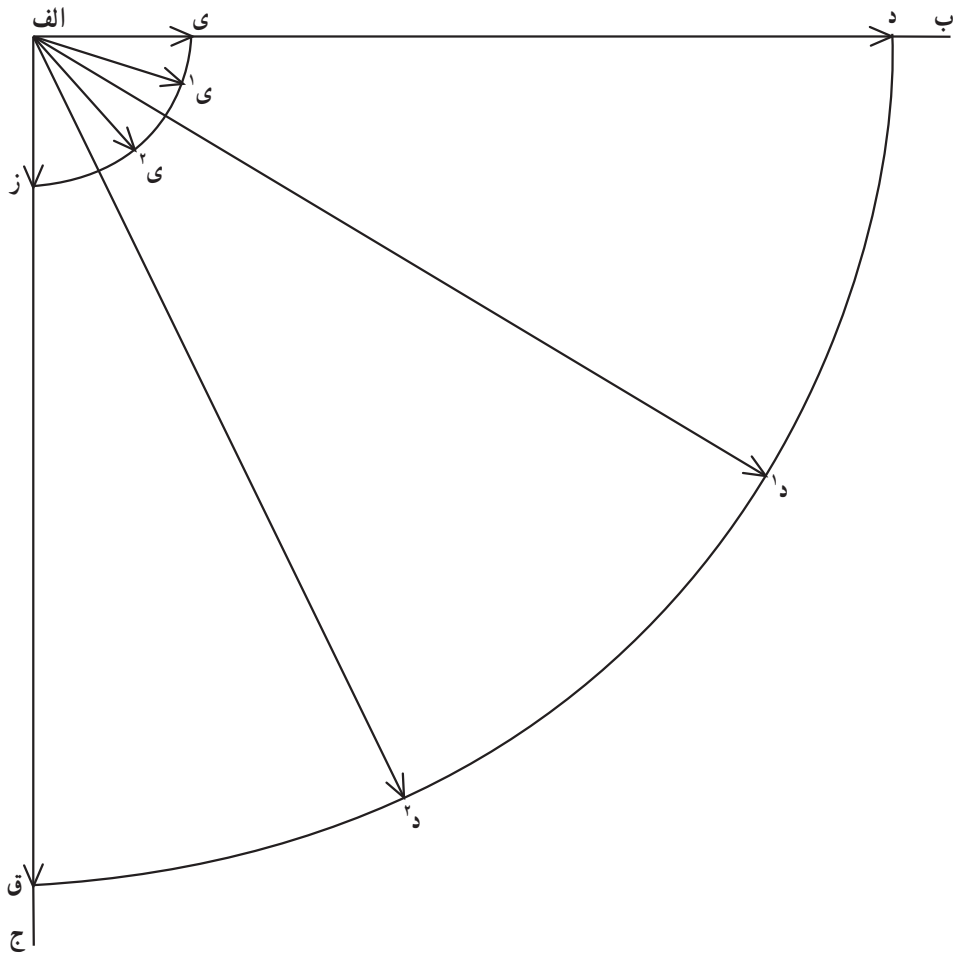
توجه:

* در یک قطعه الگو، خط (ی، د) را در دولای بسته مستقر کرده آن را خط مرکزی جلو قرار می‌دهیم. در نتیجه، درز دیگر الگوی ۱، مربوط به درز پهلوها خواهد بود.

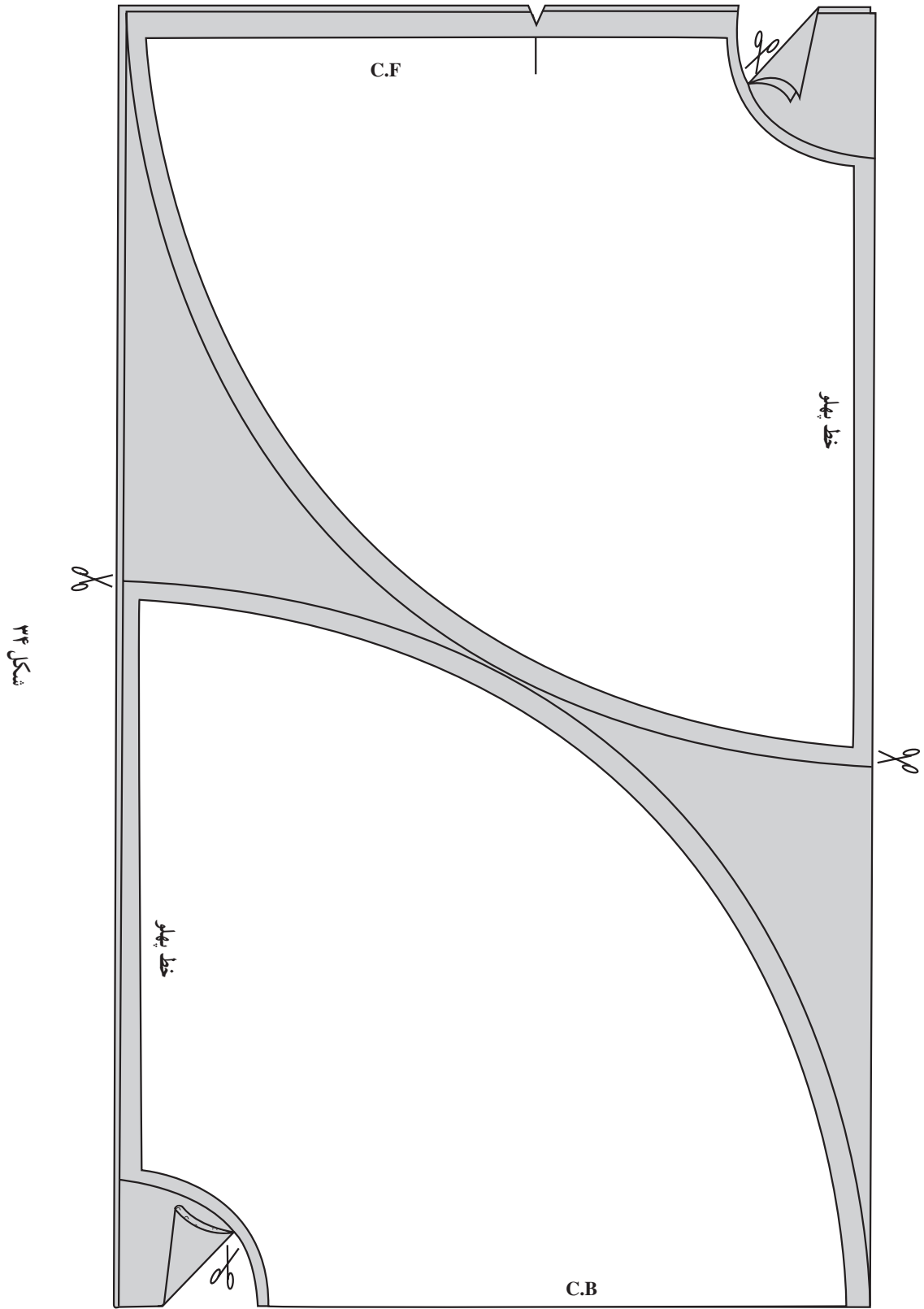
– دومین قطعه الگو را مطابق شکل به طریقی روی پارچه



شکل ۳۲



شکل ۳۳



دامن را ۶ ترک مثال زده ایم) و به طول قد لازم دامن مانند شکل ۳۶، کادر (ف، ق، ک، گ) رسم می کنیم.

* (ف، ق) خط کمر کادر است :

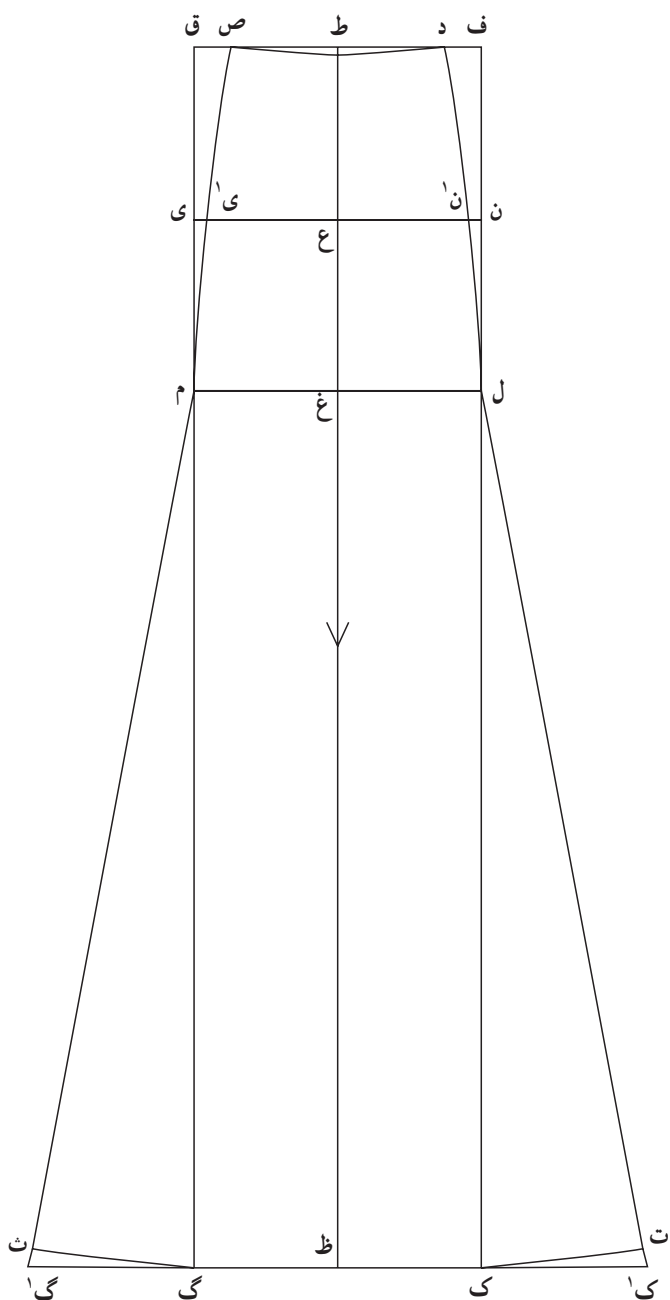
(عرض کادر) = (ک، گ) = (ف، ق)

* (ک، گ) خط لبه پایین کادر دامن است.

قد دامن = (ق، گ) = (ف، ک)

* بلندی باسن بزرگ را از نقطه (ف) و (ق) به ترتیب روی

خط (ف، ک) و (ق، گ) تا نقاط (ل) و (م) پایین آمده از اتصال



شکل ۳۶

قرار می دهیم که یکی از درزها را به دلخواه محل خط مرکزی پشت قرار داده درز دیگر را به خط پهلوهای پشت دامن اختصاص می دهیم.

* درزهای پهلو را به هم دوخته، خط مرکزی پشت را نیز چرخکاری کرده زیپ را در محل مربوط به خود وصل می کنیم.

* کمر را پس از لایی گذاری به دامن وصل می کنیم.

دامن های ترک: از جمله دامن های زیبا، انواع ترک ها

هستند. دامن های ترک را می توان به دو شیوه طراحی کرد :

الف : دامن های ترک با استفاده از الگوی شالوده اساس

دامن راسته

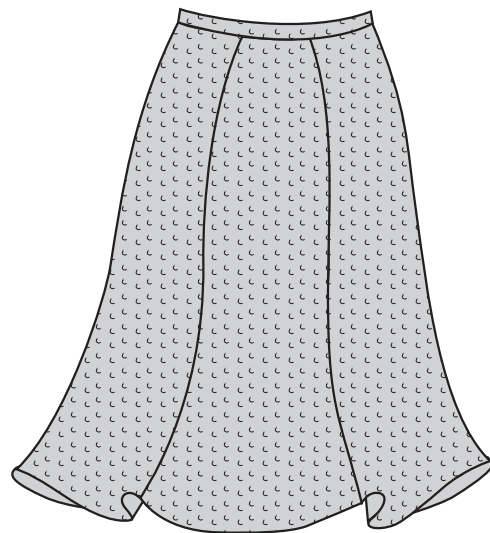
ب : دامن های ترک ساده

– که در این مبحث در مورد دامن های ترک ساده توضیح

داده می شود. دامن های ترک ساده به صورت دامن دو ترک

(مانند دامن فون ساده) و دامن های ۴ تا ۱۲ ترک. طرح ساده ای

از دامن ۶ ترک در شکل ۳۵ نشان داده شده است.



شکل ۳۵

– در این طرح، برای رسم الگو، اندازه های زیر لازم است :

الف : دور کمر ب : دور باسن کوچک ج : دور باسن

بزرگ د : بلندی باسن بزرگ و کوچک ه : قد دلخواه دامن

– دامن های ترک ساده دارای الگوی بسیار ساده ای نیز

هستند.

* برای رسم الگوی دامن های ترک ساده، ابتدا کادری

به عرض دور باسن بزرگ تقسیم بر تعداد ترکها، (در این مبحث

این دو نقطه، خط (ل، م) که مربوط به خط باسن بزرگ است، مشخص می‌شود.

* فاصله (ف، ل) را با نقطه (ن) نصف می‌کنیم.

* فاصله (ق، م) را با نقطه (ی) نصف می‌کنیم.

* از اتصال نقطه (ن) به (ی) خط مربوط به عرض باسن

کوچک مشخص می‌شود.

* نقطه (ط) را در وسط فاصله (ف، ق) مشخص می‌کنیم.

* نقطه (ظ) را در وسط فاصله (ک، گ) مشخص می‌کنیم.

* از (ط) به (ظ) وصل کرده خط حاصل، خط باسن کوچک

را در (ع) و خط عرضی باسن بزرگ را در (غ) قطع می‌کند.

* اکنون بار دیگر اندازه دور کمر اصلی را به تعداد ترک‌های

مورد نظر الگو، تقسیم کرده حاصل به دست آمده را نصف می‌کنیم

و عدد مورد نظر را یک بار از نقطه (ط) روی خط (ط، ف) تا نقطه

(د) پیش رفته علامت می‌گذاریم و بار دیگر همین مقدار را از نقطه

(ط) روی خط (ط، ق) تا نقطه (ص) علامت می‌گذاریم.

– بار دیگر اندازه دور باسن کوچک را به تعداد ترک‌ها

تقسیم کرده حاصل به دست آمده را نصف می‌کنیم و عدد مورد

نظر را یک بار از نقطه (ع) روی خط (ع، ن) تا (ن) علامت

گذاشته و بار دیگر همین مقدار را از نقطه (ع) روی خط (ع، ی)

تا نقطه (ی) پیش رفته علامت می‌گذاریم.

* از نقطه (د) به (ن) و (ل) مطابق شکل به صورت هلال

ملایمی رسم می‌کنیم. هلال مشابهی نیز از نقطه (ص) به (ی) و

(م) مطابق شکل رسم می‌کنیم.

– اکنون برای گشاد کردن هر طرف لبه پایین الگوی دامن،

مقدار دلخواه بین ۴ تا ۲۵ سانتیمتر اوزمان در نظر گرفته (در این

مبحث این مقدار را ۱۰ سانتیمتر مثال زده‌ایم)، این مقدار را یک

بار از نقطه (ک) در امتداد خط لبه پایین تا (ک) به خارج از کادر

علامت گذاشته بار دیگر همین مقدار اوزمان را از نقطه (گ) تا

(گ) مطابق شکل از در امتداد خط لبه خارج شده علامت

می‌گذاریم.

* از نقاط (ک) و (گ) به ترتیب به حد باسن بزرگ یعنی

نقاط (ل) و (م) وصل می‌کنیم.

توجه:

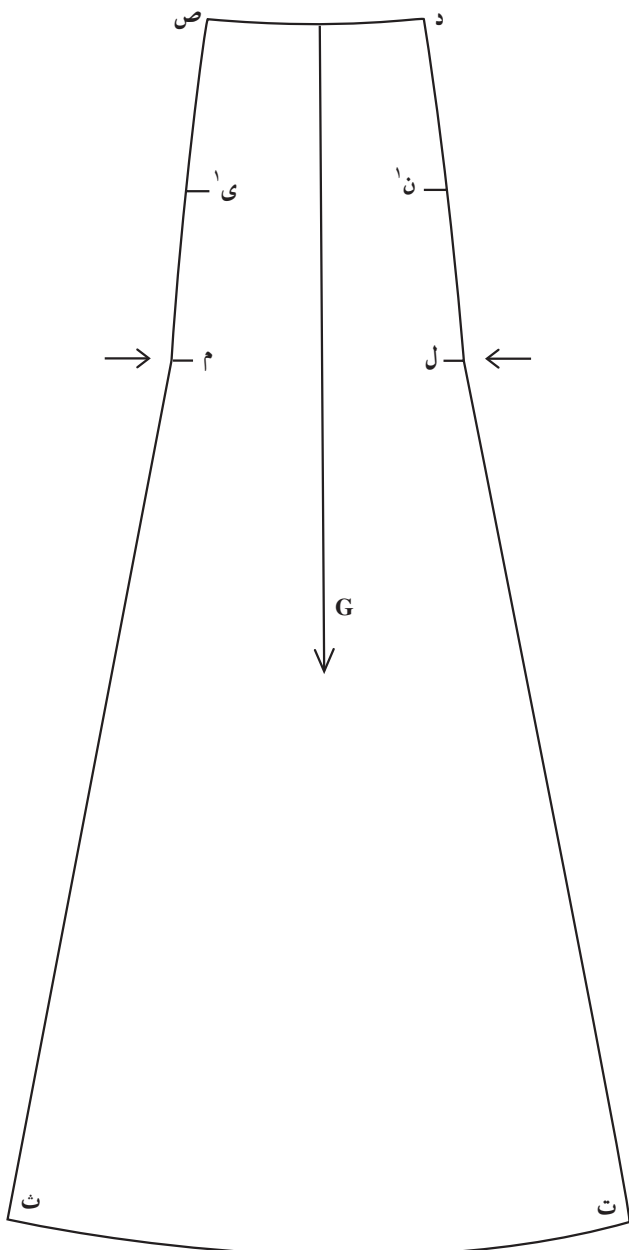
* نقاط اوزمان داده شده (ک) و (گ) را می‌توان به دلخواه

به (ن) و (ی) وصل کرد که در این صورت دامن دارای گشادی بیشتری در حد عرضی باسن بزرگ می‌شود، همچنین می‌توان نقاط اوزمان داده شده (ک) و (گ) را به نقاطی پایین‌تر از نقاط (ل) و (م) وصل کرد که در این صورت گشادی دامن فقط در قسمت پایین، ایجاد می‌شود و این حالت‌ها بستگی به طرح دامن مورد نظر دارد که چه نوع گشادی و تنگی را در آن در نظر می‌گیریم.

* فاصله (ل، ک) را روی خط (ل، ک) تا (ت) علامت

گذاشته از (ت) به (ک) هلال ملایمی رسم می‌کنیم.

* فاصله (م، گ) را روی خط (م، گ) تا (ث) علامت



شکل ۳۷

شود، این نکته در ترک‌هایی که دارای اوزمان‌های زیاد هستند، محسوس است و در ترک‌های دارای اوزمان کم می‌توان زیر دامن را پس از اتصال ترک‌ها، پس‌دوزی کرد.

گذاشته از (ث) به (گ) هلال ملایمی رسم می‌کنیم. این کار برای این است که کناره‌های درز در لبه پایین، تیز نشده و افتادگی پیدا نکند.

* فرم کامل الگوی دامن در شکل ۳۷ نشان داده شده

است.

دوخت دامن ترک: باید توجه کرد، در هنگامی که الگوی ترک را روی پارچه می‌گذاریم هرگز ترک‌ها را به صورت یکی یکی و جداگانه برش نمی‌دهیم زیرا این روش ممکن است باعث اشتباه در استفاده از مقدار لازم پارچه شود. صحیح‌ترین روش این است که به تعداد نصف ترک‌ها، الگو روی پارچه بگذاریم (در این مثال چون دامن ۶ ترک منظور شده است، از الگوی مربوط به شکل ۳۷ سه عدد تکراری تهیه می‌شود. الگوها را به صورت سر و ته روی پارچه قرار می‌دهیم).

توجه:

* در هنگام گذاشتن الگو روی پارچه حتماً به خط راه

پارچه روی الگو که به موازات طول کادر رسم شده است و در روی پارچه به موازات ترک و طول پارچه قرار می‌گیرد، دقت شود. در روی الگو این خط با حرف G مشخص شده است.

* سه قطعه دولا از الگوی ترک روی پارچه برش داده

می‌شود که یک قطعه دولا در شکل ۳۸ نشان داده شده است. درز زیپ را با کوک ساده مشخص می‌کنیم. کمر، مطابق دستور مربوط به دوخت کمر در دامن‌های راسته، آماده و به لبه دامن دوخته می‌شود، لبه پایین دامن پس‌دوز می‌شود.

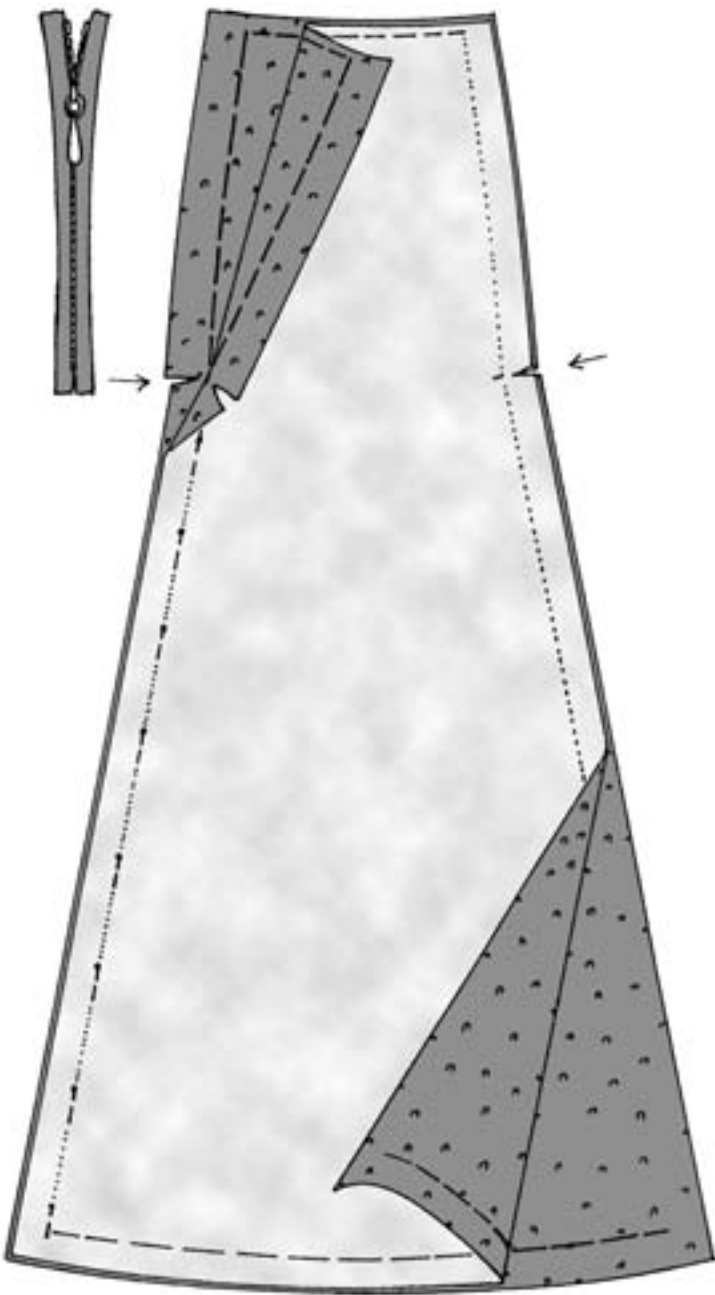
– برای اتوکاری دامن‌های ترک درزهای مربوط به خطوط

(ل، ت) و (م، ث) را به صورت دولا (درز بسته) اتوکاری می‌کنیم ولی درزهای دوخته شده از نقاط (ل) و (م) تا حد کمر را، باز کرده زیر اتو می‌بریم.

توجه:

* بهتر است هر ترک به طور جداگانه در لبه پایین پس‌دوز

بشود زیرا درز مربوط به لبه پایین در نقاط (ت) و (ث) نباید باز



شکل ۳۸

خودآزمایی

(سؤالات عملی با علامت * مشخص شده است)

- ۱- فرمول (شعاع بزرگ) در دامن‌های کلوش چگونه محاسبه می‌شود؟
- ۲- (شعاع کوچک) در دامن دو کلوش یک یا دو درز چگونه محاسبه می‌شود؟
- ۳- برای رسم الگوی دامن‌های کلوش به چه اندازه‌هایی نیاز است؟
- * ۴- الگوی دامن مربوط به طرح دو کلوش یک یا دو درز را در اندازه انتخابی خود رسم کنید. مقدار طول و عرض پارچه مورد نیاز در دامن دو کلوش یک یا دو درز چگونه محاسبه می‌شود؟
- ۵- شعاع کوچک در دامن دو کلوش با چین سوزنی چگونه محاسبه می‌شود؟
- * ۶- الگوی دامن دو کلوش با چین سوزنی را در سایز ۳۸ رسم کنید (قد دامن دلخواه است).
- ۷- مقدار طول و عرض پارچه مورد نیاز در دامن دو کلوش با چین سوزنی را چگونه محاسبه می‌نمایند؟
- ۸- شعاع کوچک در الگوی مربوط به دامن یک کلوش چگونه محاسبه می‌شود؟
- ۹- طول و عرض پارچه مورد نیاز برای دامن‌های یک کلوش چگونه محاسبه می‌شود؟
- * ۱۰- الگوی دامن یک کلوش در سایز ۴۰ را رسم کنید (قد دامن دلخواه است).
- ۱۱- اضافه درز در حاشیه الگو برای دامن‌های دو کلوش و یک کلوش چه مقدار است؟
- ۱۲- خط مرکزی پشت در دامن یک کلوش چگونه تعیین می‌شود؟
- ۱۳- خط مرکزی جلو در دامن یک کلوش چگونه تعیین می‌شود؟
- ۱۴- شعاع کوچک در دامن (چهار کلوش) چگونه محاسبه می‌شود؟
- ۱۵- مقدار طول و عرض پارچه مورد استفاده در دامن چهار کلوش چگونه محاسبه می‌شود؟
- ۱۶- الگوهای دامن ترک از چند طریق ترسیم می‌شود؟ برای رسم الگوی دامن‌های ترک به چه اندازه‌هایی نیاز است؟
- * ۱۷- الگوی دامن ترک ساده چگونه محاسبه و ترسیم می‌شود؟ (ترسیم را در اندازه دلخواه انجام دهید).
- * ۱۸- الگوی دامن ۶ ترک را با استفاده از اندازه‌های مربوط به خود رسم کنید و پس از کنترل کامل و تجدید نظر، آن را روی پارچه متقال برش و تا مرحله پرو آماده کنید.