



جنگل‌های مازندران

۱۰- استان فارس

موقعیت و وسعت - استان فارس به وسعت ۱۳۳۲۹۸ کیلومتر مربع در جنوب ایران واقع شده است. این استان از شمال به استان‌های اصفهان و یزد، از مشرق به استان کرمان و هرمزگان، از مغرب به استان‌های کهگیلویه و بوشهر و از جنوب به استان هرمزگان محدود می‌شود.

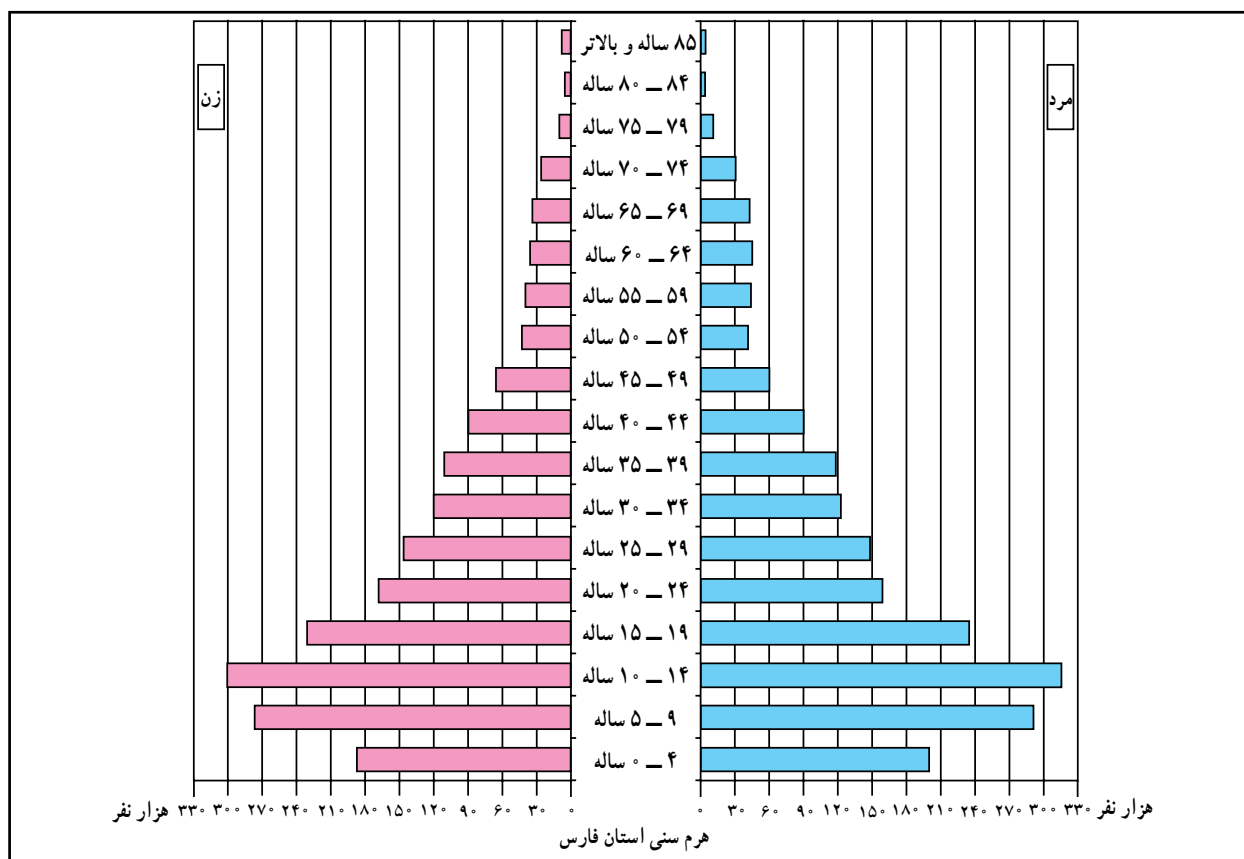
ویژگی‌های طبیعی - فارس ناحیه‌ی پهناور کوهستانی است که ارتفاعات آن دنباله‌ی رشته کوه‌های زاگرس می‌باشد و جهت کوه‌های فارس به‌طور کلی از شمال غربی به جنوب شرقی است. در قسمت شمال و شمال غرب این استان ارتفاعات با هم گره خورده، گردنه‌های صعب‌العبور و دره‌های عمیق با دیوارهای بلند ایجاد می‌کند که مهم‌ترین آن‌ها رشته کوه دینار است؛ با قله دنا که ۵۲۰۰ متر ارتفاع دارد. در این ناحیه فاصله‌ی رشته کوه‌ها از هم بسیار کم و دره‌ها باریک و طولانی است؛ چنان‌که اجازه‌ی کشت و زرع و فعالیت را به انسان نمی‌دهد و ارتفاع زیاد کوه‌های شمالی باعث سردی هوا شده است. این منطقه‌ی سردسیر جنگل‌ها و مراتع فراوانی دارد و سرچشمه‌ی اغلب رودهای این استان است. در این منطقه بیش‌تر ایلات چادرنشین فارس از راه دامپروری امرار معاش می‌کنند.

در جنوب منطقه‌ی سردسیر ناحیه‌ی تنگستان قرار دارد. در این قسمت فاصله‌ی بین کوه‌ها زیادتر می‌شود جلگه‌های وسیع و حاصل‌خیزی را تشکیل می‌دهد که به وسیله‌ی رودهایی که در آن‌ها جریان دارد، سیراب می‌شود. آب این رودها بیش‌تر در مواقع بارانی است و این آب‌ها چون راهی به خارج ندارند و اغلب زمین‌ها نیز نفوذناپذیرند، دریاچه‌های بختگان، مهارلو و پریشان را تشکیل داده‌اند. آب و هوای این ناحیه معتدل است. در قسمت جنوب فارس از ارتفاع کوه‌ها به‌طور محسوسی کاسته شده و به سواحل خلیج فارس منتهی می‌شود؛ به‌طوری‌که بلندترین کوه‌ها ۱۵۰۰ متر ارتفاع دارد که اغلب به وسیله‌ی رودها بریده شده‌اند. این رودها از تنگه‌های باریک می‌گذرند و به خلیج فارس می‌ریزند. آب و هوای این ناحیه بسیار گرم و خشک است.

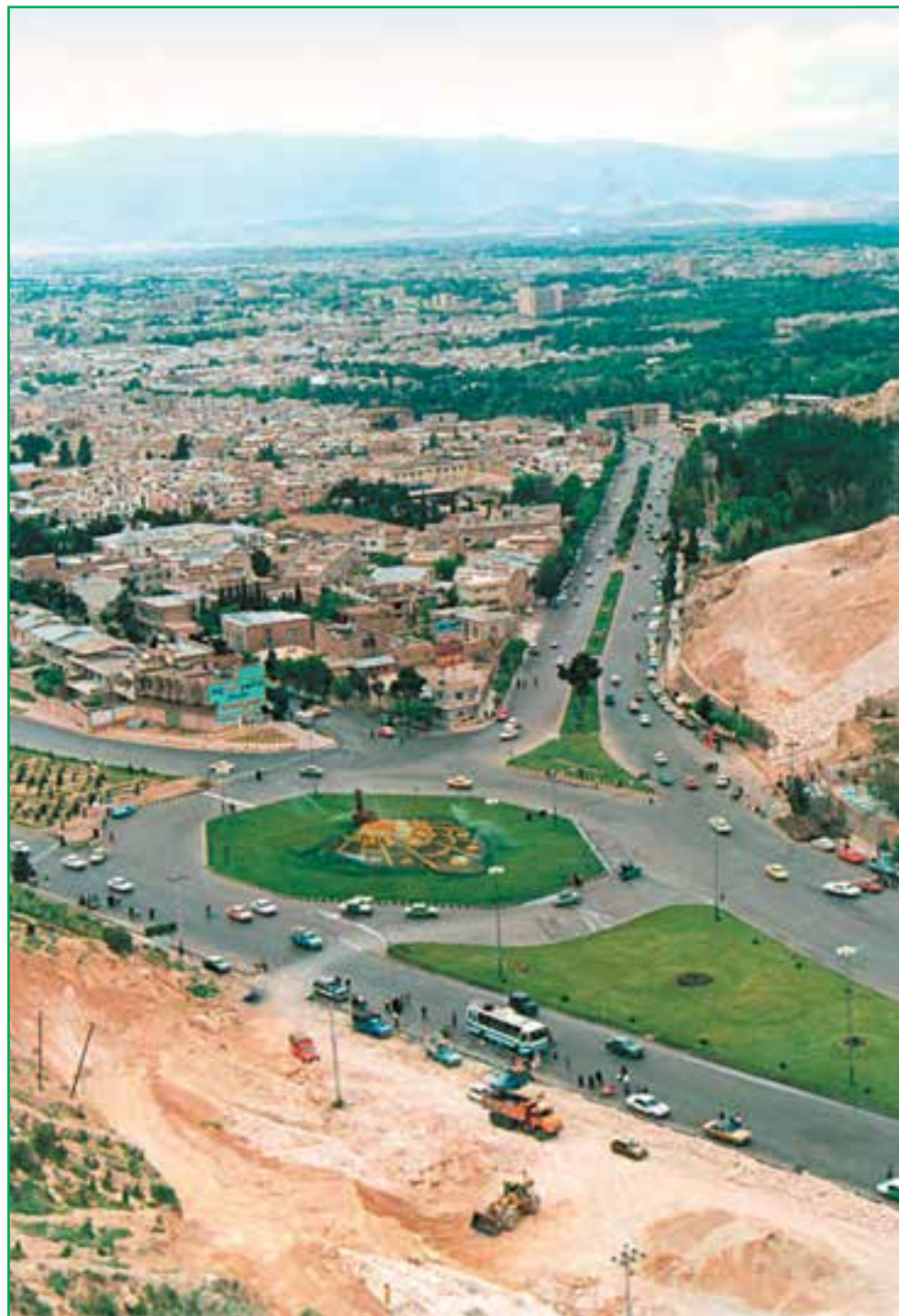


ویژگی‌های انسانی — جمعیت استان فارس طبق سرشماری سال ۱۳۸۵، ۴/۲۷۹/۷۶۶ نفر بوده است که جمعیت شهرنشین آن بیش از جمعیت روستایی است.

براساس آخرین تقسیمات کشوری استان فارس دارای ۲۴ شهرستان و مرکز آن شهر شیراز است. شهرهای دیگر این استان عبارت‌اند از: زرین دشت، فراشبند، قیر و کارزین، لارستان، خنج، مهر و پاسارگاد، لامرد، مرودشت، سپیدان، آباده، اقلید، کازرون، جهرم، فیروزآباد، نی‌ریز، فسا، داراب، ممسنی، استهبان، خرم‌بید، بوانات و ارسنجان. شیراز در ارتفاع ۱۴۹۱ متری از سطح دریا واقع شده است و از شهرهای قدیمی ایران است. این شهر ابتدا به صورت دهکده‌ی کوچکی بوده است و در سال ۷۳ هجری قمری به امر محمد بن یوسف ثقفی به صورت شهر درآمد. شهر شیراز در ادوار مختلف اعتبار و اهمیتی یافته و در دوره‌های صفاریان و اتابکان فارس و آل مظفر و زندیه پایتخت بوده و آثار و ابنیه‌ی بسیار از ادوار مختلف در آن به جا مانده است.



ویژگی‌های اقتصادی — نزدیک به نیمی از جمعیت استان فارس به کشاورزی اشتغال دارند. این استان بنا به موقعیت جغرافیایی و اقلیمی خاص دارای محصولات کشاورزی و گوناگونی است. محصولات کشاورزی که در استان فارس کشت و برداشت می‌شود، به دو گروه تقسیم می‌گردد: ۱- محصولات یک‌ساله چون غلات، حبوبات، محصولات جالیزی و نباتات صنعتی ۲- محصولاتی چون مرکبات و انواع میوه‌های دانه‌دار و هسته‌دار



نمایی از ورودی شهر شیراز
(فلکه‌ی طاووس)

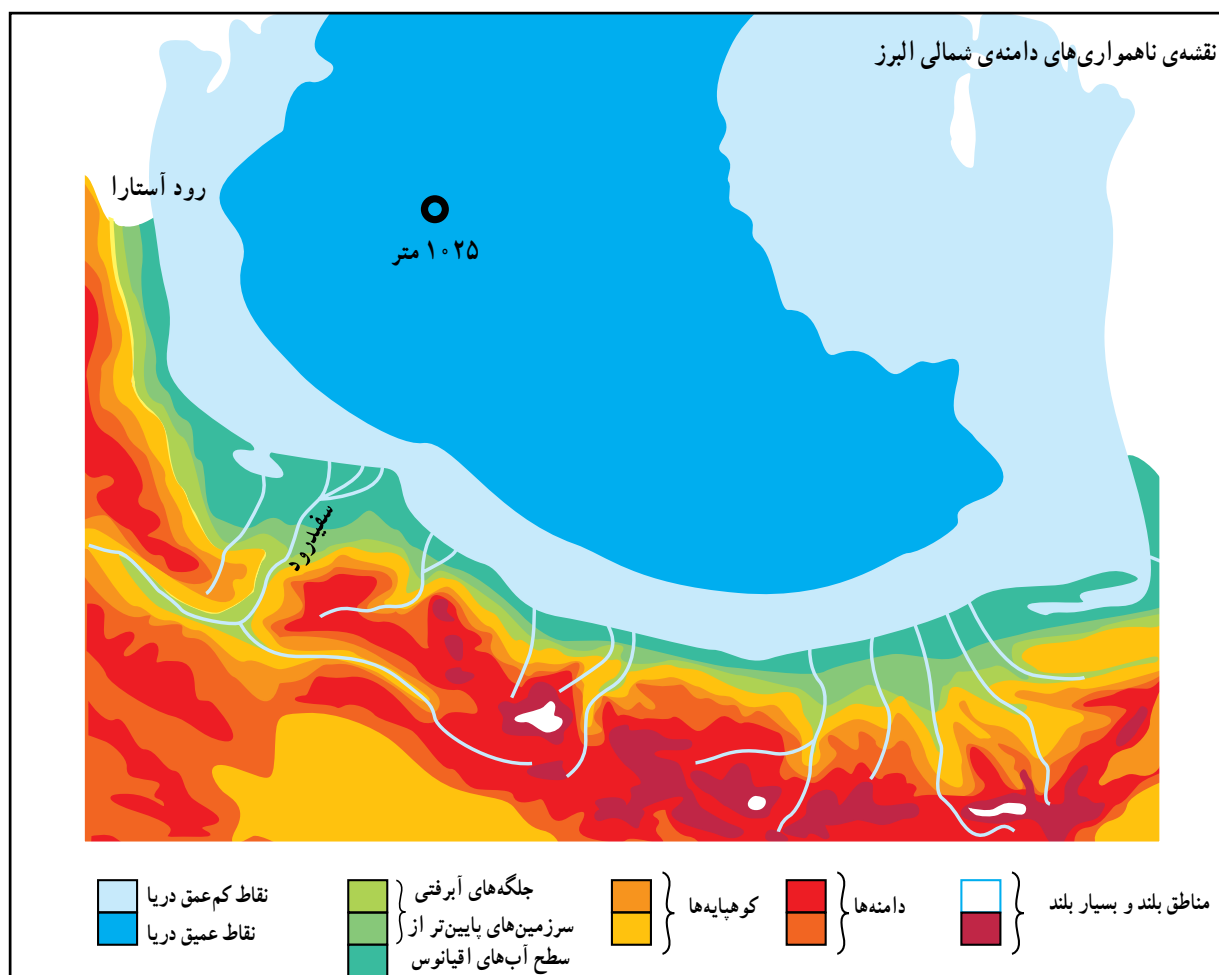


در حدود $\frac{1}{4}$ از جمعیت استان فارس در بخش صنعت مشغول فعالیت اند. صنایع این استان بیش تر در زمینه ی شیمیایی، ریسندگی، غذایی، الکتریکی و الکترونیکی است. هم چنین در شیراز یک پالایشگاه نفت وجود دارد که نفت مورد احتیاج پالایشگاه توسط یک خط لوله از منابع نفتی گچساران تأمین می گردد.

۱۱- استان گیلان

موقعیت و وسعت — سرزمین گیلان در مساحتی حدود ۱۴۷۰۹ کیلومتر مربع در کرانه ی جنوب غربی دریای خزر (مازندران) به شکل ناموزونی گسترده شده است. سراسر شمال گیلان را آب های ساحلی دریای خزر (مازندران) فرا گرفته است و از غرب به اردبیل، از شرق به استان مازندران و از جنوب به قزوین و زنجان محدود می شود. استان گیلان از نظر وسعت یکی از کوچک ترین استان های کشور است.

ویژگی های طبیعی — استان گیلان شامل قسمتی از جلگه های ساحلی دریای خزر (مازندران) و کوهپایه های تالش و البرز





است. کوه‌های گیلان امتداد سلسله جبال البرز است که در آذربایجان به نام کوه‌های تالش در ساحل غربی دریای خزر (مازندران) از شمال به جنوب تا دره‌ی سفیدرود کشیده شده و دیگر کوه‌های اصلی البرز که از دره‌ی سفیدرود تا کوه‌های نور و کجور در مازندران امتداد دارد. دامنه‌ی کوه‌های گیلان که متوجه دریای خزر (مازندران) است، سرسبز و خرم و پوشیده از جنگل‌های انبوه است ولی دامنه‌ی جنوبی کوه‌ها به کلی خشک است.

آب و هوای گیلان معتدل و مرطوب است و بیش‌تر ایام سال در آن جا باران می‌بارد. دشت گیلان به‌طور متوسط دارای نزولات سالانه حدود ۹۰۰ تا ۲۵۰۰ میلی‌متر است. با وجودی که مقدار کلی نزولات خیلی زیاد است، توزیع آن ناموزون و در ماه‌های اردیبهشت و شهریور مقدار بارندگی خیلی کم است.

رودهای متعددی در گیلان جریان دارد که از مراکز مهم صید ماهی محسوب می‌شود. مهم‌ترین رود گیلان سفیدرود است که از به‌هم پیوستن رودهای قزل‌اوزن و شاه‌رود به‌وجود آمده و با جریان آرام خود از شمال شرقی رشت عبور می‌کند و به دریای خزر (مازندران) می‌ریزد.

ویژگی‌های انسانی — در قدیم مردم کوه‌نشین این ناحیه به دیلم و سرزمین کوهستانی آن‌ها دیلمان نامیده می‌شد. ناحیه‌ی جلگه‌ای مجاور دریای خزر (مازندران) که مسکن طوایف گیل بود، گیلان خوانده می‌شد. جمعیت استان گیلان بیش از ۲/۳ میلیون نفر است که تراکم نسبی جمعیت آن پس از استان تهران از همه‌ی استان‌های کشور بیش‌تر است.

استان گیلان دارای ۱۶ شهرستان و مرکز آن رشت است. شهرستان‌های دیگر آن عبارت‌اند از: بندرانزلی، لاهیجان، لنگرود، رودسر، طالش، فومن، صومعه‌سرا، آستارا، رودبار، آستانه‌ی اشرفیه، املش، رضوانشهر، ماسال، شفت و سیاهکل. شهرستان رشت در منطقه‌ی جلگه‌ای گیلان در حومه‌ی سفلی سفیدرود قرار گرفته است. این شهر در دوره‌ی صفویه رو به آبادی گذاشته و در دو قرن اخیر بزرگ‌ترین دروازه‌ی تجارتی ایران در شمال محسوب می‌شده که به وسیله‌ی ۳۵ کیلومتر راه شوسه به بندر انزلی و از طریق جمهوری‌های کناره‌ی خزر (مازندران) با اروپا ارتباط پیدا می‌کند.

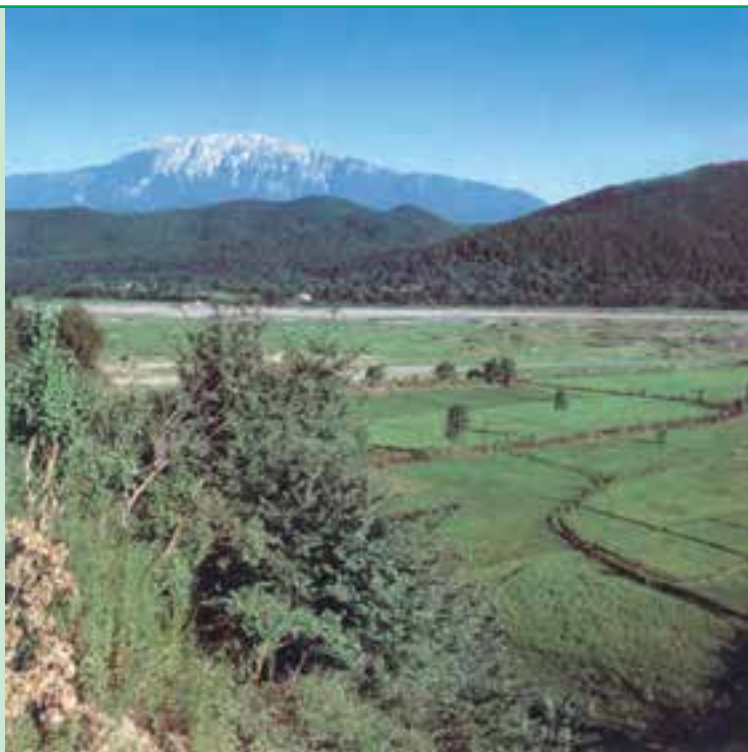
ویژگی‌های اقتصادی — اقتصاد گیلان متکی به کشاورزی است و این استان یکی از ۵ استان عمده‌ی تولیدکننده‌ی محصولات کشاورزی است. تولیدات عمده‌ی آن، برنج، توتون، مرکبات، چای و زیتون است و سطح کاشت و تولید این محصولات در این استان نسبت به استان‌های دیگر بیش‌تر است.

صید ماهی و استفاده از منابع آبی دریای خزر (مازندران) و رودهای استان از نظر اقتصادی برای مردم اهمیت دارد و به‌طور کلی نزدیک به ۲۰ نوع ماهی در این استان صید می‌شود.

صنایع استان گیلان بیش‌تر در زمینه‌ی محصولات کشاورزی است. صنایع غذایی، دخانیات و چوب در این استان رواج دارد.



ارتفاعات دیلمان



ماهی گیران در سواحل گیلان





۱۲- استان آذربایجان غربی

موقعیت و وسعت — استان آذربایجان غربی حدود ۳۸۸۵۰ کیلومتر مربع وسعت دارد که با احتساب دریاچه‌ی ارومیه (۴۸۱۰ کیلومتر مربع) وسعت آن به ۴۳۶۶۰ کیلومتر مربع می‌رسد. این استان از جانب شمال به جمهوری‌های آذربایجان، از مشرق به استان آذربایجان شرقی، از جنوب به استان کردستان و از مغرب به کشورهای ترکیه و عراق محدود می‌شود.

ویژگی‌های^۱ انسانی — جمعیت استان آذربایجان غربی بر اساس آمار ۱۳۸۵، ۲/۸۴۸/۴۳۵ نفر است که جمعیت روستائین آن بیش‌تر از مناطق شهری است. در این استان به ویژه در ارومیه اقلیت‌های مذهبی از قبیل آشوری، مسیحی و کلدانی نیز وجود دارد. این استان دارای ۱۴ شهرستان و مرکز آن شهرستان ارومیه است. شهرستان‌های دیگر این استان عبارت‌اند از: بوکان، تکاب، شاهین‌دژ، خوی، مهاباد، میاندوآب، سلماس، نقده، ماکو، سردشت، پیرانشهر، چالدران و اشنویه.



استقرار عشایر استان در مراتع
ییلاقی اطراف آرارات

ارومیه از شهرهای قدیمی ایران و تاریخ آن مربوط به پیش از اسلام است. این شهر زادگاه زردشت بوده و دارای آتشگاه‌هایی است. در قرن ششم میلادی رومیان آن‌جا را آتش زدند و در دوره‌ی صفویه دچار فتنه‌ی امیرخان یکدست رئیس عشایر کرد شد که به‌دستور شاه‌عباس سرکوب گردید. شاه‌عباس برای امنیت این منطقه بیست هزار نفر از طوایف افشار را به آن‌جا منتقل کرد.

ویژگی‌های اقتصادی — شغل اصلی مردم آذربایجان غربی کشاورزی و دامداری است. محصولات کشاورزی استان به دو نوع محصولات سالانه شامل: غلات، چغندر قند، آفتابگردان، توتون، صیفی‌جات و ... و محصولات درختی شامل انگور، سیب، گلابی، گردو و ... تقسیم می‌شود. مقداری از محصولات کشاورزی استان همه‌ساله به خارج از استان و گاه به خارج از کشور صادر

۱. ویژگی‌های طبیعی آذربایجان غربی و آذربایجان شرقی و اردبیل توأماً در بخش آذربایجان شرقی مطرح شد.



آبشار شلماش در سردشت

می‌شود که مهم‌ترین آن انگور و کشمش است.

حدود ۲۸ درصد مردم استان در بخش صنعت فعالیت دارند. صنایع استان آذربایجان غربی نسبت به بعضی از استان‌های دیگر به ویژه آذربایجان شرقی رشد کم‌تری داشته است. صنایع قند، غذایی، دخیانیات و سیمان از مهم‌ترین صنایع این استان محسوب می‌شوند.

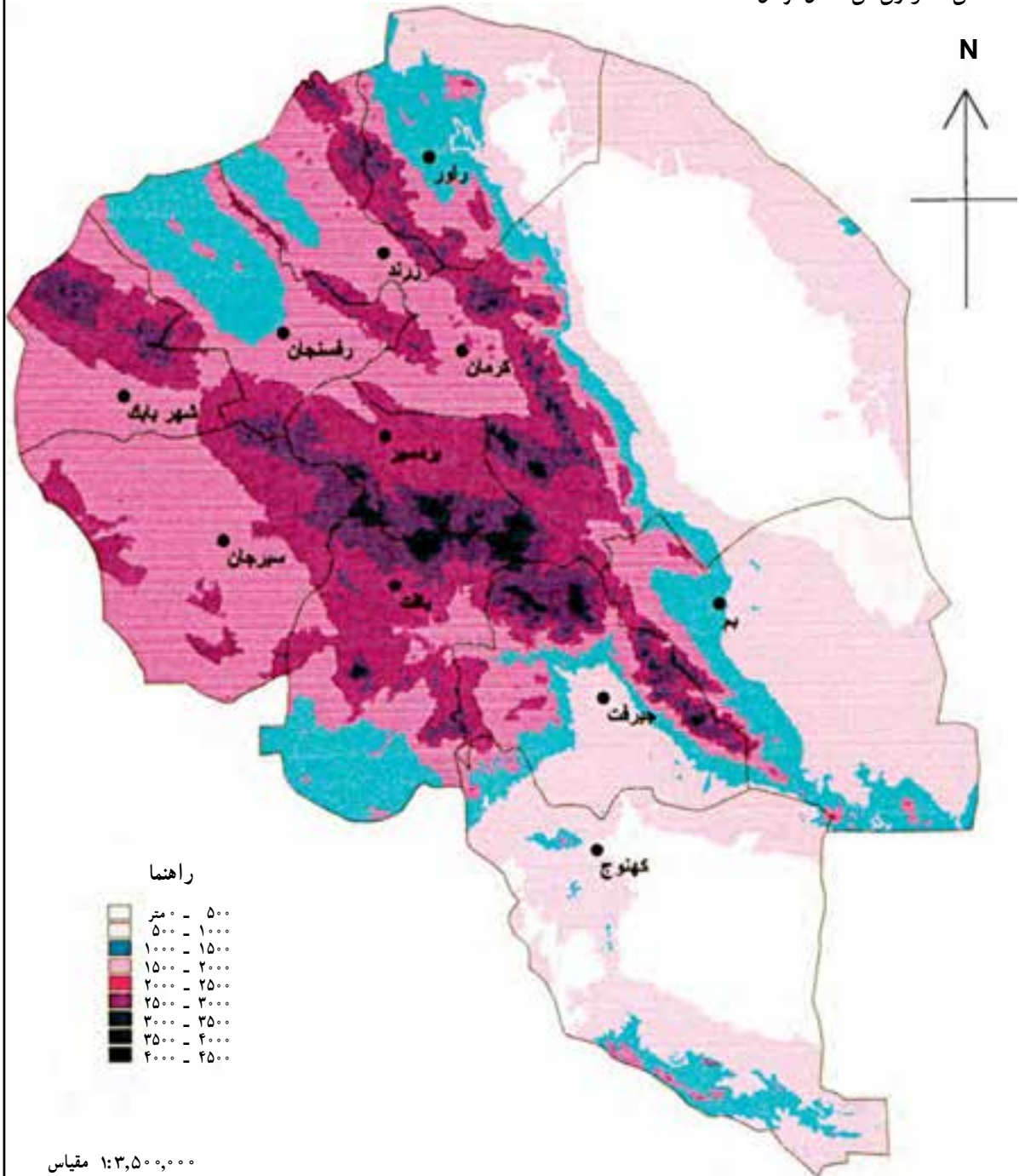
۱۳- استان کرمان

موقعیت و وسعت - استان کرمان حدود ۱۷۹۹۱۶ کیلومترمربع وسعت دارد و در جنوب شرقی ایران واقع شده است. این استان از طرف شمال به استان‌های خراسان و یزد، از مشرق به استان سیستان و بلوچستان، از مغرب به استان فارس و از جنوب به استان هرمزگان محدود می‌شود.

ویژگی‌های طبیعی - دنباله‌ی کوه‌های مرکزی ایران و کوه‌های شرق فارس، ارتفاعات مرکزی و غربی استان کرمان را



نقشه‌ی ناهمواری‌های استان کرمان





تشکیل می‌دهند و امتداد کوه‌های غربی آن از شمال غربی به جنوب شرقی، از مکران می‌گذرد و به کوه‌های پاکستان متصل می‌شود. این کوه‌ها استان کرمان را به دو قسمت تقسیم می‌کند: ۱- شمال شرقی کرمان ناحیه‌ای بیابانی است و کویر لوت در آن قرار گرفته که خالی از سکنه است و آبادی‌ها منحصراً در دره‌های مرتفع و دامنه‌ی کوه‌ها است. ۲- قسمت دیگر کرمان به دلیل ارتفاع زیاد مانند حوزه‌ی رفسنجان، سیرجان، بم، کرمان و دامنه‌ی کوه‌ها و دره‌های مرکزی باعث تجمع انسانی شده و دارای آب و هوای معتدل است. مهم‌ترین کوه‌های کرمان کوه بارز، کوه هزار و کوه لاله‌زار است. آب و هوای استان کرمان متغیر و میزان باران آن به دلیل وزش بادهای گرم و خشک کویر لوت و قلت تأثیر بادهای مرطوب دریایی بسیار کم است. میانگین باران سالیانه‌ی این استان حدود ۱۸۵ میلی‌متر است.



درخت خرما — بم

رودهای این استان عموماً سیلابی‌اند و تنها رود مهم آن هلیل رود است که بعد از سیراب کردن جیرفت به باتلاق جازموریان می‌ریزد.

ویژگی‌های انسانی — جمعیت استان کرمان طبق آمار سال ۱۳۸۵، ۲/۶۰۵/۹۶۷ نفر است که کم‌تر از نیمی از آن‌ها در شهرها زندگی می‌کنند.

براساس آخرین تقسیمات کشوری استان کرمان دارای ۱۶ شهرستان و مرکز آن کرمان است. شهرستان‌های دیگر این استان عبارت‌اند از: زرنده، جیرفت، کهنوج، رفسنجان، بم، سیرجان، بافت، شهر بابک، بردسیر، راور، کوهبنان، عنبرآباد، رودبار جنوب، قلعه گنج و منوجان.

شهر کرمان سابقاً گواشیر نامیده می‌شده و شهر آبادی بوده است. بنای این شهر را به بهرام پنجم نسبت می‌دهند. این شهر مقر حکومت آل بویه، سلجوقیان و خوارزمشاهیان بوده و در حملات چنگیز و تیمور و آغامحمدخان قاجار صدمات زیادی دیده است. آغامحمدخان در قبال کمک اهالی به لطفعلی خان زند، شهر را ویران و چشم بیست هزار نفر را از کاسه بیرون آورد؛ زنان را به



اسارت برد و فجایع زیادی انجام داد. شهر جدید کرمان در شمال غربی شهر قدیمی در زمان حکومت فتحعلی شاه قاجار بنا شده است. ویژگی‌های اقتصادی — فعالیت‌های اقتصادی استان در زمینه‌ی کشاورزی، معادن، صنعت و خدمات است. محصولات عمده‌ی کشاورزی استان، غلات، پسته، صیفی‌جات، مرکبات، خرما، پنبه و زیره است. مهم‌ترین صادرات کشاورزی این استان، پسته، خرما، مرکبات، صیفی‌جات و زیره است.

در سال‌های اخیر معادن استان نقش مهمی را در اقتصاد آن و همچنین اقتصاد کشور ایفا می‌کند. در این استان معادن مهمی از جمله آهن، مس و زغال‌سنگ وجود دارد. معادن مس سرچشمه‌ی کرمان یکی از بزرگ‌ترین معادن مس جهان است که از آن هم‌اکنون بهره‌برداری می‌شود. هم‌چنین معادن زغال‌سنگ این استان در حال بهره‌برداری است که بخشی از نیاز کارخانه‌ی ذوب‌آهن اصفهان را تأمین می‌کند.

صنایع استان به دو دسته‌ی صنایع کارخانه‌ای و صنایع دستی تقسیم می‌شود: مهم‌ترین صنایع کارخانه‌ای استان، صنایع سیمان، قندسازی و صنایع مس سرچشمه است. صنایع دستی استان شامل قالی‌بافی، جاجیم و گلیم‌بافی است و قالی کرمان از دیرباز شهرت داشته است.

۱۴ — استان کرمانشاه

موقعیت و وسعت — استان کرمانشاه به وسعت حدود ۲۳۶۶۷ کیلومترمربع در غرب کشور واقع شده است. این استان از سمت شمال به استان کردستان، از مشرق به استان‌های همدان و لرستان، از جنوب به استان‌های ایلام و لرستان و از مغرب به کشور عراق محدود می‌شود.

ویژگی‌های طبیعی — کرمانشاه منطقه‌ای کوهستانی است که کوه‌های پатаق در سراسر این منطقه کشیده شده است و بلندترین رشته کوه آن بیستون است. در بین ارتفاعات استان، دره‌ها و جلگه‌های حاصل‌خیز و مراتع سرسبز وجود دارد که به دلیل همین موقعیت به یکی از مراکز مهم دامپروری تبدیل شده است. از مهم‌ترین رودخانه‌های این استان یکی گاماسباب است که اراضی وسیعی از این منطقه را سیراب می‌کند و دیگری رود دیاله است که پس از سیراب کردن بخشی از اراضی ایران وارد خاک عراق می‌شود و به رود دجله می‌ریزد.

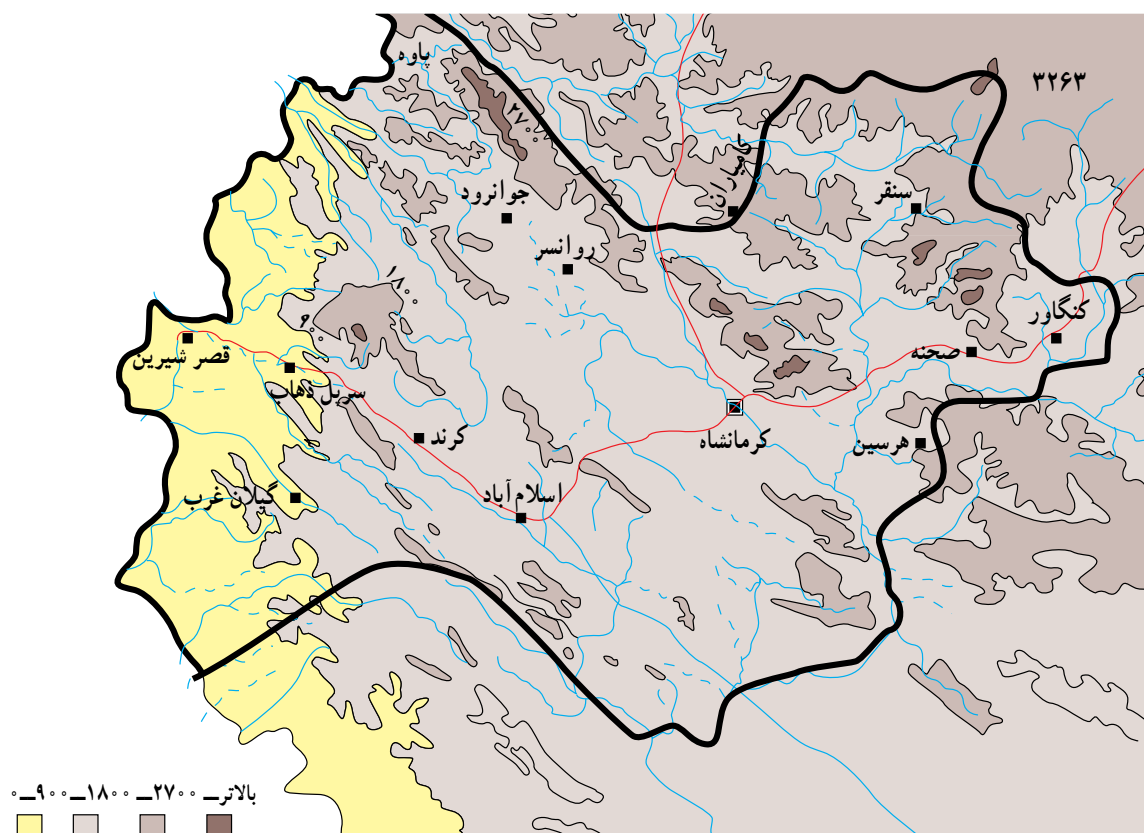
وضع اقلیمی نقاط مختلف کرمانشاه متفاوت است. در مناطق کوهستانی زمستان‌ها سرد و پربرف و در تابستان‌ها معتدل است. در نواحی جلگه‌ای زمستان معتدل و تابستان گرم و خشک است. وزش بادهای مرطوب دریای مدیترانه و اقیانوس اطلس از سوی غرب سبب ریزش باران و برف در این منطقه می‌شود و بارندگی در زمستان بیش از فصل‌های دیگر است.

ویژگی‌های انسانی — جمعیت استان کرمانشاه طبق آمار سال ۱۳۸۵، ۱/۸۷۰/۲۴۴ نفر است که بیش از نیمی از آن‌ها شهرنشین و بقیه روستایی‌اند. بیش‌تر جمعیت کرمانشاه کردند و به زبان کردی سخن می‌گویند. استان کرمانشاه دارای ۱۴ شهرستان به نام‌های کرمانشاه، کنگاور، قصرشیرین، پاوه، اسلام‌آباد غرب، گیلان غرب، سنقر، جوانرود، سرپل‌ذهاب، صحنه، دالاهو، هرسین، ثلاث باباجانی و روانسر است و مرکز آن شهر کرمانشاه است.



شهر کرمانشاه از شهرهای قدیمی ایران به حساب می آید و تأسیس آن را به بهرام چهارم ساسانی نسبت می دهند. وجود آثار تاریخی چون کتیبه ی بیستون و طاق بستان دلیل بر قدمت آن است.

ویژگی های اقتصادی — استان کرمانشاه به دلیل شرایط خاص طبیعی دارای سابقه ی طولانی در کشاورزی و دامداری است. کشاورزی دیم در این استان از اهمیت خاصی برخوردار است و بیش از $\frac{2}{3}$ از اراضی استان هر ساله زیر کشت دیم می رود. تولید عمده ی کشاورزی کرمانشاه را، غلات، نباتات صنعتی، سبزیجات، دانه های روغنی و میوه تشکیل می دهد.



نقشه ی ناهمواری استان

کشاورزان کرمانشاه در کنار زراعت خود به دامپروری نیز مشغول اند. به غیر از کشاورزان، ایلات نیز دامپروری می کنند. قسمت اعظم فعالیت های کشاورزی و دامپروری در این ناحیه توسط ایلات کرد سنجایی و زنگنه صورت می گیرد.

صنعت در استان کرمانشاه سابقه ی زیادی ندارد و کم اهمیت است. مهم ترین صنایع استان، استخراج و تصفیه ی صنعت سیمان، قندسازی، و ریسندگی و بافندگی است. مردم استان کرمانشاه در زمینه ی صنایع دستی هم چون قالی بافی و گیوه بافی نیز فعالیت دارند.



روستای هجیج در پاوه

۱۵- استان هرمزگان

موقعیت و وسعت - استان هرمزگان حدود ۶۶۸۷۰ کیلومترمربع وسعت دارد که در جنوب ایران و در شمال تنگه‌ی هرمز واقع شده است. این استان از سمت شمال و مشرق به استان کرمان و از سمت مغرب به استان فارس محدود می‌شود. در حاشیه‌ی باریکی از جنوب شرقی و جنوب غربی استان هرمزگان، استان‌های سیستان و بلوچستان و بوشهر قرار گرفته‌اند.

ویژگی‌های طبیعی - ناحیه‌ی شمالی تنگه‌ی هرمز در استان هرمزگان کوهستانی و در حقیقت دنباله‌ی کوه‌های فارس است. در این منطقه از شمال به جنوب در اثر فرسایش از ارتفاع کوه‌ها کاسته می‌شود و به تپه‌ها و توده‌های آهکی و گچی و تپه‌های شنی تبدیل و به زمین‌های پست ساحلی منتهی می‌شود. ناحیه‌ی پست کناره در تمام طول ساحل دیده می‌شود و فقط در اطراف تنگه‌ی هرمز وسعت بیش‌تری پیدا می‌کند.



آب و هوای این استان گرم و خشک و در سواحل دریا گرم و مرطوب است. رودهای استان تحت تأثیر آب و هوا و جنس زمین، کم آب و شور است و تنها رود میناب آب شیرین دارد.

ویژگی های انسانی — جمعیت استان هرمزگان طبق آمار سال ۱۳۸۵، ۱/۳۶۲/۷۹۱ نفر است که اکثریت آن ها در مناطق روستایی زندگی می کنند.

استان هرمزگان دارای ۱۱ شهرستان به نام های رودان، بندرعباس، قشم، ابوموسی، بندرلنگه، جاسک، میناب، خمیر، گاوبندی، بستک و حاجی آباد است و مرکز آن، بندرعباس است.

شهرستان بندرعباس در ارتفاع ۹ متری از سطح دریا در تنگه ی هرمز بین خلیج فارس و دریای عمان قرار گرفته است. این شهر در قدیم دارای اهمیت بسیار بوده و تا قبل از اخراج پرتغالی ها به دست شاه عباس، گمبرون نامیده می شد و از آن پس به بندرعباس معروف شد. این شهر به دلیل مجاورت با تنگه ی هرمز از اهمیت خاصی برخوردار است و در سال های اخیر به جهت فعالیت های بازرگانی و دریایی توسعه یافته است.



کوه حلوا در جزیره ی ابوموسی در دوردست دیده می شود.

ویژگی های اقتصادی — فعالیت های اقتصادی استان بیش تر در زمینه ی کشاورزی، ماهی گیری، معادن و صنایع است. به دلیل عدم وجود خاک مناسب، کشاورزی در این استان از روتق زیاد برخوردار نیست. اراضی استان در صورت وجود آب کافی جهت کشت غلات، صیفی جات و مرکبات مناسب است.

صید ماهی نیز یکی از فعالیت های اقتصادی مهم مردم این استان است که نقش زیادی در تأمین پروتئین کشور دارد. صنایع استان نیز عمدتاً در جهت ماهی گیری و دریایی است و صنایع کنسروسازی، قایق و کشتی سازی از آن دسته اند.



۱۶- استان سیستان و بلوچستان

موقعیت و وسعت - استان سیستان و بلوچستان در منتهی‌الیه جنوب‌شرقی کشور با وسعتی حدود ۱۸۱۵۷۸ کیلومتر مربع قرار گرفته است. این استان از شمال با استان خراسان، از غرب با استان کرمان، از جنوب غربی با استان هرمزگان، از جنوب با دریای عمان و از شرق با کشورهای پاکستان و افغانستان هم‌مرز است.

ویژگی‌های طبیعی - این استان از دو ناحیه‌ی سیستان و بلوچستان تشکیل شده که از لحاظ اوضاع طبیعی با هم متفاوت‌اند. جلگه‌ی وسیع و حاصل‌خیز سیستان از آبرفت دلتای قدیمی و فعلی رود هیرمند به‌وجود آمده و در پست‌ترین نقطه‌ی آن چند دریاچه‌ی آب شیرین قرار گرفته که بزرگ‌ترین آن دریاچه‌ی هامون در ارتفاع ۵۰۰ متری از سطح دریا در نزدیکی مرز ایران و افغانستان است. آب رود هیرمند از جنوب و آب رود فرات از شمال به این دریاچه می‌ریزد.



منظره‌ای از تفتان در شهرستان خاش

آب و هوای سیستان گرم و خشک و باران و رطوبت هوا کم و بهترین فصل‌های آن، بهار و پاییز است. در تابستان بادهای سخت و گرم شمال‌شرقی شروع به وزیدن می‌کند که به بادهای صدویست روزه معروف است. بلوچستان منطقه‌ی وسیعی^۱ است که حد شمالی آن کویر لوت و حد جنوبی آن دریای عمان است. اطراف بلوچستان را اغلب کوه‌ها فرا گرفته‌اند و در وسط آن حوضه‌ی جازموریان به ارتفاع ۳۰۰ متر از سطح دریا - از پست‌ترین نقاط فلات ایران - قرار دارد. در جنوب حوضه‌ی جازموریان کوه‌های فرسوده‌ی مکران در امتداد شرقی - غربی واقع شده و تقسیم‌کننده‌ی آب‌ها بین حوضه‌ی جازموریان و دریای عمان‌اند.

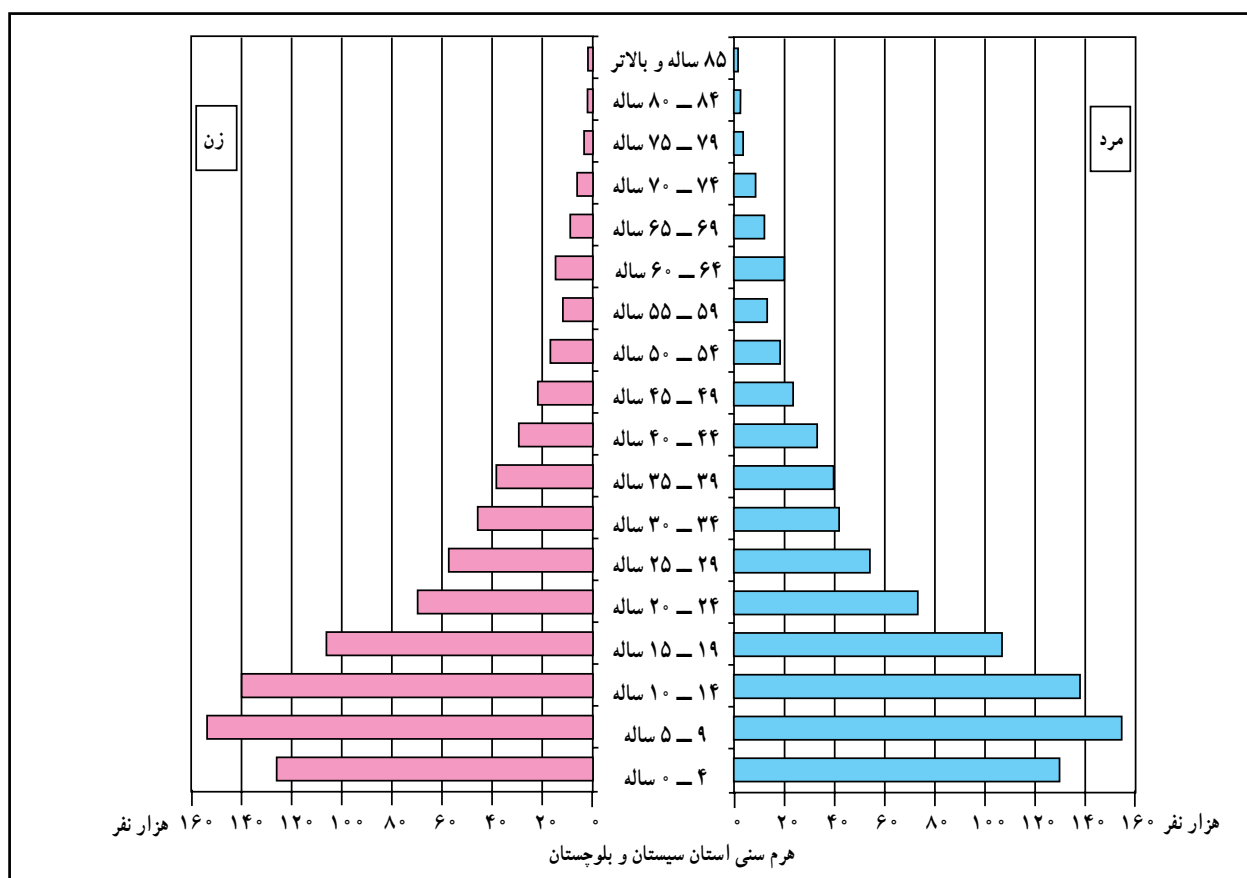
ناحیه‌ی کوهستانی شمالی و مشرق بلوچستان در مرز پاکستان پیوسته به‌ن‌تر و به فلاتی تبدیل می‌شود. کوه شاهسواران و کوه‌های آتشفشانی بزمان و تفتان که از دهانه‌ی آن دود و مواد مذاب خارج می‌شود، در وسط این فلات قرار گرفته است. آب‌وهوای

۱. بلوچستان حدود ۱۵۵ هزار کیلومتر مربع از مساحت استان را به خود اختصاص داده است.



این ناحیه گرم و خشک و باران آن خیلی کم است.

ویژگی‌های انسانی — جمعیت استان سیستان و بلوچستان طبق آمار سال ۱۳۸۵، ۲/۳۹۶/۷۰۴ نفر است و این استان یکی از نواحی کم جمعیت ایران است. مردم سیستان و بلوچستان دارای مذهب شیعه و سنی‌اند که اکثریت مردم سیستان شیعه و بلوچ‌ها سنی مذهب‌اند. مردم سیستان به لهجه‌ی زابلی و مردم بلوچستان به لهجه‌ی بلوچی سخن می‌گویند که به همین جهت آن ناحیه بلوچستان نام گرفته است.



در دوره‌ی سلطنت ناصرالدین شاه قاجار قسمت شرقی بلوچستان ایران به وسیله‌ی دولت انگلیس تصرف و به نام بلوچستان انگلیس خوانده شد که امروزه جزو کشور پاکستان است.

استان سیستان و بلوچستان دارای ۱۰ شهرستان به نام‌های زاهدان، خاش، زابل، ایرانشهر، چابهار، نیک‌شهر، کنارک، زهک، سراوان و سرباز است و مرکز آن شهر زاهدان است.

ویژگی‌های اقتصادی — در استان سیستان و بلوچستان به دلیل کمی آب و نزدیکی به کویر و وجود ریگزارها، کشاورزی چندان توسعه نیافته و همه‌ساله در اثر کاهش میزان آب رود هیرمند مشکلاتی در کشاورزی پدید می‌آید. محصول ویژه‌ی این ناحیه



غلات است و بیش از نیمی از زمین‌های قابل کشت به غلات اختصاص دارد. بازده محصول این ناحیه در شمال غربی بیش‌تر است و چنان‌چه به وضع آبیاری توجه شود، به دلیل مساعد بودن زمین بازده محصول زیادتر خواهد شد. دامداری و صیدماهی در کنار دریای عمان از دیگر اشتغالات مردم این ناحیه است. صنعت در این استان از پیشرفت قابل توجهی برخوردار نیست و صنایع موجود استان بیش‌تر در زمینه‌ی صنایع غذایی و نساجی است. صنایع دستی استان عبارت‌اند از: لنج‌سازی، قالی‌بافی، حصیربافی و سفال‌سازی.

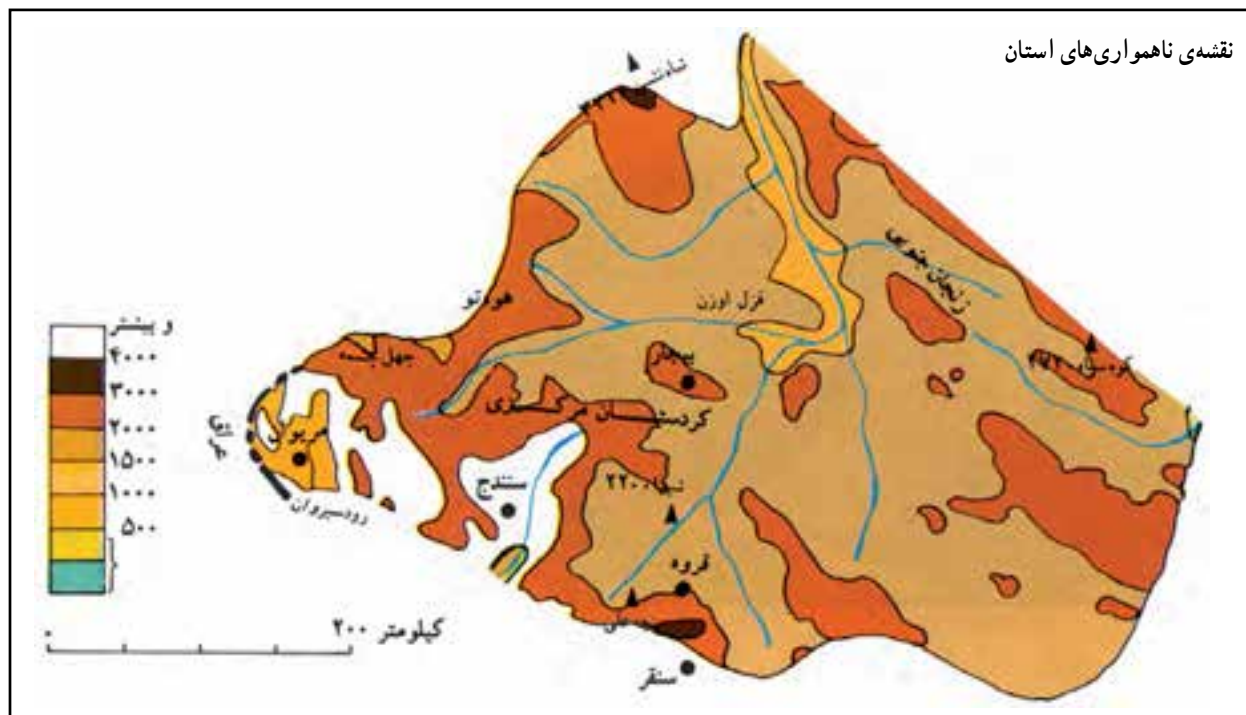


قایق‌های ماهی‌گیری

۱۷- استان کردستان

موقعیت و وسعت — استان کردستان در حدود ۲۸۲۰۳ کیلومترمربع وسعت دارد که از قسمت شمال به استان‌های آذربایجان غربی و زنجان، از مشرق به استان‌های زنجان و همدان، از جنوب به استان کرمانشاه و از سمت مغرب به کشور عراق محدود می‌شود. کردستان به دلیل نزدیکی به عراق و ترکیه از لحاظ موقعیت جغرافیایی دارای اهمیت نظامی و سیاسی است.

ویژگی‌های طبیعی — کردستان قسمتی از منطقه‌ی کوهستانی غرب ایران است که در ناحیه‌ی شمالی آن کوه‌های مرتفع و دشت‌های کم‌عرض قرار دارد. از ارتفاعات مهم آن کوه‌های چهل چشمه و پنجه‌علی است که قله آن همیشه پوشیده از برف و سرچشمه‌ی رودهای زربنه رود، سیمینه رود، دیاله و سفیدرود است. قسمت شرق کردستان نسبت به سایر نواحی مسطح و اراضی آن حاصل خیز است. نواحی غربی و جنوبی آن با دره‌های تنگ و عمیق و کوه‌های سرحدی مراتع سبز و خرم و جنگل‌های انبوهی را تشکیل می‌دهد.



آب و هوای استان در تابستان معتدل و در زمستان به ویژه در نواحی مرتفع بسیار سرد است. ویژگی‌های انسانی — جمعیت استان کردستان بیش از ۱/۴ میلیون نفر است که بیش از نیمی از آن‌ها روستائین و بقیه ساکن شهرها هستند. زبان مردم کردستان، کردی است که یکی از زبان‌های هند و اروپایی است. اکثریت مردم کردستان دارای مذهب اهل تسنن‌اند و عده‌ای نیز پیرو مذهب تشیع‌اند.

استان کردستان دارای ۹ شهرستان به نام‌های سنندج، قروه، میوان، سنقر، بانه، بیجار، کامیاران، سروآباد و دیواندره است و مرکز این استان سنندج می‌باشد.

شهرستان سنندج در سال ۱۰۴۶ هجری قمری در دوره‌ی صفویه به وسیله‌ی سلیمان خان اردلان والی کردستان بنا شد و به نام سنه معروف گردید. بعدها به دلیل وجود تپه و دژ مستحکمی در داخل شهر آن را سنه‌دژ خواندند و این کلمه بعدها به سنندج مبدل شد. ویژگی‌های اقتصادی — فعالیت اقتصادی در استان کردستان به جهت داشتن آب و هوای مناسب، به کشاورزی و دامپروری متکی است.

محصولات اصلی استان، غلات، صیفی‌جات، نباتات و علوفه است.

استان کردستان به دلیل داشتن مراتع وسیع ییلاقی و قشلاقی از مراکز مشخص دامپروری ایران محسوب می‌شود و بیش از ۲ میلیون رأس دام در این منطقه پرورش داده می‌شود. صنایع کارخانه‌ای و ماشینی در این استان پیشرفتی نکرده است و صنایع دستی از اهمیت بیش‌تری برخوردار است.



روستای تاریخی اورامان تخت

۱۸- استان همدان

موقعیت و وسعت - استان همدان حدود ۱۹۷۸۴ کیلومتر مربع وسعت دارد و در غرب کشور قرار گرفته است. این استان از شمال به استان‌های زنجان و قزوین، از مشرق به استان مرکزی، از جنوب به استان لرستان و از مغرب به استان‌های کردستان و کرمانشاه محدود می‌شود.

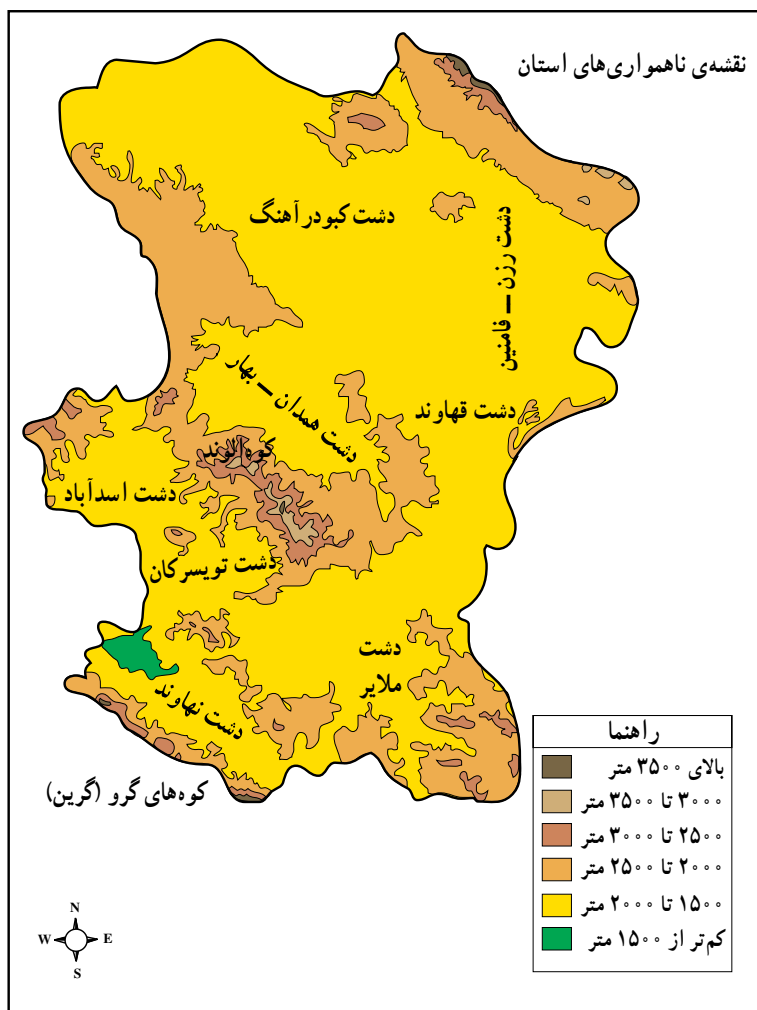
ویژگی‌های طبیعی - استان همدان منطقه‌ای است کوهستانی که بیش‌تر کوه‌های آن جزء رشته کوه‌های مرکزی و غربی است. کوه الوند که از قله مرتفع آن است و از سنگ‌های خارا تشکیل شده در بیش‌تر ایام سال پوشیده از برف و سرچشمه‌ی رودخانه‌ی گاماسب و رودخانه‌های کوچک و چشمه‌سارهای متعدد است.

استان همدان به دلیل وجود ارتفاعات زیاد دارای آب و هوای سرد است. زمستان‌های این استان طولانی و سخت و تابستان‌های آن معتدل است و یکی از سردترین استان‌های کشور محسوب می‌شود. با این حال آب و هوای قسمت جنوبی استان گرم‌تر از دیگر قسمت‌ها است.

ویژگی‌های انسانی - جمعیت استان همدان طبق آمار سال ۱۳۸۵ حدود ۱/۶۹۶/۵۴۹ نفر است که اکثریت آن را روستائینان تشکیل می‌دهند. این استان دارای ۸ شهرستان به نام‌های همدان، اسدآباد، نهاوند، ملایر، تویسرکان، کبودرآهنگ، رزن و بهار می‌باشد و مرکز آن شهرستان همدان است.

شهرستان همدان در طول دره‌ی وسیعی واقع شده که از هر طرف به کوه‌های بلند محصور است و فقط از طرف جنوب شرقی به دشت شرا منتهی می‌شود. عظیم‌ترین کوه این شهرستان کوه معروف الوند است که در قسمت جنوب شهرستان واقع شده است.

همدان از شهرهای بسیار قدیمی ایران و پایتخت مادها بوده است. قبل از تشکیل دولت ماد این شهر در کنیه‌های آشوری



به نام آمادانا یا آمدانه ذکر شده است. همدان چندین بار مورد حمله قرار گرفته و مردم آن قتل‌عام شده‌اند که می‌توان از حمله‌ی اسکندر مقدونی و حمله‌ی مغول‌ها نام برد.

ویژگی‌های اقتصادی — بیش‌تر مردم استان همدان به کشاورزی و دامپروری اشتغال دارند. بیش از $\frac{۲}{۳}$ از زمین‌های

زیرکشت این استان به کشت غلات در درجه‌ی اول گندم و در درجه‌ی دوم جو اختصاص دارد.

از دیگر محصولات کشاورزی تولیدی استان، می‌توان از میوه‌جات و صیفی‌جات نام برد. ریزش باران کافی و وجود

رودخانه‌های متعدد موجب ایجاد مراتع پهناور و بیلاقات باصفا و دره‌های سبز و خرم شده است که رونق دامپروری را در این استان در پی داشته است.



آبشار گنج‌نامه در زمستان



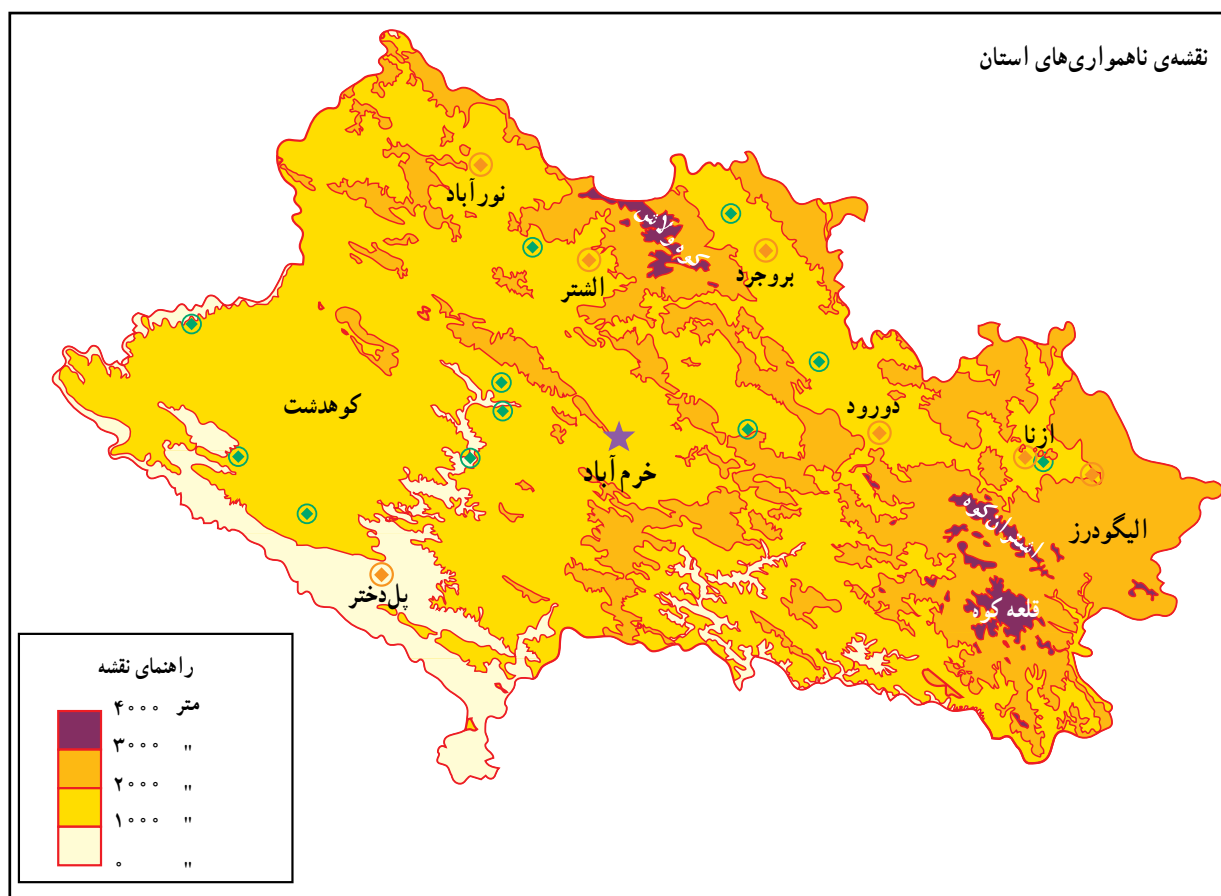
گسترش صنعت سرامیک سازی در شهر لالجین



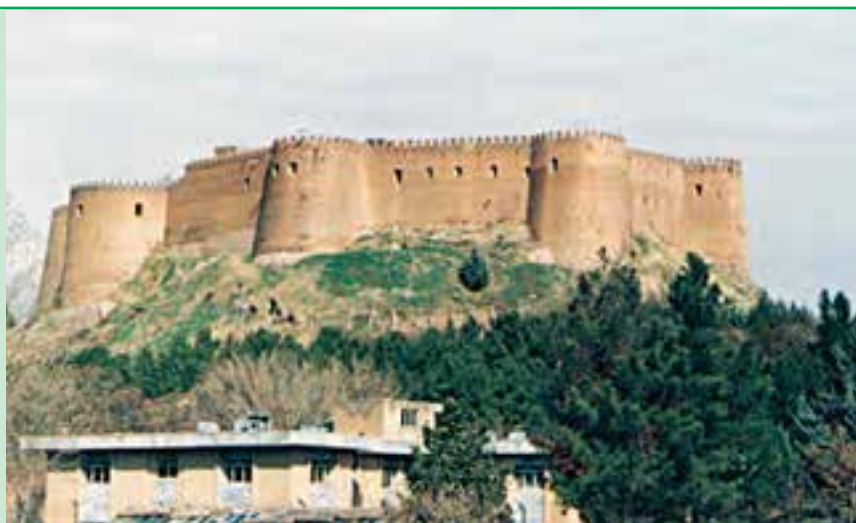
این استان مانند دیگر استان‌های غربی کشور در زمینه‌ی صنایع پیشرفتی نکرده است و کارخانه‌های استان در زمینه‌های چرم‌سازی، کبریت‌سازی و صنایع غذایی فعالیت دارند. برخلاف صنایع کارخانه‌ای، صنایع دستی در این استان از اهمیت خاصی برخوردار است و رونق آن بیش از صنایع کارخانه‌ای است. مهم‌ترین صنایع دستی استان، قالی‌بافی و سفالگری است. مرکز سفالگری استان در لالچین از معروفیت خاصی برخوردار است.

۱۹- استان لرستان

موقعیت و وسعت - استان لرستان حدود ۲۸۰۰۰ کیلومترمربع وسعت دارد که از جانب شمال به استان مرکزی و استان همدان و شمال‌غربی کرمانشاه، از مشرق به استان اصفهان، از مغرب به ایلام و از جنوب به استان خوزستان و چهارمحال و بختیاری محدود است.

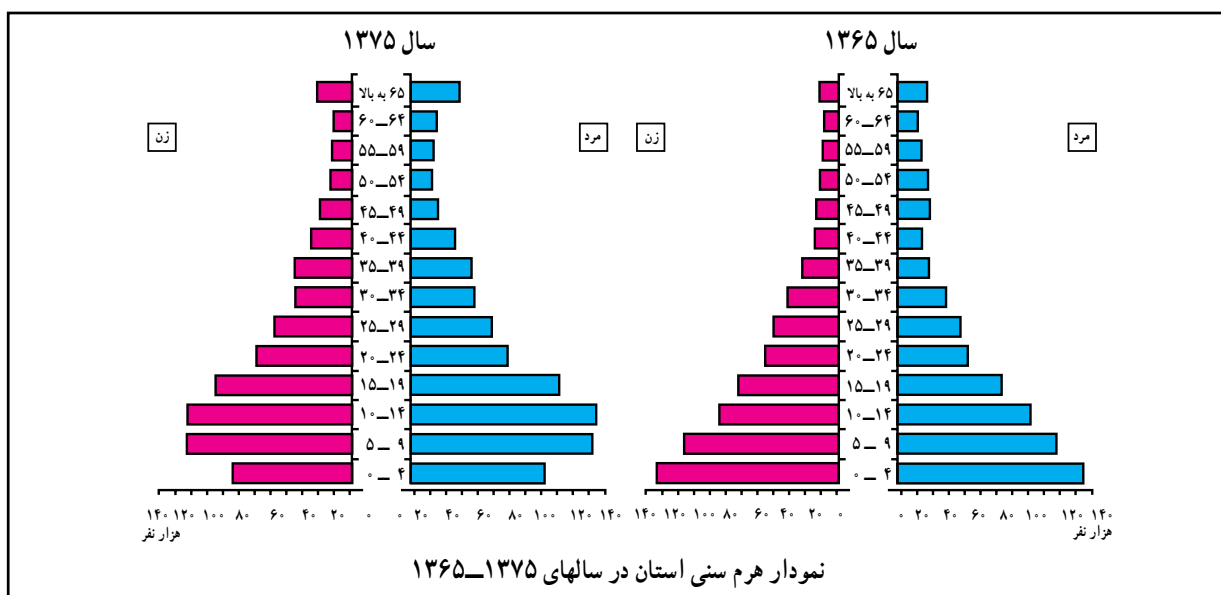


ویژگی‌های طبیعی - لرستان منطقه‌ای است کوهستانی با قله مرتفع و پریرف و دره‌های عمیق که در اغلب کوه‌های آن مراتع پهناور وجود دارد. این منطقه‌ی وسیع مرکب از دو رشته کوه و دو دره‌ی طویل است که در دره‌ی شرقی بین پشتکوه و پیشکوه رود سیمره و در دره‌ی غربی بین پیشکوه و پشتکوه، آبدیز، از شمال به جنوب جریان دارد. این استان دارای دامنه‌های مشجر و



قلعه‌ی فلک‌الافلاک

جنگل‌های انبوه بلوط است که به کوه‌های صعب‌العبور و سترگ آن، منظره‌ی جالب‌توجهی بخشیده است. آب و هوای مناطق کوهستانی در زمستان سرد و پربرف و در تابستان معتدل و در نواحی جلگه‌ای تابستان‌ها گرم و زمستان‌ها معتدل است. ویژگی‌های انسانی — جمعیت استان لرستان اغلب از طوایف لرنده که به طور کلی جمعیت استان طبق آمار سال ۱۳۸۵، حدود ۱/۶۹۶/۹۹۱ نفر است. مردم استان به زبان‌های لُری و لکی سخن می‌گویند. استان لرستان دارای شهرستان‌های خرم‌آباد، بروجرد، الیگودرز، دلفان، کوهدشت، دورود، سلسله، پلدختر و ازنا می‌باشد و مرکز آن شهرستان خرم‌آباد است.





شهرستان خرم آباد در یک دره ی باریک قرار گرفته و کوه های مرتفع، اطراف آن را فرا گرفته اند. این شهر در دو طرف رودخانه ی خرم آباد واقع شده و اراضی آن از همین رودخانه سیراب می شود. شهر قدیمی ظاهراً در حوالی مناره ی مرتفعی در دو کیلومتری جنوب شهر فعلی قرار داشته است. شهر قدیمی، خالی دالو نامیده می شد که در آبادی و حاصل خیزی در عصر خود بی نظیر و از چهارشهر معتبر ایلامیان بود. شهر خالی دالو بعداً خراب و ساسانیان شهر خرم آباد را بنا کرده و اتابکان لرستان نیز که در قرن پنجم بر آن دست یافته اند، شهر را تجدید بنا کرده اند.

خرم آباد از زمان صفویه به اطراف قلعه ی فلک الافلاک کشیده شد؛ پل بزرگی بر روی رودخانه بنا شد و قسمت غربی به قسمت شرقی مربوط گردید.

ویژگی های اقتصادی — مهم ترین فعالیت اقتصادی در استان لرستان کشاورزی و دامپروری است. گندم از تولیدات عمده ی کشاورزی این استان است که هر ساله قسمت اعظم اراضی زراعی این استان زیر کشت گندم قرار می گیرد. به جز گندم محصولات دیگر از قبیل جو، صیفی جات، چغندر قند، میوه و دانه های روغنی در این استان به عمل می آید. دامداری در لرستان از اهمیت خاصی برخوردار است و بیش تر عشایر استان به این کار مشغول اند. بر اساس آمار تقریبی حدود ۳/۵ میلیون رأس دام در استان لرستان وجود دارد که گله های بزرگ دام به قشلاق و بیلاق برده می شوند. صنایع این استان از رونق خاصی برخوردار نیست و عمده ی آن در زمینه ی فلزی و ساختمانی است.

۲۰- استان زنجان

موقعیت و وسعت — استان زنجان حدود ۳۶۳۹۸ کیلومترمربع مساحت دارد و از شمال به استان گیلان و اردبیل، از شمال غربی به استان آذربایجان شرقی، از مغرب به استان های آذربایجان غربی و کردستان، از جنوب به استان همدان و از شرق به استان قزوین محدود است.



زنجان رود در هنگام پرآبی



ویژگی‌های طبیعی — استان زنجان منطقه‌ای است کوهستانی و ارتفاع آن از سطح دریا ۱۶۶۳ متر است. چند رشته کوه با ارتفاع متفاوت که عموماً موازی با هم و در امتداد رودخانه قزل‌اوزن کشیده شده‌اند، در جهت شمال‌غربی، جنوب‌شرقی امتداد دارند. در بین این رشته‌کوه‌ها سرزمین‌ها و دشت‌های حاصلخیزی قرار گرفته است که اکثریت جمعیت استان در دامنه‌های آن‌ها سکنی گزیده‌اند.

آب و هوای این استان در مناطق کوهستانی دارای زمستان‌های سرد و تابستان‌های معتدل است و در نواحی غیرکوهستانی و جلگه‌ای دارای تابستان‌های گرم و خشک و زمستان‌های سرد است.

ویژگی‌های انسانی — جمعیت استان زنجان طبق آمار سال ۱۳۸۵، حدود ۹۵۶/۳۸۴ نفر است که کم‌تر از نیمی از آن‌ها در شهرها و بقیه در روستاها زندگی می‌کنند. بیش‌تر مردم استان زنجان به زبان ترکی سخن می‌گویند و زبان فارسی در بین اهالی مناطق شرقی رایج است. استان زنجان دارای ۷ شهرستان، زنجان، ابهر، خدابنده، ایجرود، طارم، ماه‌نشان و خرمدره می‌باشد و مرکز آن شهرستان زنجان است.

شهرستان زنجان از شهرهای قدیمی ایران است و بارها مورد تهاجم بیگانگان از جمله مغول‌ها واقع و ویران شده است. بنای این شهر را به پادشاهان ساسانی نسبت می‌دهند.

ویژگی‌های اقتصادی — کشاورزی و دامپروری یکی از اشتغالات مهم مردم استان زنجان است. مهم‌ترین محصولات کشاورزی استان، غلات، میوه، به‌ویژه انگور و صیفی‌جات است.

استان زنجان در زمینه‌ی صنعتی در سال‌های اخیر پیشرفت چشمگیری کرده است و کارخانه‌های مختلفی در زمینه‌ی تولید صنایع در این استان تأسیس شده است. مهم‌ترین صنایع استان در زمینه‌های، شیمیایی، نساجی، غذایی و ساختمانی است. علاوه بر صنایع ماشینی و کارخانه‌ای صنایع دستی نیز در استان رونق خاصی دارد. مهم‌ترین صنایع دستی استان عبارت‌اند از: قالی بافی، چاقوسازی، ملیله‌کاری و نمدمالی.



چشم‌اندازی از میدان معلم شهر ابهر



۲۱- استان یزد

موقعیت و وسعت - استان یزد با وسعت ۷۲۰۰۰ کیلومتر مربع در مرکز ایران واقع شده است. این استان از سمت شمال و مغرب به استان اصفهان، از شمال شرقی به استان خراسان، از سمت جنوب شرقی به خراسان و کرمان و از سمت جنوب و جنوب غربی به استان فارس محدود می شود.

ویژگی های طبیعی - استان یزد از دو قسمت ارتفاعات و دشت ها تشکیل شده است. مرتفع ترین کوه استان شیرکوه است که در جنوب غربی یزد به ارتفاع ۴۰۷۵ متر واقع شده است. آب و هوا در دامنه ی این کوه معتدل و در سایر نواحی گرم و خشک است. میزان بارندگی در این استان به دلیل کمبود رطوبت و مجاورت با کویرهای لوت و نمک بسیار کم است. معدل میزان بارندگی از ۵۱ میلی متر تجاوز نمی کند و حداکثر بارندگی در ارتفاعات بلند شیرکوه است. کمبود ریزش باران در استان سبب کمبود آب شده و مردم استان را به استفاده از منابع آب زیرزمینی واداشته است. حفر قنات و چاه از قدیم الایام در این استان رواج داشته و تأمین نیازهای استان بیش تر از این طریق انجام می گیرد.



تپه های ماسه ای (برخان) - اطراف حسن آباد بافق

ویژگی های انسانی - جمعیت استان یزد طبق آمار سال ۱۳۸۵، بیش از ۹۸۸/۰۰۰ نفر است که اقلیت های مذهبی زرتشتی و یهودی نیز در استان وجود دارند. جمعیت زرتشتیان استان را بیش از ده هزار نفر تخمین می زنند. این استان دارای ۱۰ شهرستان به نام های یزد، مهریز، اردکان، تفت، میبد، بافق، ابرکوه، صدوق، خاتم و طبس است و مرکز آن شهرستان یزد می باشد. این شهرستان یزد که بیش از نیمی از جمعیت استان را در خود جای داده است، یکی از شهرهای قدیمی ایران است. این شهرستان در ارتفاع ۱۲۳۴ متری از سطح دریا در دشت وسیع و همواری قرار گرفته است. خرابه های شهر قدیم یزد در جنوب شهر کنونی قرار دارد و به اشاره ی حافظ، زندان اسکندر نیز بوده است. از آثار تاریخی آن مسجد جامع، آتشکده و زندان اسکندر را می توان نام برد.



ویژگی‌های اقتصادی — از آن‌جا که رطوبت و ریزش باران در استان یزد بسیار محدود است، کشاورزی در این استان بستگی به آب‌های زیرزمینی دارد. کشاورزی در یزد بصورت کشت آبی است و مهم‌ترین محصولات آن غلات و صیفی‌جات است. این استان از نظر صنعت پیشرفت نسبتاً خوبی داشته و از سالهای گذشته در زمینه‌ی بافندگی و نساجی فعالیت داشته است. مهم‌ترین صنایع استان یزد در زمینه‌های نساجی و صنایع غذایی است.



مسجد جامع یزد



۲۲- استان بوشهر

موقعیت و وسعت - استان بوشهر با وسعتی حدود ۲۷۶۵۳ کیلومترمربع در جنوب کشور، در ساحل شمالی خلیج فارس واقع شده است. این استان از شمال به استان‌های خوزستان، کهگیلویه و بویراحمد، از مشرق به استان فارس، از جنوب شرقی به استان هرمزگان و از سمت مغرب و جنوب به خلیج فارس محدود است.

ویژگی‌های طبیعی - کناره‌های پست و باریک خلیج فارس به وسیله‌ی رشته‌کوه‌های موازی با دریا از نواحی داخلی ایران جدا می‌شود. این مناطق باریک در اطراف بوشهر و شمال تنگه‌ی هرمز وسعت بیش‌تری پیدا می‌کند و هر قدر از سواحل دور شویم، توده‌های گچی، آهکی و نمکی بسیار نمایان می‌شود و ارتفاع می‌یابد و به گروه کوه‌های فارس و بختیاری وصل می‌شود.



پل رودخانه‌ی مند در منطقه دشتی
(خورموج)

آب و هوای استان بوشهر به‌طور کلی گرم و خشک است و باران کم و خشکی شدید، توأم با گرمای فوق‌العاده و شرجی زیاد از ویژگی‌های آب و هوای این منطقه است. وزش بادهای گرم و خشک جنوب‌غربی و بادهای گرم و مرطوب دریایی و بادهای خنک شمالی در تغییر آب و هوای آن مؤثر است.

رودهای مهم این ناحیه، مُند، حله و شور نام دارند که به دلیل عبور از طبقات نمکی، شور و غیرقابل استفاده‌اند.

ویژگی‌های انسانی - جمعیت استان بوشهر در سال ۱۳۸۵، ۸۹۷/۰۲۰ نفر بوده است که تقریباً بیش از نیمی از آن‌ها

روستائین‌اند.

استان بوشهر دارای ۹ شهرستان به نام‌های بوشهر، تنگستان، گناوه، کنگان، دشتی، دیر، دشتستان، جم و دیلم است و مرکز

آن شهرستان بوشهر می‌باشد.



شهرستان بوشهر در ارتفاع ۴ متری از سطح دریا، در کنار خلیج فارس قرار گرفته است. بوشهر از نظر قدمت دارای سابقه‌ای بسیار قدیمی است و خرابه‌های بندر ریشهر در ۱۲ کیلومتری جنوب آن نشان می‌دهد که در قدیم شهری آباد بوده است. بندر بوشهر قبل از کشیدن راه آهن سراسری مهم‌ترین بندر جنوب ایران محسوب می‌شده و پس از آن از اعتبار و اهمیت بندری آن کاسته شده است. هم‌اکنون بوشهر یکی از بنادر جنوب کشور است که دارای تأسیسات بندری و ایستگاه‌های کشتی‌های بازرگانی است.

ویژگی‌های اقتصادی — در استان بوشهر به دلیل شرایط نامساعد آب و هوایی و عدم مرغوبیت زمین تنوع چندانی در نوع محصولات کشاورزی به چشم نمی‌خورد و به همین جهت بازده محصولات نیز پایین است. مهم‌ترین محصولات این استان، غلات، خرما، مرکبات، صیفی‌جات و تنباکو است. در بوشهر، مرکبات، خرما و تنباکو و در برازجان، خرما، تنباکو و صیفی‌جات به دست می‌آید. مهم‌ترین منطقه‌ی تولید خرما در استان در منطقه‌ی دشتستان است که بیش از ۸۰ درصد نهال‌های خرما در آن‌جا قرار دارد. این محصول مهم‌ترین تولید کشاورزی استان است که همه‌ساله به خارج از استان صادر می‌شود.



قلعه‌ی محمدخان و جلال‌خان در شهر خورموج

علاوه بر کشاورزی، مردم استان بوشهر به کار ماهی‌گیری و صید میگو در سواحل خلیج فارس نیز اشتغال دارند و صنایع استان بیش‌تر در این زمینه است. صنایع مهم استان عبارت‌اند از: کشتی‌سازی، غذایی و ساختمانی. یک نیروگاه اتمی در استان بوشهر در دست ساختمان است که تکمیل و راه‌اندازی آن به دلیل جنگ تحمیلی به تأخیر افتاده ولی جهت اتمام آن اخیراً تلاش‌هایی صورت گرفته است.